

Универсальные сертификаты деловых партнеров Руководство для делового партнера

09 сентября 2015 г.
Руководство для делового партнера, Версия 1.4
Дагмар Планер

ИТ создает ценность для бизнеса

SIEMENS

Статус документа

Печатные копии этого документа неконтролируемы!

Сведения о документе	
Корпоративные информационные технологии «Сименс»	Corporate Information Technology
Тема	Универсальные сертификаты деловых партнеров - Руководство для делового партнера
Наименование проекта	Универсальные сертификаты деловых партнеров
Тип документа	Руководство для делового партнера
Классификация	
Обязательность	
Наименование документа / путь	mpbp_guideline_businesspartner_en.doc
Исходный документ / язык	Исходный документ / английский

История изменений документа

История изменений, управление версиями и статус редакции (базовая концепция, подробная концепция, согласование в процессе, согласована, выпущена, пересмотрена)				
Дата	Отредактировано Версия	Отдел Статус	Телефон Примечание	Эл. почта
20 августа 2009 г.	Дагмар Планер	CIT CA CS 33	+49 89 636 43194	dagmar.planer@siemens.com
	Версия 0.8	проект	Готова для внутреннего утверждения	
23 августа 2009 г.	Маркус Вихманн	CIT G	636-1343162	markus.wichmann@siemens.com
	Версия 0.9	проект	Переработана Глава 4-6	
24 августа 2009 г.	Дагмар Планер	CIT CA CS 33	+49 89 636 43194	
	Версия 1.0	выпущена	Отредактирована Глава 4-6	. Выпуск.
19 мая 2011 г.	Дагмар Планер	CIT CA CS 33	+49 89 636 43194	
	Версия 1.1	выпущена	Новое: Регистрация сертификатов для аутентификации (Глава 7). Выпущена после проверки Маркусом Вихманном и Леонардо Моралесом	
31 октября 2011 г.	Дагмар Планер	CIT CA CS 33	+49 89 636 43194	

**История изменений, управление версиями и статус редакции
(базовая концепция, подробная концепция, согласование
в процессе, согласована, выпущена, пересмотрена)**

Дата	Отредактировано	Отдел	Телефон	Эл. почта
	Версия	Статус	Примечание	
	Версия 1.2	В работе	Новое: Глава 6 и Глава 8; новая Глава 4.1 Baltimore Root Удалено: Глава 9 Зарегистрируйте сертификат для использования в качестве сертификата аутентификации, поскольку регистрация больше не требуется.	
07 декабря 2011 г.	Дагмар Планер	CIT CA CS 33	+49 89 636 43194	dagmar.planer@siemens.com
	Версия 1.2	выпущена	Незначительные исправления после проверки Маркусом Вихманном	
	Йозеф Хохвинд	CIT ISEC	josef-michael.hochwind@siemens.com	
		В работе	Инструкции для Office 2007 (см. Главу 5 и 6)	
15 мая 2013 г.	Дагмар Планер	CIT CA CS 33	+49 89 636 43194	dagmar.planer@siemens.com
	Версия 1.3		Введение Универсальных сертификатов партнеров	
09 сентября 2015 г.	Маркус Кюхлер	GS IT HR 7 4	+49 89 636 43380	markus.kuechler@siemens.com
	Версия 1.4		Добавлены новые скриншоты нового сервера загрузки решений ИОК	
11 сентября 2015 г.	Дагмар Планер	GS IT HR 7 4	+49 89 636 43194	dagmar.planer@siemens.com
	Версия 1.4		Выпущена	

Содержание

Статус документа	2
История изменений документа	2
1. Введение	5
2. Обзор процесса	6
3. Загрузка сертификатов с сервера загрузки ИОК.....	7
3.1. Доступ к приложению загрузки	8
3.2. Подтверждение ваших данных и согласие с правилами конфиденциальности «Сименс» и ИОК.....	12
3.3. Загрузка вашего сертификата	13
4. Импорт вашего сертификата	16
4.1. Baltimore CyberTrust Root.....	16
4.2. Установка сертификатов Корневого УЦ «Сименс»	17
4.3. Импорт вашего сертификата «Сименс»	18
5. Доступ к сертификатам ваших партнеров в «Сименс»	21
5.1. Использование внешнего хранилище «Сименс» или HTTP службы каталогов Европейского моста УЦ	21
5.2. Служба HTTP каталогов	23
6. Окончательные настройки Outlook для использования шифрования писем 24	
7. Отправка и чтение зашифрованных электронных писем	26
7.1. Шифрование и отправка электронных писем	26
7.2. Чтение зашифрованных электронных писем	26
8. Возможные проблемы, вызванные недостаточным режимом шифрования, применяемым деловым партнером.....	27

1. Введение

Для обеспечения безопасной связи между сотрудниками «Сименс» и деловыми партнерами, деловым партнерам могут быть предоставлены специальные сертификаты. Кроме того, деловой партнер может использовать эти сертификаты для аутентификации при доступе к определенным приложениям «Сименс» предназначенным для деловых партнеров.

В настоящем руководстве рассматривается деловой партнер, которому предоставляются сертификаты.

В нем описывается, как получить и установить сертификат.

Что изменилось по сравнению с Версией 1.4 настоящего руководства?

- Была предоставлена новая версия сервера загрузки ИОК.
Порядок работы и новые скриншоты описаны в главе «Загрузка сертификатов с сервера загрузки ИОК».

Что изменилось по сравнению с Версией 1.3 настоящего руководства?

Универсальные сертификаты деловых партнеров

Бывшие общие сертификаты деловых партнеров были переименованы в Универсальные сертификаты деловых партнеров.

Как следует из названия, эти сертификаты больше не ограничиваются Общими деловыми партнерами, но теперь также могут быть выпущены для всех деловых партнеров «Сименс».

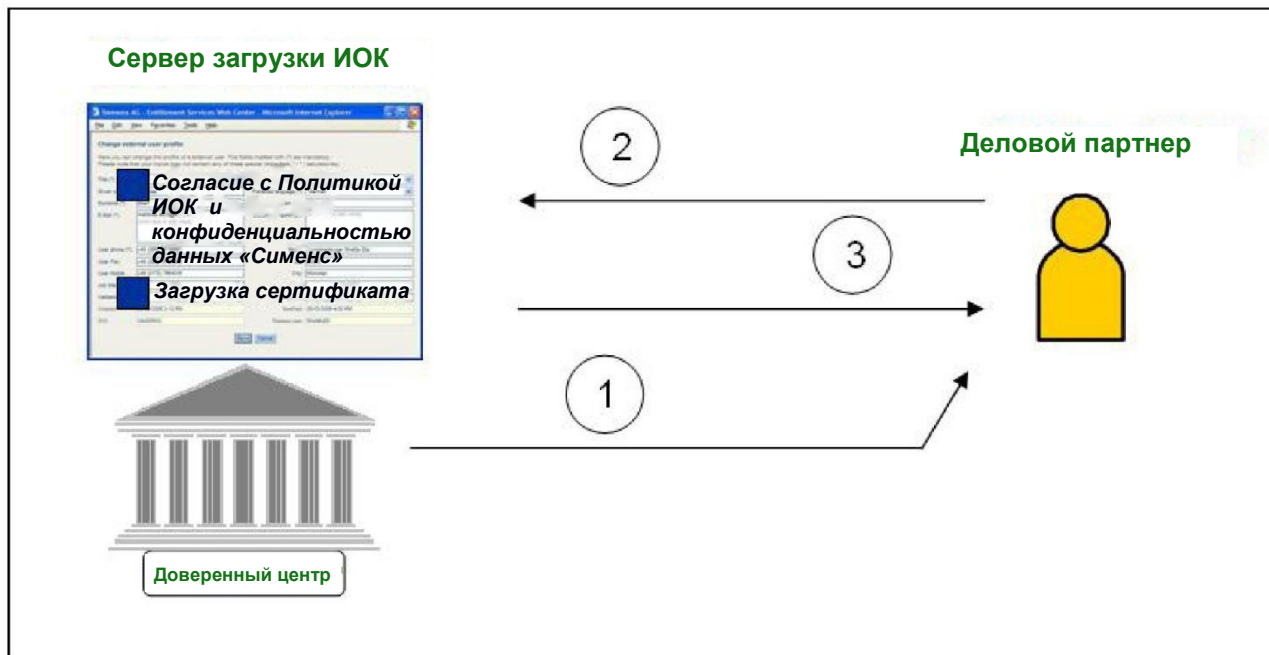
Как правило, у этих деловых партнеров не имеется идентификационных карт «Сименс» с соответствующими сертификатами.

Office 2007

Главы 5 и 6 теперь также содержат инструкции для Office 2007.

- «Загрузка сертификатов с сервера загрузки ИОК».

2. Обзор процесса



1. Доверенный центр отправит вам электронное письмо, информирующее вас о том, что сертификат создан. В электронном письме также содержится ссылка на приложение для загрузки ИОК и ПИН-код, необходимый для установки сертификата.
2. Чтобы получить доступ к приложению загрузки ИОК, щелкните по ссылке в электронном письме и запросите временный пароль, который вы должны изменить при входе в систему. После входа в систему вы должны проверить свои данные. Вы должны согласиться с политикой и правилами конфиденциальности данных «Сименс». Эта информация будет храниться в приложении для загрузки ИОК.
3. Вы можете загрузить свой сертификат только после предоставления согласия с политикой и правилами конфиденциальности данных.

Обратите внимание: Ваш партнер в «Сименс» инициирует процесс предоставления вам сертификата. В случае возникновения вопросов или проблем всегда обращайтесь к вашему партнеру «Сименс».

3. Загрузка сертификатов с сервера загрузки ИОК

Ваш сертификат будет доступен для загрузки на определенном сервере загрузки.

Это необходимо в следующих случаях:

- Вы получаете сертификат в первый раз.
- Срок действия вашего текущего сертификата истек, и выдается новый сертификат.
- Ранее действительный («старый») сертификат стал снова доступен (чтобы прочитать ваши старые электронные письма).

3.1. Доступ к приложению загрузки

После выдачи вам сертификата Доверенный центр «Сименс» отправляет вам электронное письмо со следующей информацией:

Вам был выдан сертификат

Ссылка на приложение для загрузки сертификата ([L](#))

Как войти в приложение

ПИН-код, необходимый для импорта сертификата

Пример:

Перевод на немецкий и русский языки приведен ниже.

Die deutsche Uebersetzung finden Sie im Anschluss an den englischen Text.

---- АНГЛИЙСКАЯ ВЕРСИЯ -----

Dear Ms./Mr. Stein.

Your Digital Certificate issued to you for encrypted e-mail communication with Siemens is now available for download.

To import the certificate, you need the following PIN:

Multipurpose key: 10C53EF5E5942F1B0BD9

(0 in the PIN is always a digit and not the letter O)

You can download the certificate at

<https://pkidownload.siemens.com/>

In case you do not have a password yet, please go to the above-mentioned web site, click on Login and request a password. Your username will be your e-mail address.

Instructions how to import the certificate at the example of MS Outlook will be available for you after login to the download page.

In case of problems, please consult your Siemens partner.

Yours sincerely,

Siemens Trust Center

--- НЕМЕЦКАЯ ВЕРСИЯ -----

Sehr geehrte/r Frau/Herr Stein.

Ihr Digitales Zertifikat, welches Ihnen fuer die verschluesselte E-Mail-Kommunikation mit Ihren Partnern bei Siemens ausgestellt wurde, steht fuer Sie zum Download bereit.

Zum Import des Zertifikats benoetigen Sie die folgende PIN:

Multipurpose key: 10C53EF5E5942F1B0BD9

(0 ist in der PIN immer eine Ziffer und nicht der Buchstabe O)

Sie koennen das Zertifikat unter

<https://pkidownload.siemens.com/>

herunterladen.

Sollten Sie noch ueber kein Passwort verfuegen, rufen Sie bitte die obige Website auf, klicken Sie dort auf Login und lassen Sie sich ein Passwort zuschicken. Ihr Username ist Ihre E-Mail-Adresse.

Eine Anleitung zum Import des Zertifikats am Beispiel von MS Outlook steht Ihnen nach dem Login auf der Download-Seite zur Verfuegung.

Bei Problemen setzen Sie sich bitte mit Ihrem Siemens-Partner in Verbindung.

Mit freundlichem Gruss,

Ihr Siemens Trust Center

(Перевод на русский)

Уважаемый г-н Штайн!

Ваш цифровой сертификат, выданный вам для обмена зашифрованными электронными письмами с «Сименс», теперь доступен для загрузки.

Чтобы импортировать сертификат, вам нужен следующий ПИН-код:

Универсальный ключ: 10C53EF5E5942F1B0BD9

(0 в ПИН всегда цифра, а не буква O)

Вы можете скачать сертификат по ссылке

<https://pkidownload.siemens.com/>

Если у вас еще нет пароля, перейдите на указанный веб-сайт, нажмите «Войти» и запросите пароль. Ваше имя пользователя будет вашим адресом электронной почты.

Инструкции по импорту сертификата на примере MS Outlook будут доступны вам после входа на страницу загрузки.

В случае возникновения проблем обратитесь к партнеру «Сименс».

С уважением,

Доверенный центр «Сименс»

Данные ключа ИОК (для запросов поддержки):

Выдан: Штайн Томас

GID: AC56KBP3

Формат ключа: Универсальные

Серийный номер: 406949332

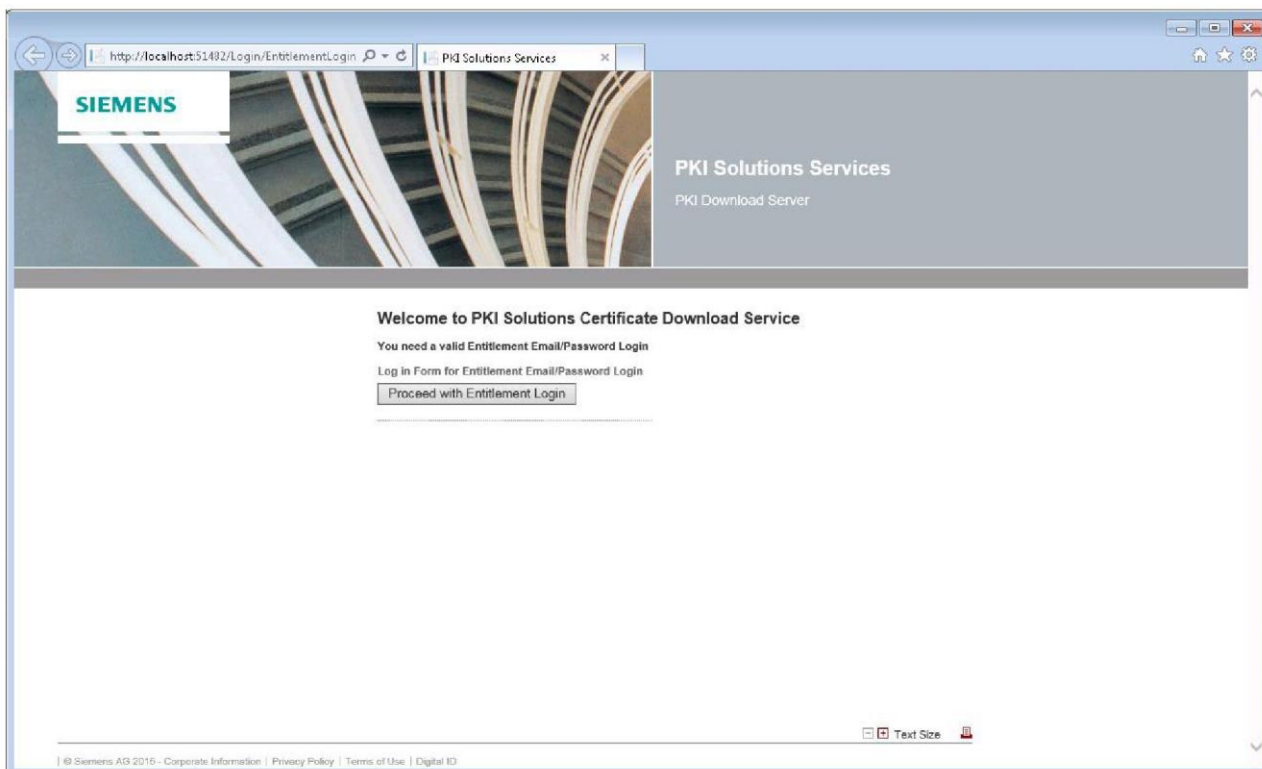
Действителен с: 03.08.2009 11:15:05

Действителен до: 14.09. 2009 11:15:05

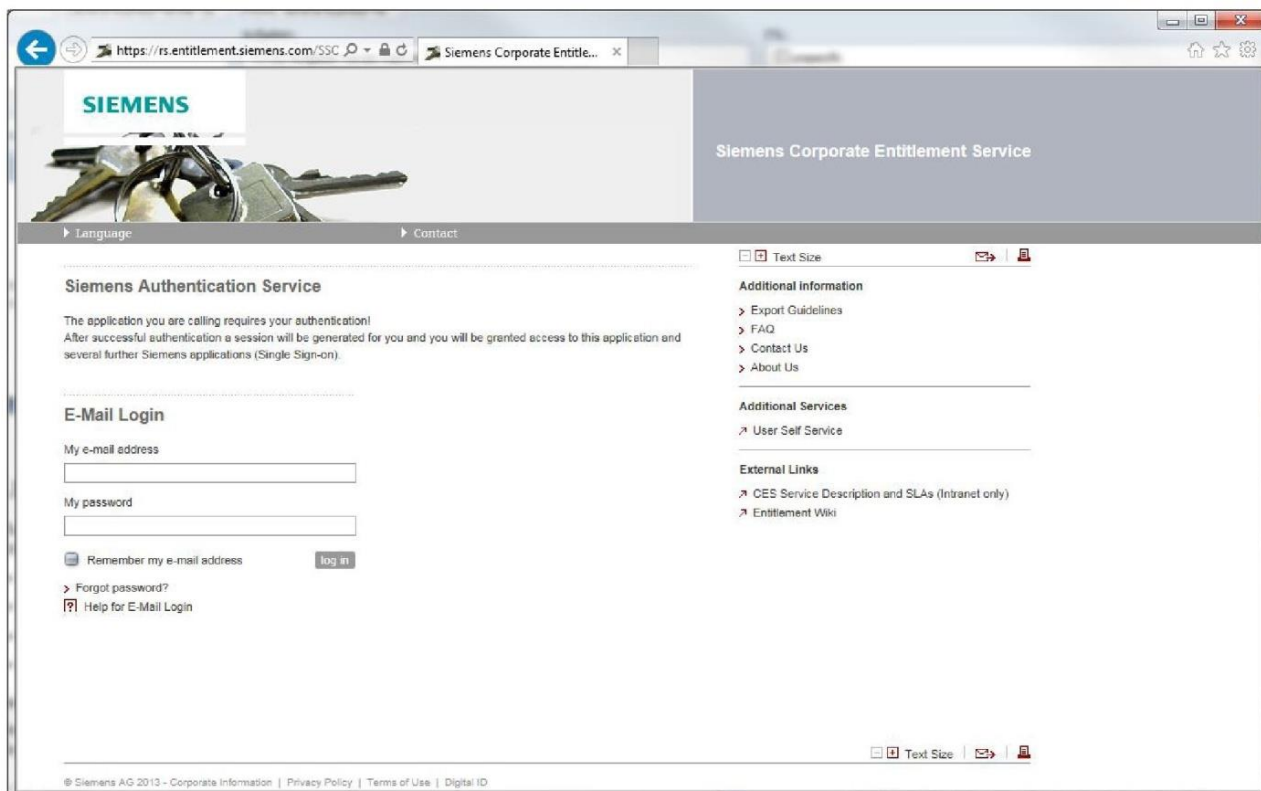
Доступ к серверу загрузки ИОК

Используйте ссылку [/](#), указанную в письме.

Появится окно входа в систему.

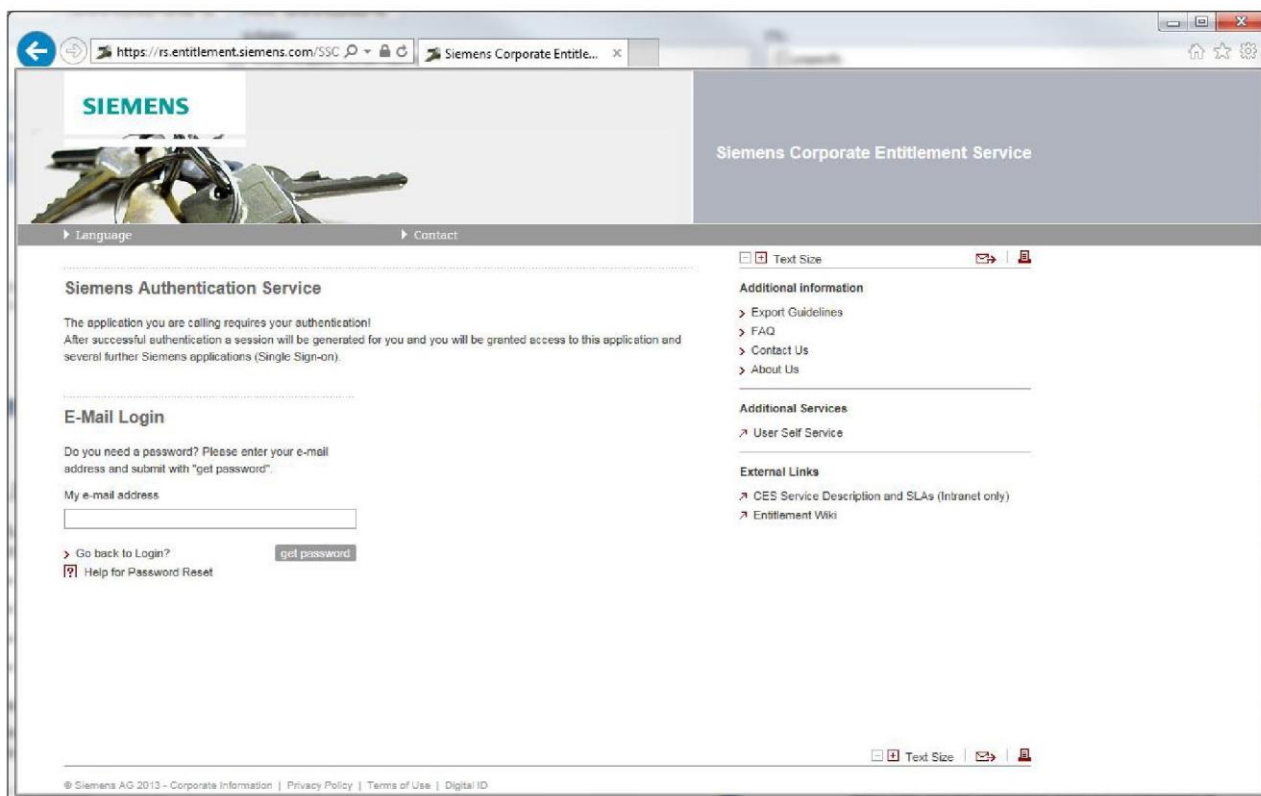


Нажмите "Proceed with Entitlement Login" («Продолжить вход в систему»).



Для входа в систему используйте ваш адрес электронной почты как имя пользователя и ваш пароль.

Обратите внимание: если вы впервые входите в систему, нажмите «Forgot password?» (Забыли пароль?).

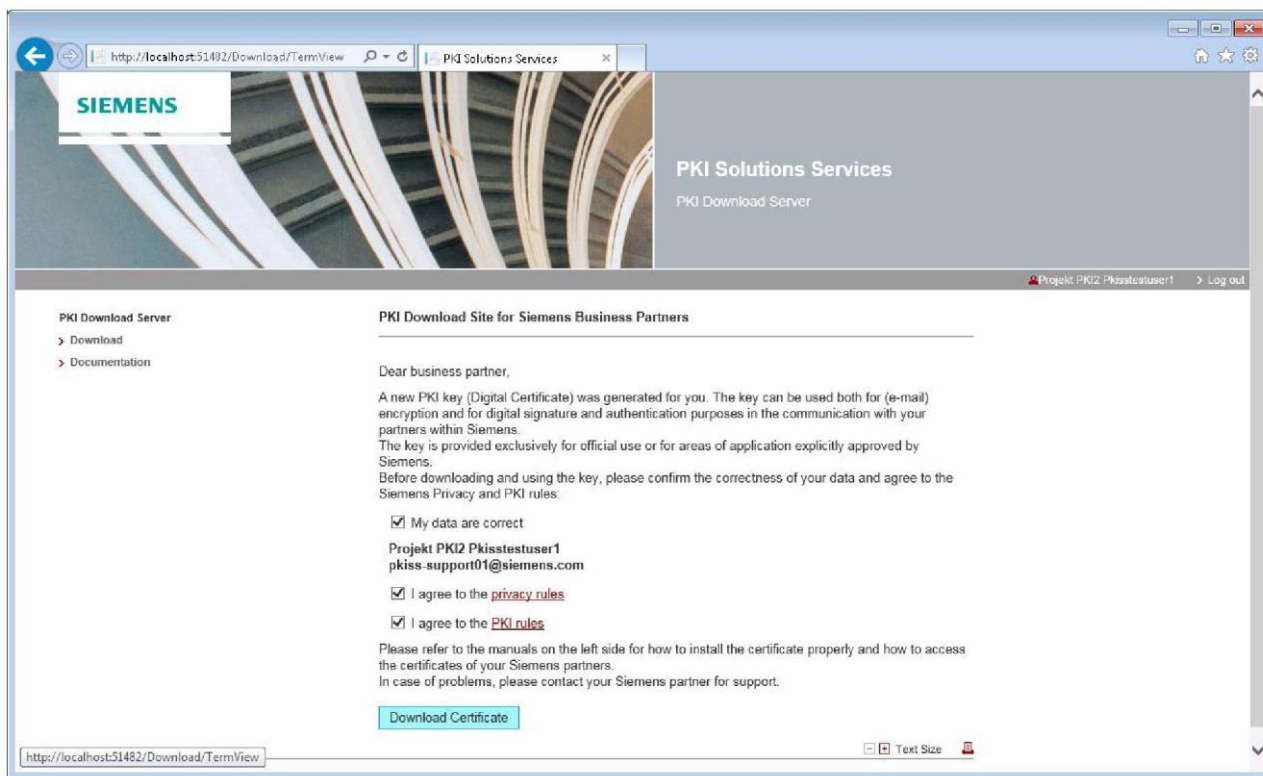


Введите свой адрес электронной почты и нажмите «get password» (получить пароль), чтобы запросить временный пароль. Пароль будет отправлен вам по электронной почте. После входа в систему с вашим временным паролем от вас потребуют немедленно его изменить.

Если ваши учетные данные пользователя еще не существуют, вы получите сообщение с предложением связаться со своим партнером «Сименс» для получения поддержки.

3.2. Подтверждение ваших данных и согласие с правилами конфиденциальности «Сименс» и ИОК

Перед загрузкой сертификата вы должны подтвердить правильность своих данных и согласиться с правилами конфиденциальности «Сименс» и ИОК:



Печатные копии этого документа неконтролируемы!

Подробнее о правилах конфиденциальности и ИОК см. "privacy rules" («Правила конфиденциальности») и "PKI rules" («Правила ИОК»).

Установите флажки и нажмите кнопку "Download Certificate" («Загрузить сертификат»), чтобы продолжить.

Отсутствие сертификата

В случае отсутствия доступного для загрузки сертификата вы получите соответствующее сообщение.

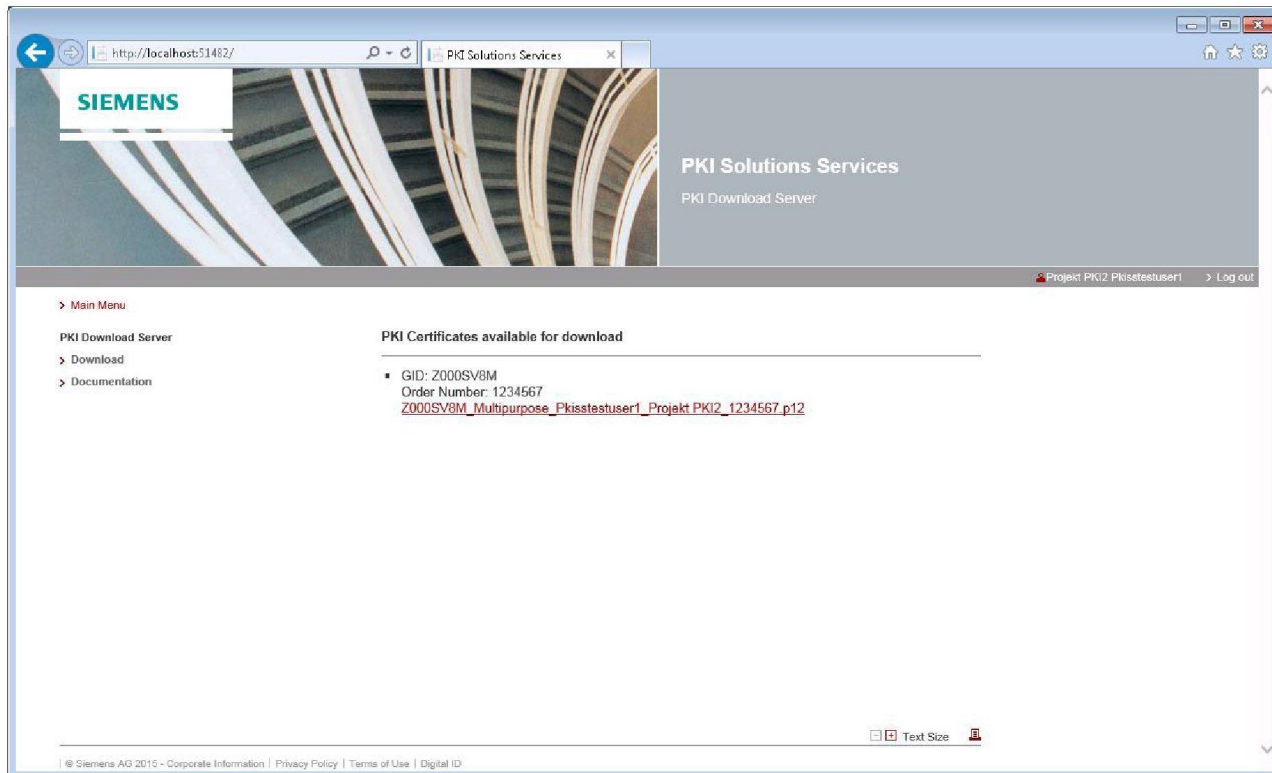
Это может произойти по разным причинам, например, предоставление сертификата было отложено, вы уже загрузили сертификат, загрузка не была успешной.

Обратитесь за поддержкой к партнеру «Сименс».

3.3. Загрузка вашего сертификата

После входа в систему отобразится список доступных для загрузки сертификатов.

Как правило, список содержит один сертификат, а именно новый, но он также может содержать «старые» сертификаты, которые были предоставлены вам, чтобы прочитать ваши зашифрованные электронные письма со «старыми» сертификатами.



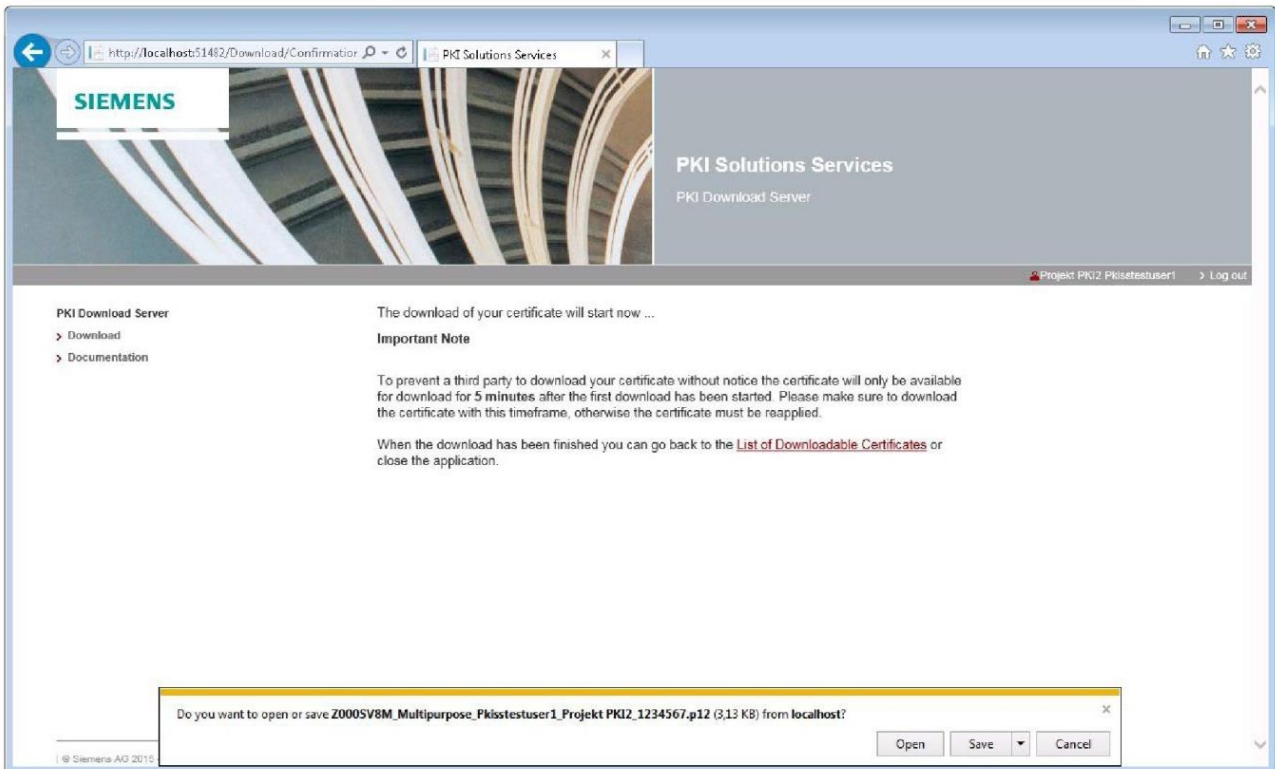
Печатные копии этого документа неконтролируемы!

Обратите внимание:

В случае какой-либо ошибки во время загрузки (например, потери соединения, отмены пользователем) вы можете загрузить сертификат снова в течение 5 минут. По истечении этого срока сертификат будет удален с сервера.

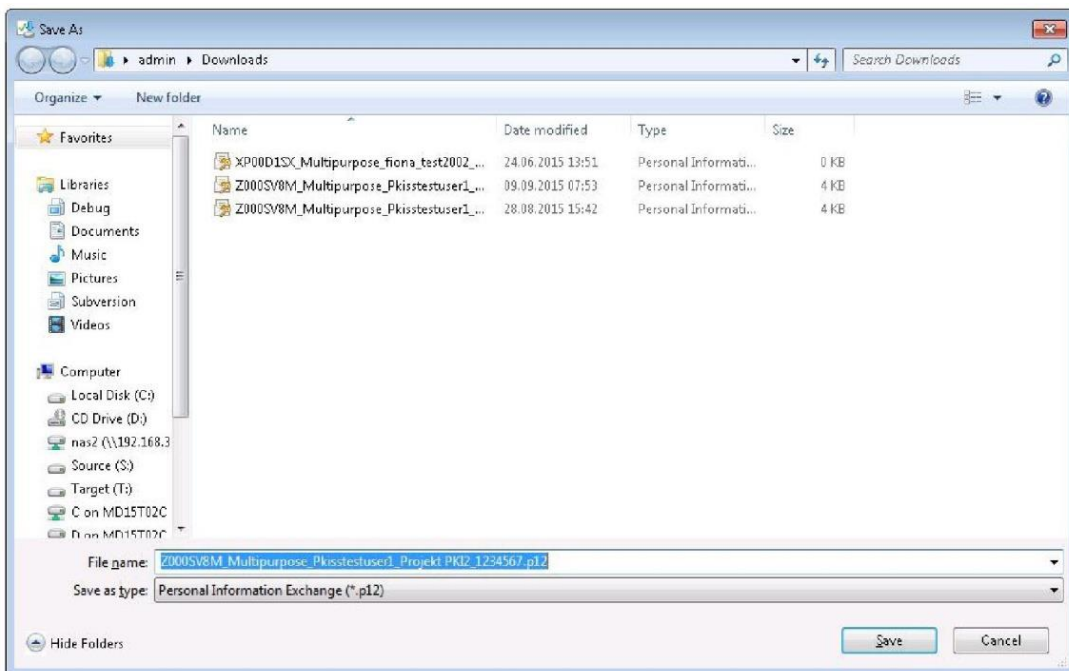
Нажмите на сертификат, который вы хотите загрузить.

Ваш браузер откроет окно загрузки.



Нажмите стрелку на кнопке «Save» («Сохранить»). Выберите «Save as...» («Сохранить как») и выберите каталог, в котором вы хотите сохранить сертификат.

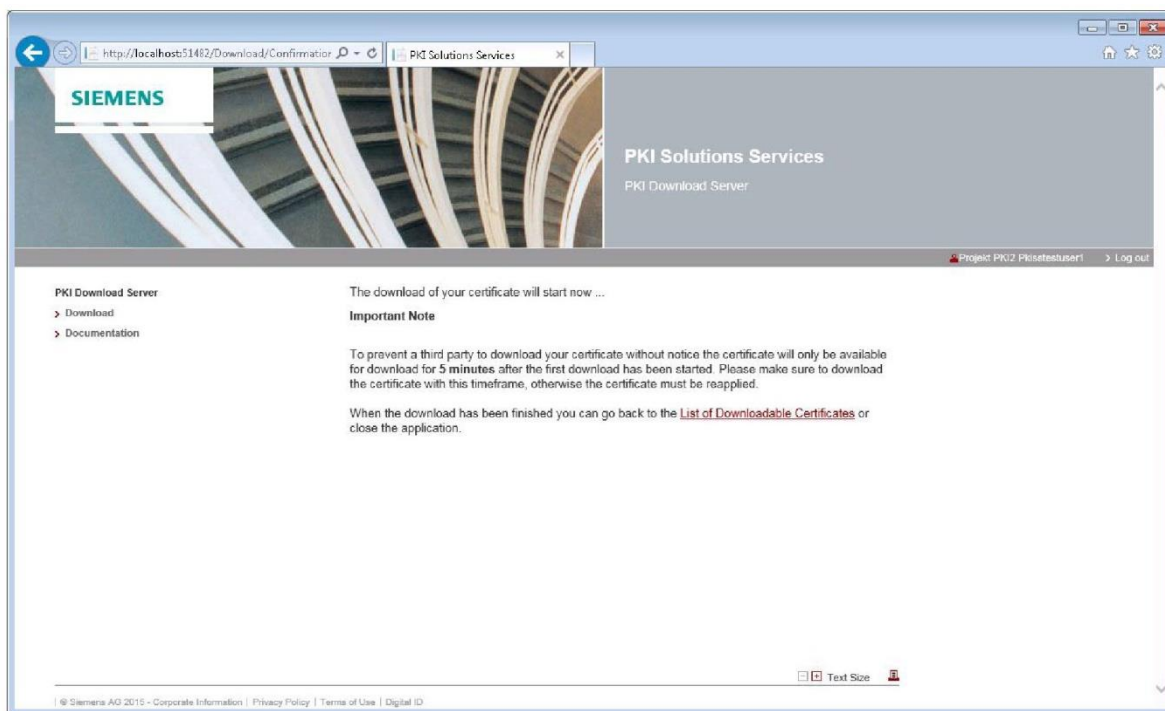
Обязательно помните, где вы сохранили сертификат. Вам это нужно знать, чтобы позже импортировать сертификат.



После загрузки сертификата вы можете:

- закрыть приложение;
- в случае наличия дополнительных сертификатов щелкнуть по ссылке «Список загружаемых сертификатов».

Обязательно используйте ссылки на странице и не пользуйтесь кнопкой «Назад».



Чтобы иметь возможность использовать свой сертификат, вам необходимо импортировать его на свой компьютер (см. Главу 4. Импорт вашего сертификата).

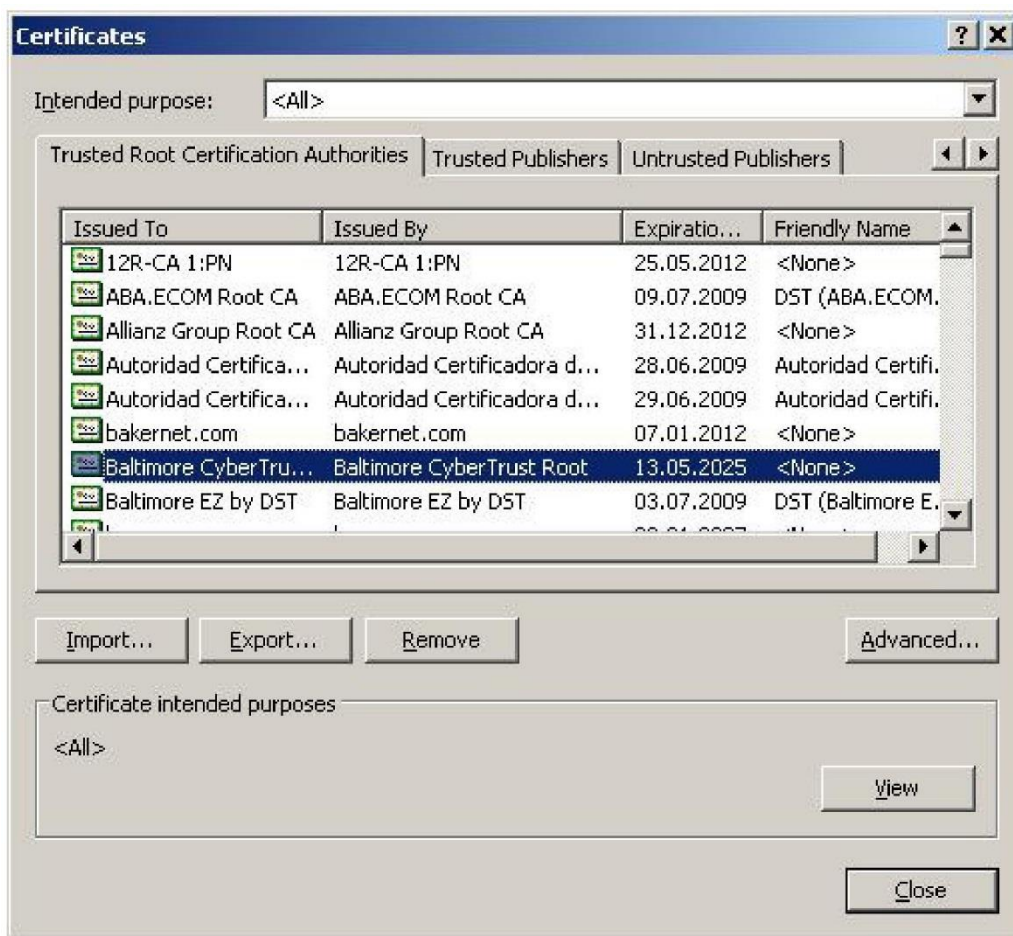
4. Импорт вашего сертификата

4.1. Baltimore CyberTrust Root

«Сименс» осуществляет шифрование своих сертификатов пользователя посредством публичного «Корневого центра сертификации», «Baltimore CyberTrust Root» от Verizon Business.

Сертификат «Baltimore CyberTrust Root» предварительно установлен во всех распространенных операционных системах и браузерах. Таким образом, внешние партнеры автоматически доверяют ИОК «Сименс». Специальная установка корневого сертификата «Сименс» не требуется.

Убедитесь, что на вашем компьютере установлен сертификат «Baltimore CyberTrust Root»:



Печатные копии этого документа неконтролируемы!

Обратите внимание:

- Однако в некоторых случаях для шифрования может потребоваться импорт сертификатов Корневого УЦ «Сименс» (см. Главу 4.2 «Установка сертификатов Корневого УЦ «Сименс»).
- Baltimore CyberTrust Root доверяет сертификатам шифрования «Сименс». Для цифровой подписи писем и для аутентификации вам необходимо установить сертификаты Корневого УЦ «Сименс» (см. Главу 4.2 «Установка сертификатов Корневого УЦ «Сименс»).

4.2. Установка сертификатов Корневого УЦ «Сименс»

Необходимо обратить внимание:

Эта глава не применяется, если вы хотите использовать свой сертификат только для шифрования электронных писем. См. Главу 4.1 Baltimore CyberTrust Root.

Если вы хотите использовать свой сертификат для цифровой подписи писем и аутентификации, следуйте инструкциям, приведенным в этой главе.

Во-первых, сертификаты Корневого УЦ «Сименс» должны быть импортированы, чтобы ваш компьютер мог подтвердить сертификат «Сименс» как надежный.

Сертификаты Корневого УЦ «Сименс» можно загрузить по ссылке

<https://www.siemens.com/pki>

Мы рекомендуем загрузить все сертификаты Корневого УЦ «Сименс» (собранные здесь: «иерархия сертификата УЦ «Сименс»¹) и сохранить их на вашем жестком диске. Данный файл содержит все необходимые сертификаты.

Чтобы импортировать сертификаты в хранилище сертификатов Windows, выберите одну из следующих возможностей:

- | | |
|---|---|
| <ul style="list-style-type: none">• Откройте меню «Инструменты→ Свойства обозревателя → Содержание → Сертификат» (Tools→ Internet Options→ Content→ Certificate).• Нажмите «Импорт» (<i>Import</i>).• Выберите сохраненный файл, содержащий сертификаты Корневого УЦ «Сименс» (выберите тип файла p7b)• Закройте открытые окна Windows с помощью «Заккрыть» (<i>Close</i>) или «ОК». | <ul style="list-style-type: none">• Нажмите правой кнопкой мыши на загруженный файл p7b.• Выберите «Установить сертификат» (<i>Install Certificate</i>). Нажмите «Далее» (<i>Next</i>).• Убедитесь, что установлен параметр «Выбрать хранилище сертификатов автоматически» (choose Certificate Store automatically).• Нажмите «Готово» (<i>Finish</i>) |
|---|---|

4.3. Импорт вашего сертификата «Сименс»

Чтобы импортировать сертификат, необходимо открыть файл сертификата (*.p12). Откроется мастер импорта сертификатов с необходимостью выполнить следующие действия

Печатные копии этого документа неконтролируемы!



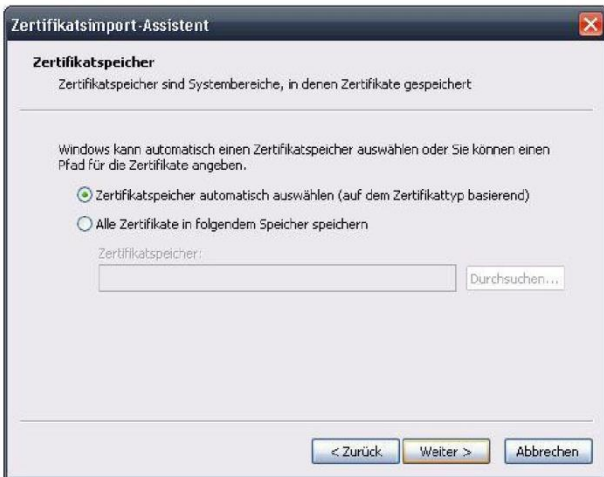
В следующем окне имя файла сертификата указывается еще раз. Нажмите «Далее» (Next).



В поле «Пароль» (Password) введите ПИН-код, отправленный вам Доверенным центром «Сименс».



Используйте предложенную системой опцию «автоматически» (automatically). Нажмите «Далее» (Next).



Откроется окно выбора уровня безопасности.



Выберите самый высокий уровень безопасности. Только этот уровень гарантирует, что сертификат не будет использоваться злоумышленником без вашего ведома.



Для максимального уровня безопасности необходимо определить отдельный пароль. Этот пароль необходим каждый раз, когда используется сертификат. Поскольку он не может быть изменен впоследствии, убедитесь, что вы выбрали пароль, который вы запомните.



На последнем этапе вы подтверждаете и завершаете импорт.



Система сообщает, что импорт успешно завершен.



5. Доступ к сертификатам ваших партнеров в «Сименс»

5.1. Использование внешнего хранилище «Сименс» или HTTP службы каталогов Европейского моста УЦ

Рекомендуется использовать внешнее хранилище «Сименс» для получения доступа ко всем сертификатам сотрудников «Сименс» из сети Интернет.

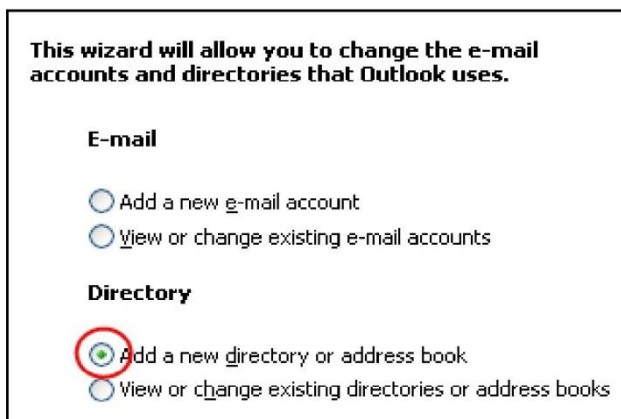
Как только внешнее хранилище подключено, дальнейший обмен ключами не требуется. Убедитесь, что интеграция хранилище не заблокирована политиками брандмауэра.

Следуйте этим инструкциям для интеграции:

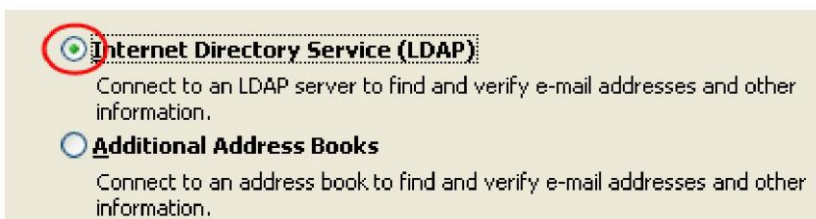
Для Office 2007:

Откройте меню Outlook «Инструменты → Настройки учетной записи»

Перейдите на вкладку «Адресные книги» и нажмите «Создать...».



Выберите «Служба каталогов Интернет (LDAP)».



Имя сервера: «cl.siemens.com». Нажмите «Дополнительные настройки».

Server Information

Type the name of the directory server your Internet service provider or system administrator has given you.

Server Name:

Logon Information

This server requires me to log on

User Name:

Password:

Log on using Secure Password Authentication (SPA)

Перейдите на вкладку «Поиск» и введите пользовательскую базу поиска: «o = Trustcenter».

Microsoft LDAP Directory

Connection Search

Server Settings

Search timeout in seconds:

Specify the maximum number of entries you want to return after a successful search:

Search Base

Use Default

Custom:

Browsing

Enable Browsing (requires server support)

Для продолжения нажмите «ОК».

Нажмите в предыдущем окне кнопку «Готово».

Примечание: для использования службы каталогов необходимо перезапустить Outlook.

Печатные копии этого документа неконтролируемы!

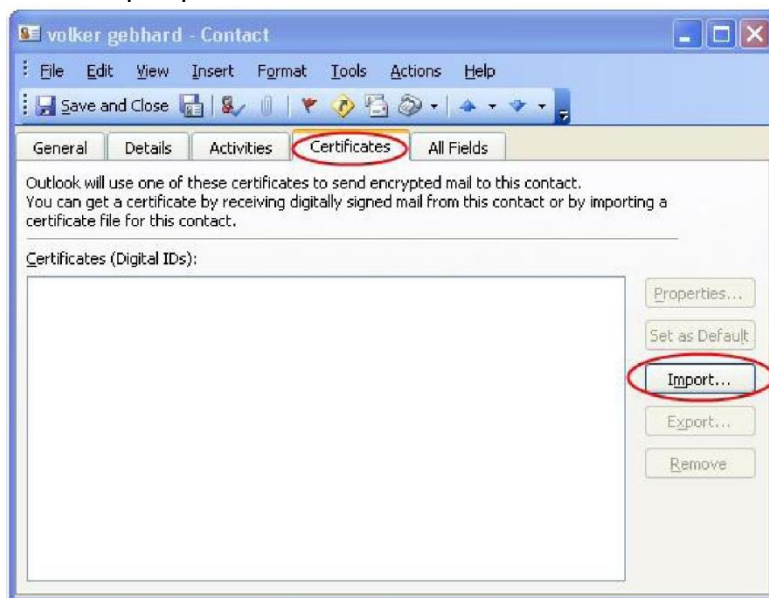
5.2. Служба HTTP каталогов

«Сименс» также предлагает службу каталогов, доступную по протоколам HTTP. С помощью этой службы вы можете получить доступ к сертификатам своего партнера «Сименс» с помощью обычного веб-браузера. Услуга доступна по ссылке .

Чтобы найти сертификат, введите полный адрес электронной почты вашего партнера и сохраните сертификат на своем жестком диске.

Чтобы Outlook использовал загруженные сертификаты, вам необходимо добавить их в контакт Outlook. Следуйте этим инструкциям, чтобы добавить сертификат к контакту:

- Измените расширение загруженных сертификатов с xxx.crt на xxx.cer.
- Откройте контакты Outlook и контакт сотрудника «Сименс», с которым вы хотите безопасно общаться.
- Выберите закладку «Сертификаты» и нажмите «Импорт».
- Выберите каталог, в котором вы сохранили загруженные сертификаты, и отметьте их для импорта.
- Сохраните изменения через «Сохранить» и «Закреть».
- Повторите это для всех сотрудников «Сименс», с которыми вы хотите безопасно общаться.



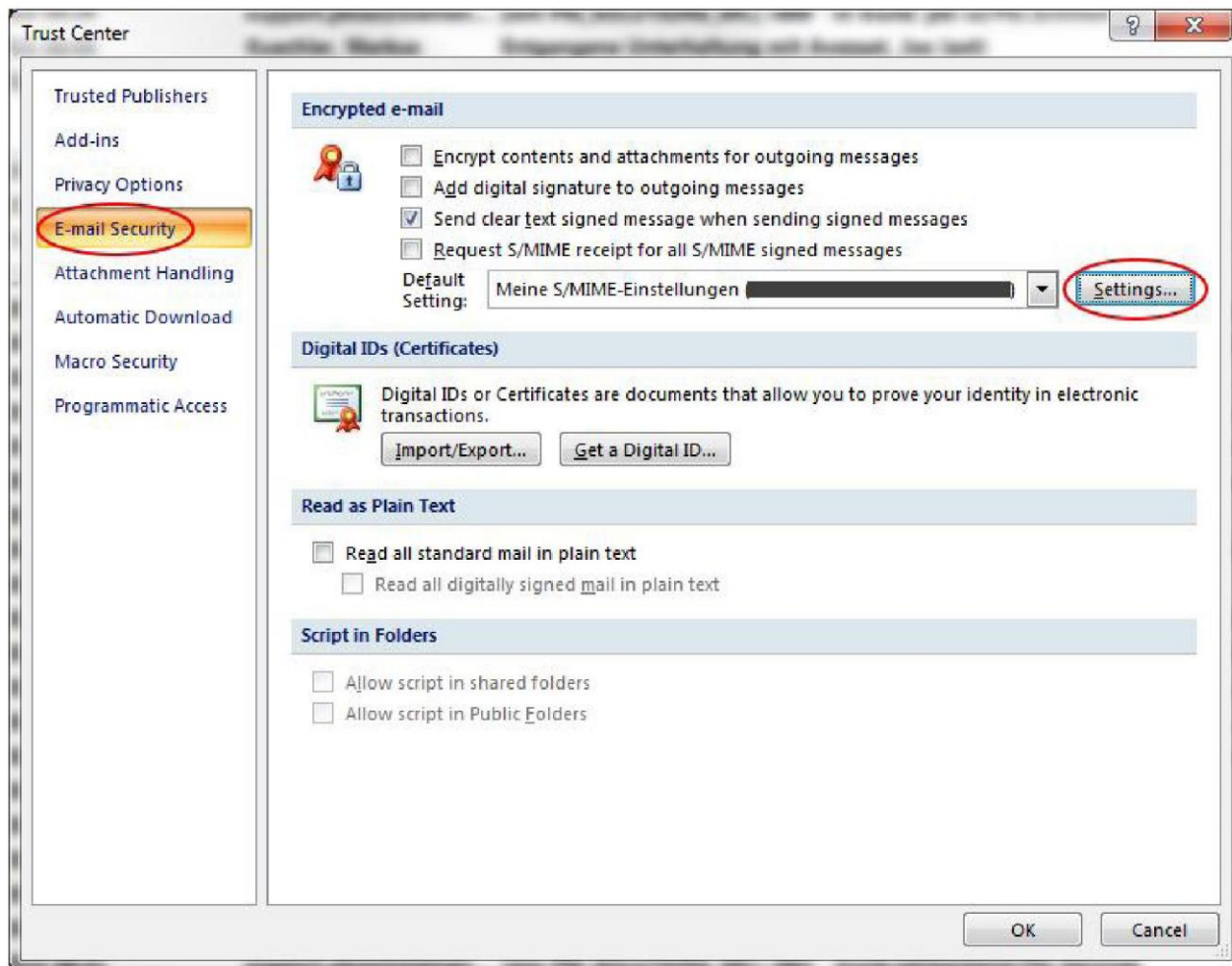
6. Окончательные настройки Outlook для использования шифрования писем

Чтобы использовать шифрование электронной почты, необходимо выбрать сертификат и подходящий режим шифрования. Обратите внимание, что вы можете не принимать во внимание эту главу, если вы уже установили и использовали шифрование электронной почты в своей системе.

Выполните следующие действия:

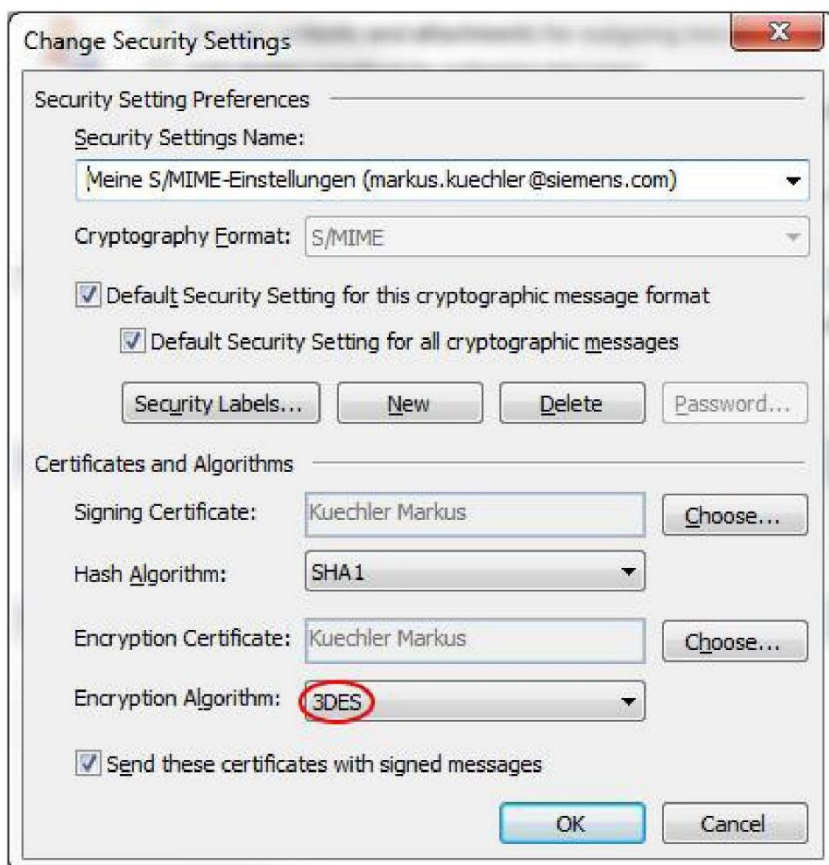
Запустите Outlook.

- Выберите «Инструменты» → «Доверенный центр»



Печатные копии этого документа неконтролируемы!

- Вкладка «Безопасность электронной почты»
- Нажмите кнопку «Настройки», чтобы определить «Установку по умолчанию».



Печатные копии этого документа неконтролируемы!

В разделе «Сертификаты и алгоритмы» выберите «Выбрать» рядом с полем «Сертификат подписи» и выберите предлагаемый сертификат.

Затем выберите алгоритм шифрования. Выберите «3DES». Для подтверждения нажмите «OK».


Примечание: Если «3DES» недоступен, может использоваться менее надежный метод шифрования. В этом случае электронное письмо не может быть прочитано сотрудником «Сименс». Чтобы решить эту проблему, обратитесь в службу поддержки.

Закройте и перезапустите Outlook, чтобы изменения вступили в силу.

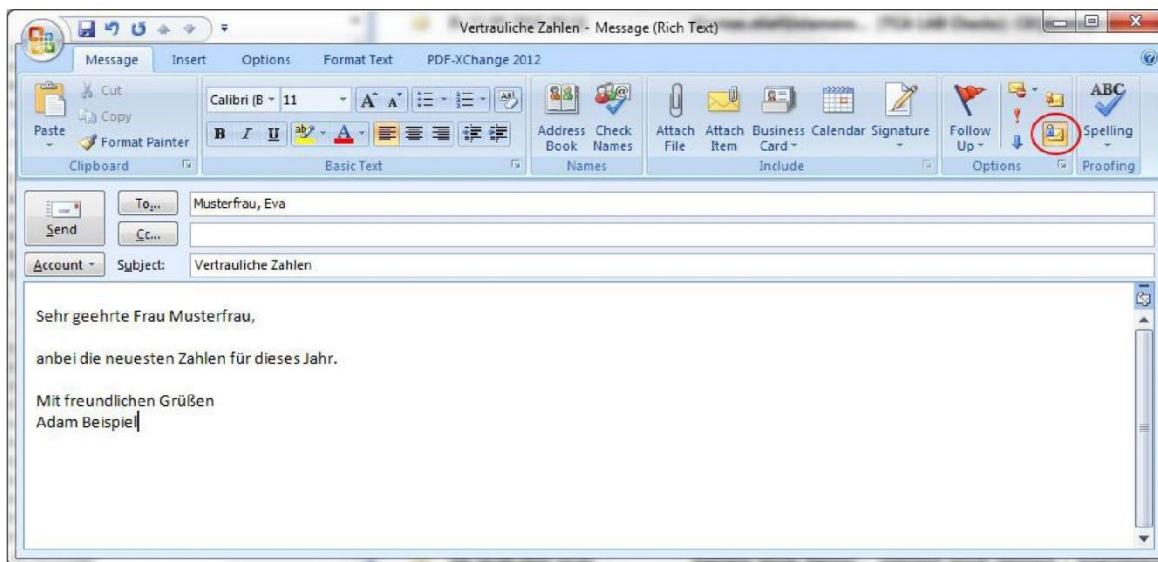
7. Отправка и чтение зашифрованных электронных писем

7.1. Шифрование и отправка электронных писем

Создайте и напишите новое электронное письмо в обычном порядке.

Чтобы зашифровать письмо, щелкните на символ шифрования .

Отправьте письмо, нажав кнопку «Отправить» .



7.2. Чтение зашифрованных электронных писем

Чтение зашифрованного электронного письма похоже на чтение незашифрованного электронного письма:

Откройте электронное письмо в обычном порядке.

Введите пароль, который вы назначили ключу во время импорта.

Теперь вы можете прочитать электронное письмо в обычном порядке.

Печатные копии этого документа неконтролируемы!

8. Возможные проблемы, вызванные недостаточным режимом шифрования, применяемым деловым партнером

В компании «Сименс» определен минимальный уровень шифрования равный 128 бит для шифрования электронной почты сотрудников «Сименс».

Из-за технических проблем электронные письма могут отправляться с более низким уровнем шифрования. Такие электронные письма не могут быть прочитаны сотрудниками «Сименс».

Чтобы решить эту проблему, деловой партнер должен изменить метод шифрования на своей стороне на 128 бит / 3DES (см. Главу 6 «Окончательные настройки для использования в Outlook»).

В противном случае обратитесь в службу поддержки.