



SIEMENS

CVR-NR. 16 99 30 85

Siemens A/S

Årsrapport 2020/2021

siemens.dk

Indhold

Året i hovedtræk for Siemens A/S	
Året i hovedtræk for Siemens A/S	3
Påtegninger	
Ledelsens regnskabspåtegning	4
Den uafhængige revisors påtegning	5
Ledelsesberetning	
Selskabsoplysninger	7
Selskabsoversigt	7
5 års hovedtal	8
Beretning	9
Forretningsområder	11
Redegørelse vedrørende samfundsansvar	
– Risici og ledelsessystem	16
– Sociale forhold	18
– Miljø	21
– Øvrige samfundsmæssige indsatser	23
Årsregnskab 1. oktober – 30. september	
Regnskabsberetning – Siemens A/S	25
Resultatopgørelse	27
Balance	28
Egenkapitalopgørelse	30
Pengestrømsopgørelse	31
Noter	32
Noter uden henvisning	41

Året i hovedtræk for Siemens A/S

I forretningsåret 2020/2021 har udviklingen i Siemens A/S været positivt påvirket af den vækst, som er opstået i forbindelse med covid-19-pandemien.

Med indførelsen af "New Normal" i Siemens koncernen har medarbejderne mulighed for at arbejde hjemme flere dage om ugen efter aftale med deres nærmeste leder. Denne fleksibilitet er særdeles efterspurgt blandt medarbejderne og vil derfor blive en integreret del af politikken også efter covid-19-pandemien.

Omsætningen er i regnskabsåret steget med 110 mio. kr. fra 1.766 mio. kr. sidste år til 1.876 mio. kr. i indeværende år, svarende til en vækst på godt 6 %. Dette skyldes i et vist omfang den stigende efterspørgsel, som opstod under covid-19-pandemien.

Omkostningerne i selskabet til salg og administration er faldet med 4 mio. kr. i forhold til forretningsåret 2019/2020, hvilket blandt andet skyldes faldende omkostninger til rejser mv. under covid-19-pandemien.

Siemens A/S opnåede i regnskabsåret et resultat på 46 mio. kr., hvilket er en stigning på 43 mio. kr. i forhold til sidste år. Udover den øgede omsætning kan en væsentlig del af resultatforbedringen tilskrives færre tab og nedskrivninger på projekter.

Siemens A/S har i regnskabsåret 2020/2021 ikke ansøgt om støtte fra covid-19-hjælpepakkerne, som fx lønkompensationsordningen eller kompensationsordningen for faste omkostninger.

Årets resultat udgør 46 mio. kr., og der forventes udloddet 45 mio. kr. i udbytte til moderselskabet, Siemens International Holding B.V, Den Haag, Nederlandene.

Det gennemsnitlige antal beskæftigede er reduceret fra 523 i forretningsåret 2019/2020 til 492 i forretningsåret 2020/2021.

Siemens A/S forventer en stigning i omsætningen i 2021/2022 på op til 3 %, baseret på en forventet positiv udvikling i markedet.

Resultatet af den ordinære drift for selskabet i forretningsåret 2021/2022 forventes at ligge på et højere niveau sammenlignet med 2020/2021.

I det forgangne år er der ikke gennemført ændringer i forretningsstrukturen i form af opkøb eller frasalg/spaltninger.

Bjarne Lykke Sørensen
Administrerende direktør, Siemens A/S

Ledelsens regnskabspåtegning

Bestyrelse og direktion har dags dato behandlet og godkendt årsrapporten og ledelsesberetningen for 2020/2021 for Siemens A/S.

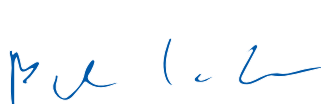
Årsrapporten er aflagt i overensstemmelse med årsregnskabsloven.

Vi anser den valgte regnskabspraksis for hensigtsmæssig, så årsrapporten giver et retvisende billede af selskabets aktiver, passiver og finansielle stilling pr. 30. september 2021 samt af resultatet af selskabets aktiviteter og pengestrømme for regnskabsåret, der løber fra 1. oktober 2020 – 30. september 2021.

Ledelsesberetningen indeholder efter vores opfattelse en retvisende redegørelse for de forhold, beretningen indeholder. Årsrapporten indstilles til generalforsamlingens godkendelse.

Ballerup, den 8. december 2021

Direktion:



Bjarne Lykke Sørensen
(Administrerende direktør)



Jürgen Lippert
(Økonomidirektør)

Bestyrelse:



Per Mikael Gustaf Leksell
(Formand)



Kenneth Elsberg



Jørgen Kudsk



Jaana Maria Kupila



Bjarne Lykke Sørensen

I Den uafhængige revisors påtegning

Til aktionæren i Siemens A/S

Konklusion

Vi har revideret årsregnskabet for Siemens A/S for regnskabsåret 1. oktober 2020 – 30. september 2021, der omfatter resultatopgørelse, balance, egenkapitalopgørelse, pengestrømsopgørelse og noter, herunder anvendt regnskabspraksis. Årsregnskabet udarbejdes efter årsregnskabsloven.

Det er vores opfattelse, at årsregnskabet giver et retvisende billede af selskabets aktiver, passiver og finansielle stilling pr. 30. september 2021, samt at resultatet af selskabets aktiviteter og pengestrømme for regnskabsåret 1. oktober 2020 – 30. september 2021 er i overensstemmelse med årsregnskabsloven.

Grundlag for konklusion

Vi har udført vores revision i overensstemmelse med internationale standarder om revision og de yderligere krav, der er gældende i Danmark. Vores ansvar ifølge disse standarder og krav er nærmere beskrevet i revisionspåtegningens afsnit "Revisors ansvar for revisionen af årsregnskabet". Det er vores opfattelse, at det opnåede revisionsbevis er tilstrækkeligt og egnet som grundlag for vores konklusion.

Uafhængighed

Vi er uafhængige af selskabet i overensstemmelse med internationale etiske regler for revisorer (IESBA's etiske regler) og de yderligere krav, der er gældende i Danmark, ligesom vi har opfyldt vores øvrige etiske forpligtelser i henhold til disse regler og krav.

Ledelsens ansvar for årsregnskabet

Ledelsen har ansvaret for udarbejdelsen af et årsregnskab, der giver et retvisende billede i overensstemmelse med årsregnskabsloven. Ledelsen har endvidere ansvaret for den interne kontrol, som ledelsen anser for nødvendig for at udarbejde et årsregnskab uden væsentlig fejlinformation, uanset om denne skyldes besvigelser eller fejl.

Ved udarbejdelsen af årsregnskabet er ledelsen ansvarlig for at vurdere selskabets evne til at fortsætte driften; at oplyse om forhold vedrørende fortsat drift, hvor dette er relevant; samt at udarbejde årsregnskabet på grundlag af regnskabsprincippet om fortsat drift, medmindre ledelsen enten har til hensigt at likvidere selskabet, indstille driften eller ikke har andet realistisk alternativ end at gøre dette.

Revisors ansvar for revisionen af årsregnskabet

Vores mål er at opnå høj grad af sikkerhed for, om årsregnskabet som helhed er uden væsentlig fejlinformation, uanset om denne skyldes besvigelser eller fejl, og at afgive en revisionspåtegning med en konklusion. Høj grad af sikkerhed er et højt niveau af sikkerhed, men er ikke en garanti for, at en revision, der udføres i overensstemmelse med internationale standarder om revision og de yderligere krav, der er gældende i Danmark, altid vil afdække væsentlig fejlinformation, når sådan findes. Fejlinformationer kan opstå som følge af besvigelser eller fejl og kan betragtes som væsentlige, hvis det med rimelighed kan forventes, at de enkeltvis eller samlet har indflydelse på de økonomiske beslutninger, som regnskabsbrugerne træffer på grundlag af årsregnskabet.

Som led i en revision, der udføres i overensstemmelse med internationale standarder om revision og de yderligere krav, der er gældende i Danmark, foretager vi faglige vurderinger og opretholder en professionel skepsis under revisionen. Herudover:

- identificerer og vurderer vi risikoen for væsentlig fejlinformation i årsregnskabet, uanset om denne skyldes besvigelser eller fejl, udformer og udfører revisionshandlinger som reaktion på disse risici samt opnår revisionsbevis, der er tilstrækkeligt og egnet til at danne grundlag for vores konklusion. Risikoen for ikke at opdage væsentlig fejlinformation forårsaget af besvigelser er højere end ved væsentlig fejlinformation forårsaget af fejl, idet besvigelser kan omfatte sammensværgelser, dokumentfalsk, bevidste udeladelser, vildledning eller tilsidesættelse af intern kontrol.
- opnår vi forståelse af den interne kontrol med relevans for revisionen for at kunne udforme revisionshandlinger, der er passende efter omstændighederne, men ikke for at kunne udtrykke en konklusion om effektiviteten af selskabets interne kontrol.
- tager vi stilling til, om den regnskabspraksis, som er anvendt af ledelsen, er passende, samt om de regnskabsmæssige skøn og tilknyttede oplysninger, som ledelsen har udarbejdet, er rimelige.

I Den uafhængige revisors påtegning

- konkluderer vi, om ledelsens udarbejdelse af årsregnskabet på grundlag af regnskabsprincippet om fortsat drift er passende, samt om der på grundlag af det opnåede revisionsbevis er væsentlig usikkerhed forbundet med begivenheder eller forhold, der kan skabe betydelig tvivl om selskabets evne til at fortsætte driften. Hvis vi konkluderer, at der er en væsentlig usikkerhed, skal vi i vores revisionspåtegning gøre opmærksom på oplysninger herom i årsregnskabet eller, hvis sådanne oplysninger ikke er tilstrækkelige, modificere vores konklusion. Vores konklusion er baseret på det revisionsbevis, der er opnået frem til datoen for vores revisionspåtegning. Fremtidige begivenheder eller forhold kan dog medføre, at selskabet ikke længere kan fortsætte driften.
- tager vi stilling til den samlede præsentation, struktur og indhold af årsregnskabet, herunder noteoplysningerne, samt om årsregnskabet afspejler de underliggende transaktioner og begivenheder på en sådan måde, at der gives et retvisende billede heraf.

Vi kommunikerer med den øverste ledelse om blandt andet det planlagte omfang og den tidsmæssige placering af revisionen samt betydelige revisionsmæssige observationer, herunder eventuelle betydelige mangler i intern kontrol, som vi identificerer under revisionen.

Udtalelse om ledelsesberetningen

Ledelsen er ansvarlig for ledelsesberetningen.

Vores konklusion om årsregnskabet omfatter ikke ledelsesberetningen, og vi udtrykker ingen form for konklusion med sikkerhed om ledelsesberetningen.

I tilknytning til vores revision af årsregnskabet er det vores ansvar at læse ledelsesberetningen og i den forbindelse overveje, om ledelsesberetningen er væsentligt inkonsistent med årsregnskabet eller vores viden opnået ved revisionen eller på anden måde synes at indeholde væsentlig fejlinformation.

Vores ansvar er derudover at overveje, om ledelsesberetningen indeholder krævede oplysninger i henhold til årsregnskabsloven.

Baseret på det udførte arbejde er det vores opfattelse, at ledelsesberetningen er i overensstemmelse med årsregnskabet og er udarbejdet i overensstemmelse med årsregnskabslovens krav. Vi har ikke fundet væsentlig fejlinformation i ledelsesberetningen.

København, den 8. december 2021

EY
Godkendt Revisionspartnerselskab
CVR-nr. 30 70 02 08

Thomas Bruun Kofoed
Statsautoriseret revisor

mne28677

Selskabsoplysninger og -oversigt

Siemens A/S

Borupvang 9
2750 Ballerup
CVR-nr.: 16 99 30 85
Stiftet: 1993
Hjemsted: Ballerup

Bestyrelse

Per Mikael Gustaf Leksell, formand
Kenneth Elsberg
Jørgen Kudsk
Jaana Maria Kupila
Bjarne Lykke Sørensen

Direktion

Bjarne Lykke Sørensen
Jürgen Lippert

Revisor

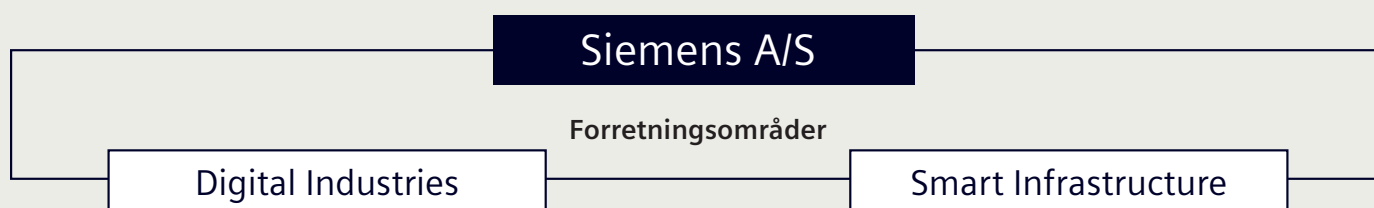
EY
Godkendt Revisionspartnerselskab
Dirch Passers Allé 36
2000 Frederiksberg

Thomas Bruun Kofoed
Statsautoriseret revisor

Generalforsamling

Ordinær generalforsamling afholdes den 8. december 2021.

Selskabsoversigt



Øvrige Siemens aktiviteter i Danmark

Selskaberne er søsterselskaber til Siemens A/S.

- Siemens Healthcare A/S
- Siemens Industry Software A/S
- Siemens Mobility A/S
- Siemens Aarsleff Konsortium I/S
- Siemens Finans Danmark – filial af Siemens Finans AB
- Mentor Graphics Scandinavia AB, Denmark Branch
– Filial af MG Scandinavia AB
- S'PA GmbH Branch Denmark
- VMS Herlev DNK
- Acuson Denmark S/A

Associerede selskaber i Danmark

Selskaberne er associerede parter til Siemens A/S.

- Siemens Energy A/S
- Siemens Gamesa Renewable Energy A/S
- Filial af Siemens Energy AS

5 års hovedtal

5 års hovedtal for Siemens A/S

mio.kr.	2020/2021	2019/2020	2018/2019	2017/2018	2016/2017
Nettoomsætning	1.876	1.766	1.822	2.908	3.049
Resultat af primær drift	62	9	126	610	180
Finansielle poster	0	0	0	-1	-5
Årets resultat	46	3	104	565	149
Udbytte	45	108	132	581	137
Anlægsaktiver	17	19	24	32	130
Omsætningsaktiver	562	627	819	1.817	964
Aktiver i alt	579	646	843	1.849	1.094
Aktiekapital	151	151	151	151	151
Egenkapital	224	286	414	864	436
Pengestrøm fra driftsaktivitet	-99	112	259	19	208
Pengestrøm til investeringer	-4	-1	45	630	-3
– heraf investeringer i materielle anlægsaktiver	-4	-1	7	-3	-5
Pengestrøm fra finansiering	103	-111	-308	-201	-170
– heraf nettoudbyttebetalinger	-108	-132	-581	-137	-125
Pengestrøm i alt	0	0	-4	448	35
Gennemsnitligt antal medarbejdere	492	523	531	705	845
Aktivers omsætningshastighed	3,1	2,4	1,4	1,8	2,5
Egenkapitalforrentning	18,0	1,0	20,7	82,9	34,1
Overskudsgrad (%)	3,3	0,5	6,9	21,0	5,9
Afkastningsgrad (%)	10,2	1,2	9,4	37,8	14,7
Soliditetsgrad (%)	38,6	44,2	49,1	46,8	36,4

Sammenligningstal er korrigeret for spaltninger og fusioner.

Sammenligningstal er ikke korrigeret for køb/salg af forretningsområder.

Sammenligningstal er ikke korrigeret for ophørte aktiviteter.

Nøgletal er beregnet som nedenstående:

Aktivers omsætningshastighed

Årets omsætning i forhold til gennemsnitlige operative aktiver.

Egenkapitalforrentning

Årets resultat efter skat i forhold til den gennemsnitlige egenkapital.

Overskudsgrad

Driftsresultat før renter i procent af nettoomsætningen.

Afkastningsgrad

Driftsresultat før renter i procent af gennemsnitlige operative aktiver.

Soliditetsgrad

Egenkapital ultimo i procent af samlede passiver ultimo.

I Beretning

Siemens A/S har drevet forretning i det danske samfund siden midten af 1800-tallet, hvor koncernen leverede telegrafiudstyr og de første belysningsanlæg.

Den formelle etablering af det daværende Technisches Bureau København skete den 24. april 1893, og siden har Siemens deltaget aktivt i moderniseringen af det danske samfund med produkter og løsninger baseret på de nyeste teknologier med fokus på elektrificering, automatisering og digitalisering.

Målet er at udvikle det danske samfund i en mere bæredygtig retning med fokus på klimaforandringerne, hvor hovedopgaven i disse år er at omstille det danske samfund, så målet om at reducere den danske CO₂-udledning med 70 % i 2030 kan nås – og på sigt CO₂-neutralitet i 2050.

En stor del af dette mål kan nås med eksisterende teknologier og løsninger, og jo længere man venter med at iværksætte de nødvendige tiltag, jo dyrere vil indsatsen blive for samfundet, borgerne og virksomhederne. Såfremt temperaturstigningen skal holde sig under 1,5 grader, hvilket er målet i Parisaftalen fra 2015, skal indsatsen accelereres. Verden har et fast CO₂-budget, som vi ikke må overskride, hvis yderligere temperaturstigninger skal undgås, og jo tidligere vi kommer i gang, jo længere kan budgettet række.

Teknologier og løsninger til at reducere CO₂-udledningen

Siemens råder over en stor del af de relevante teknologier og løsninger, både til den elektriske infrastruktur og bygninger og til Danmarks industrivirksomheder.

Helt grundlæggende skal samfundet omstilles til at køre på grøn strøm alle steder, hvor det kan lade sig gøre på et økonomisk forsvarligt grundlag, og der skal opbygges tilstrækkelig kapacitet til at forsyne samfundet med grøn strøm, så brugen af fossile brændstoffer kan reduceres overalt – i varmforsyningen, bygningsdriften, transportsektoren og industriproduktionen mv.

Desuden skal der ske en automatisering og digitalisering af produktionsprocesser, infrastruktur og bygninger, hvilket giver mulighed for at reducere energi- og ressourceforbruget og håndtere spidsbelastninger gennem intelligent styring. Samtidig vil det blive muligt at optimere produktionen ved hjælp af data, og virtuelle designprocesser vil spare både tid og ressourcer i forbindelse med udvikling af nye produkter.

Endelig er det afgørende at spare på energien, da forsyningen af vedvarende energi ikke er uendelig. Samtidig vil elektrificeringen af samfundet og udbygningen med anlæg til produktion af grønne brændstoffer, fx brint, betyde, at behovet for grøn strøm stiger markant. Energibesparelser og intelligente løsninger til at forbedre elnettets fleksibilitet er derfor vigtige redskaber til at reducere behovet for at investere i udbygningen af den vedvarende energiproduktion samt forstærkningen af elnettet.

Yderligere fokus på bæredygtighed i koncernen

I forbindelse med Siemens Kapitalmarkedsdag i juni 2021 relancerede Siemens AG bæredygtighed som en central del af koncernens strategi og introducerede i samme forbindelse et nyt koncept for, hvorledes man vil styre udviklingen i retning af en mere bæredygtig virksomhed. I februar annoncerede koncernen tillige, at den har tilsluttet sig Science Based Target initiative (SBTi) med en målsætning om at holde klodens temperaturstigning på maksimalt 1,5 grader.

Det nye DEGREE-koncept rummer en række mål og nøgletal i relation til Decarbonization, Ethics, Governance, Resource efficiency, Equity og Employability. Fokus er på en mere bæredygtig håndtering af jordens ressourcer, men også på udfordringer knyttet til ledelsesmæssige og sociale forhold, som er vigtige for en bæredygtig udvikling. Det forventes, at udvalgte mål og nøgletal i løbet af 2021/2022 vil blive indarbejdet i ledelsessystemet i Siemens A/S med henblik på at understøtte koncernens mål og politikker på området.

Covid-19-pandemien

Covid-19-pandemien, som ramte Danmark i 2020, har betydet, at en stor del af vores tid og ressourcer er blevet anvendt til krisehåndtering også i 2020/2021. Samtidig har pandemien understreget sårbarheden i samfundet og de risici, der er forbundet med globale værdikæder, hvilket kan føre til ændrede lokaliseringmønstre for produktionen samt øgede investeringer i digitalisering og anden ny teknologi.

Pandemien fik en opblussen i efteråret 2020, men med den succesfulde vaccinationsindsats, som blev igangsat ved årsskiftet 2020/2021, lykkedes det i løbet af foråret at få reduceret smittetallene, så restriktionerne gradvist kunne fjernes hen over sommeren 2021.

Siemens gennemførte som så mange andre virksomheder en række tiltag for at beskytte medarbejderne og fastholde driften, hvilket i høj grad lykkedes. I dag er der som led i

I Beretning

Siemens koncernens "New Normal"-koncept gennemført en øget brug af distancearbejde, og der er iværksat en forstærket indsats for at håndtere de ledelsesmæssige udfordringer forbundet hermed. Indsatsen er blandt andet baseret på resultaterne af en undersøgelse af medarbejdernes erfaringer med distancearbejde og de ledelsesmæssige udfordringer hermed, som blev gennemført i oktober 2020.

Siemens A/S har i regnskabsåret 2020/2021 ikke ansøgt om støtte fra covid-19-hjælpepakkerne (fx lønkompensationsordningen eller kompensationsordningen for faste omkostninger).

I Forretningsområder

Siemens A/S er organiseret i to forretningsområder:
Digital Industries og Smart Infrastructure.

Forretningsområderne markedsfører Siemens AG's produkter og løsninger til private og offentlige kunder i Danmark enten direkte eller gennem distributører og forhandlere. Samarbejdet mellem forretningsområderne sikres blandt andet gennem Siemens Key Account Management, som har til formål at styrke Siemens samarbejde med kunderne. Den målrettede indsats med fokus på et antal store kunder betyder også, at Siemens er mindre følsom over for generelle udsving i markedet.

Porteføljen er meget bred og strækker sig fra salg af enkelte komponenter og produkter til store, komplekse projekter, hvor engineering og projektledelse indgår som væsentlige elementer i den samlede ydelse. Disse projekter strækker sig ofte over flere år, og succesfuld gennemførelse kræver et tæt samarbejde med kundens projektorganisation.

Forretningsområder

Digital Industries

Digital Industries omfatter Siemens AG's forretningsenheder Factory Automation, Motion Control, Process Automation, Software og Customer Services.

Aktiviteter inden for industriel software varetages også af søsterselskabet Siemens Industry Software A/S. Softwareprodukterne med tilhørende services fra Siemens Industry Software A/S indgår som en del af Siemens samlede Digital Enterprise-portefølje.

Omsætningen er steget sammenlignet med året før, hvilket skyldes den øgede efterspørgsel i forbindelse med covid-19-pandemien.

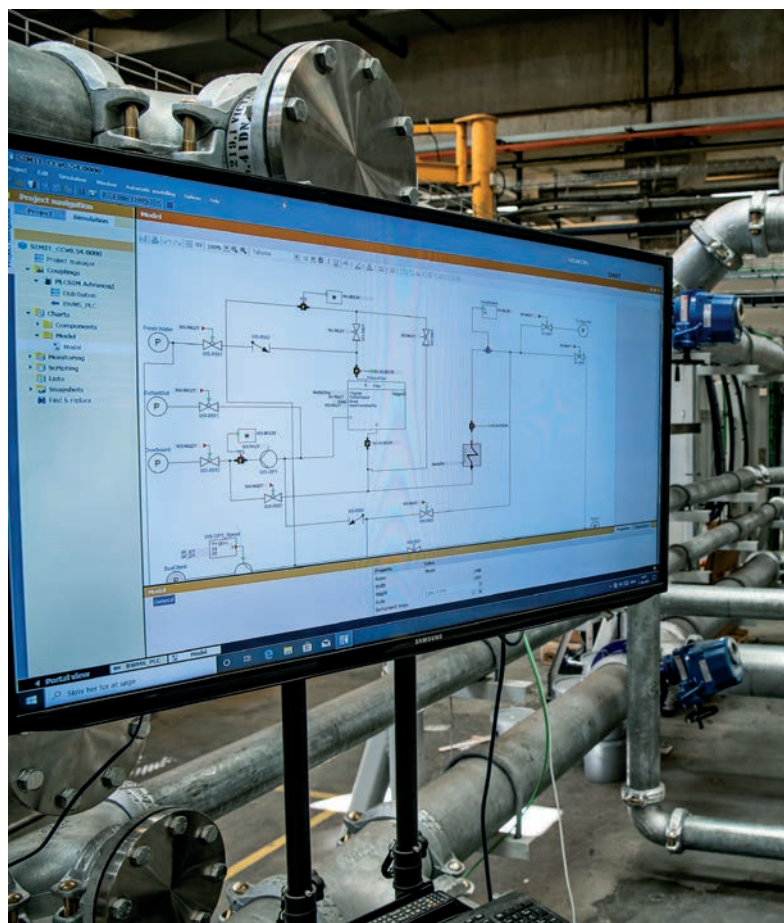
Digital Industries leverer løsninger til automatisering og digitalisering af industrien med fokus på bæredygtighed. Porteføljen spænder fra standardprodukter og komponenter over komplette systemløsninger. Med banebrydende teknologier som kunstig intelligens, edge og cloud, industriel 5G, blockchain samt additive manufacturing (3D-print) og med årtiers erfaring er Siemens en stærk partner, når virksomheder skal gennemgå en digital transformation.

Som førende leverandør af industrisoftware bidrager Siemens til at digitalisere hele værdikæden i produktionsvirksomheder – fra produktdesign og produktudvikling til salg og service – med fokus på optimering, fleksibilitet og værdiskabelse. I forlængelse af covid-19-pandemien er virksomhederne i stigende omfang blevet opmærksomme på sårbarheden af de globale værdikæder, og med øget digitalisering og anvendelse af fx additive manufacturing (3D-print) bliver det muligt at bringe produktion og forbrug tættere på hinanden.

Optimal brug af data er vigtig for industrien. Med Industrial Edge kan data let og fleksibelt bearbejdes, analyseres og anvendes direkte ved maskinen på fabrikgulvet eller som en del af en cloud-løsning på tværs af flere lokationer og lande.

Med nye teknologier kan der skabes digitale tvillinger af maskiner og produktionsudstyr, hvilket sammen med avanceret simuleringssoftware gør det muligt at teste maskinerne og deres styring virtuelt, inden de bygges og sættes i drift.

Den stigende digitalisering og udbredelse af dataindsamling og cloud-løsninger betyder, at det bliver endnu vigtigere at sikre virksomheden mod uautoriseret adgang. Siemens har stor fokus på Industrial Security med et stærkt program af løsninger og services, som spiller sammen med den internationale standard IEC 62443.



Digital Industries' salg fordeler sig på direkte salg til maskinbyggere og slutkunder i industrien, salg via distributører og via certificerede Solution Partners. En stor del af salget af produkter og komponenter foregår online via Siemens Industry Mall. Hos SITRAIN – Digital Industry Academy tilbydes relevante uddannelser og kurser tilpasset kundernes behov.

Bæredygtig industri

Siemens tilbyder softwareløsninger, der ved hjælp af et komplet datagrundlag og overblik over CO₂-aftrykket er med til at sikre, at der hurtigt kan tages beslutninger i den daglige produktion og dermed sikres en mere bæredygtig produktion med færre udgifter til energi og mindre CO₂-udledning.

Energieffektiv produktion er godt både for klimaet og bundlinjen. Der er i stigende grad interesse fra forbrugere og investorer i virksomheders evne til at producere bæredygtigt, og derfor har energieffektivitet indflydelse på konkurrenceevne og overlevelse på længere sigt.



Digital tvilling giver renere havvand

Nye regler stiller strenge krav til skibes rensning af ballastvand. Regler, der skal sikre havenes skrøbelige økosystemer mod bakterier og måske endda livstruende vira.

DESMI Ocean Guard har i tæt partnerskab med Siemens udviklet systemet CompactClean, der ved hjælp af pumper, et filter og kraftigt UV-lys renser selv ekstremt mudret vand. Løsningen er simpel, fleksibel og samlet i én softwareløsning – TIA-portalen, der styrer hundredevis af forskellige anlæg med hundredevis af forskellige optioner.

“Vi ser Siemens som en samarbejdspartner mere end en leverandør, og det er i mine øjne forskellen på Siemens og mange andre”, siger Mark Kalhøj Andersen, Technical Director hos DESMI Ocean Guard.

Foto: Da besætningen på skibe skifter relativt ofte, er der brug for, at mange forskellige personer kan betjene anlægget. Den digitale tvilling udgør kernen i et e-learningprogram. I programmet findes en 3D-model af selve anlægget, som brugerne kan klikke sig rundt i og blive bekendt med, og hvor alle funktioner kan trænes.

Siemens leverer energieffektive industrikomponenter, der er produceret bæredygtigt. Siemens produkter er certificeret i henhold til ISO 50001-standarden, hvilket betyder, at der i produktdesignet, herunder materialeudvælgelsen mv., er taget hensyn til at sikre størst mulig genanvendelighed af produkterne samt en høj energieffektivitet, så miljø og klima skånes mest muligt.

I Forretningsområder

Smart Infrastructure

Smart Infrastructure leverer produkter og løsninger til den elektriske infrastruktur, bygninger og industri for at øge effektiviteten, sikkerheden og bæredygtigheden i måden, vi bor, arbejder og bevæger os på.

Smart Infrastructure arbejder på at udvikle intelligente bygninger og energisystemer og forbinde disse, så elnettet kan håndtere det stigende behov for energi og den fortsatte udbygning af vedvarende energi og decentral energiproduktion. I den nære fremtid er det Siemens forventning, at bygninger således vil gå fra at være rene energiforbrugere til også at være energiproducenter, hvilket giver mulighed for at håndtere en mere fluktuerende energiproduktion baseret på vedvarende energi og minimere energispild.

Smart Infrastructure omfatter forretningsenhederne Regional Solutions & Services, Digital Grid, Distribution Systems, Electrical Products og Building Products. Omsætningen i 2020/2021 er steget i forhold til året før, hvilket skyldes øgede markedsandele i nøglesegmenter.

Bygninger og energibesparelser

Smart Infrastructure leverer produkter og løsninger til bygninger, som sparer energi, øger komforten og giver sikkerhed ved at beskytte mennesker og værdier. Løsningerne kan leveres enkeltvis eller som samlede løsninger, som blandt andet omfatter styring af lys, varme og ventilation samt adgangssikring, videoovervågning, tyverisikring, branddetektering og -slukning.

Siemens er en af de førende leverandører på markedet og servicerer en bred vifte af både private og offentlige kunder. Kombinationen af et højt kompetenceniveau, kvalitetsprodukter og en stærk løsningsportefølje betyder, at Siemens er i stand til også at løse opgaver med meget specifikke krav, der spænder fra fx pharmaindustrien til bevaringsværdige bygninger.

Med nye, digitale løsninger sætter Siemens for alvor fokus på at gøre bygninger mere brugerorienterede og driftseffektive, hvilket baner vejen for højere medarbejderkomfort, højere produktivitet, bedre pladsudnyttelse samt et lavere forbrug af energi og en lavere CO₂-udledning. Siemens løsninger Comfy og Enlighted giver blandt andet mulighed for at måle antallet og fordelingen af medarbejdere i en bygning, hvilket fx kan bruges til planlægning af rengøring og dermed til at reducere smittefaren i forbindelse med pandemier som den aktuelle covid-19-pandemi.



Energieffektivisering af bygninger er et vigtigt forretningsområde. Siemens er såkaldt ESCO-leverandør (Energy Service Company) og tilbyder energirenoveringer med garanterede besparelser til både offentlige og private kunder. Energibesparelserne fra disse projekter kan finansiere investeringen og udgør et vigtigt bidrag til at reducere energiforbruget og dermed CO₂-udledningen fra bygninger.

Som eksempel herpå har Ballerup Kommune og Siemens i september 2021 indgået et innovationspartnerskab for at undersøge mulighederne for at drive den kommunale bygningsmasse så energieffektivt som muligt og dermed øge den grønne omstilling i kommunen.

Produkter og løsninger til den elektriske infrastruktur

Smart Infrastructure leverer også produkter og digitale løsninger til den elektriske infrastruktur i samfundet, som styrer, kontrollerer og beskytter strømforsyningen i henhold til kravene hos de forskellige kundesegmenter – energi- og forsyningselskaber, bygningsejere og industrivirksomheder mv. Porteføljen omfatter komponenter til solcelleanlæg og



APCOA PARKING og Siemens har indgået partnerskab om installation af Siemens elledestander i en række af APCOA PARKING's parkeringsanlæg

Med det stigende antal elbiler og pluginhybride biler stiger behovet for ladekapacitet dramatisk. APCOA PARKING råder over 2.500 p-huse, p-kældre og p-pladser, hvorfor virksomheden satser på at kunne tilbyde sine kunder en intelligent ladeløsning, som ikke er bundet til noget abonnement. Som et af de første projekter er der opstillet to Siemens AC22-ladestander i parkeringskælderen under Axel Towers i København.

Foto: AC22-ladestander fra Siemens.

vindmøller, batterier til energilagring, microgrid-teknologi, ladeinfrastruktur til elektriske biler, busser, lastbiler mv. samt produkter til styring af alle typer maskiner og motorer.

Energi- og forsyningselskaber samt større industri- og transportvirksomheder og maskinbyggere er de primære kunder, hvor vindmøllebranchen udgør et vigtigt kundesegment. Desuden udgør grossister en vigtig salgskanal for lavspændingsmateriel samt produkter til maskinstyring og HVAC-produkter.

Det er vigtigt at beskytte den kritiske infrastruktur mod cyberangreb. Hos Siemens starter arbejdet med cybersikkerhed allerede den dag, et nyt produkt udvikles. Siemens leverer desuden udstyr, som kan teste apparaterne i det samlede systemlandskab med henblik på at afsløre svagheder og dermed reducere risikoen for hackerangreb på fx energiforsyningen.

I de kommende år forventes store investeringer i udbygning af ladeinfrastrukturen samt forstærkning af elnettet med henblik på at kunne håndtere den stigende elektrificering,

som er nødvendig for at udfase de fossile brændstoffer. Samtidig skal elnettet kunne håndtere, at et stigende antal forbrugere (herunder bygninger) også producerer strøm, og der bliver stigende behov for intelligente løsninger, som kan bestemme, hvornår en bygning fx skal trække strøm fra elnettet, hvornår den skal oplade sine egne batterier, eller hvornår den fleksibelt skal skrue ned for energiforbruget for at understøtte balancen i elnettet. Siemens har som mål at blive en væsentlig leverandør af produkter og løsninger til disse fleksibilitetsydelse og sektorkoblinger, som skal implementeres for at fremtidssikre elnettet.

REDEGØRELSE VEDRØRENDE SAMFUNDSANSVAR

Risici og ledelsessystem

Som et datterselskab i den tyske Siemens koncern følger Siemens A/S koncernens retningslinjer og gældende lovgivning. I tillæg dertil bestræber Siemens A/S sig på at følge gældende standarder for god corporate governance.

Risici

Risici knyttet til større, komplicerede projekter og anlægsopgaver er væsentlige at håndtere, da resultatet i høj grad er afhængig af evnen til at undgå tab i projekter. Siemens har derfor fokus på uddannelse og certificering af projektledere.

En stor del af Siemens A/S forretning relaterer sig til vindsektoren i form af levering af komponenter til vindmølleindustrien. En nedgang i aktiviteten i vindsektoren vil derfor have betydning for omsætningen.

Den stigende efterspørgsel i kølvandet på covid-19-pandemien indebærer risiko for mangel på arbejdskraft og råvarer i udvalgte sektorer, hvilket vil kunne lægge en dæmper på væksten. De stigende råvarepriser og udsigten til stigende lønninger vil også sætte virksomhedens konkurrenceevne under pres.

Udover markedsnedgang og store projekter udgør hacking af Siemens systemer, brud på konkurrencelovgivningen samt leverandørsvigt væsentlige risici for forretningen. Siemens har konstant fokus på minimering af risici, og Siemens ledelsessystem er i høj grad designet til at håndtere disse risici.

Siemens ledelsessystem er nærmere beskrevet i det følgende afsnit, mens håndteringen af finansielle risici, herunder valuta-, rente- og kreditrisici er beskrevet i regnskabsberetningen. Risici vedrørende områder, som relaterer sig til Siemens samfundsansvar (CSR), er beskrevet i beretningens afsnit vedrørende sociale forhold, miljø og samfund.

Ledelsessystem

Siemens A/S har et integreret ledelsessystem, som omfatter kvaliteten af Siemens leverancer samt det interne og det eksterne miljø. Ledelsessystemet er certificeret i henhold til ISO 9001 (kvalitet), ISO 14001 (miljø) samt ISO 45001 (arbejds miljø), som bliver verificeret af FORCE en gang årligt med henblik på at identificere afvigelser og forbedringstiltag. Ledelsessystemet er senest blevet certificeret i maj 2021. Ledelsessystemet certificeres hvert tredje år, og næste certificering finder derfor sted senest i marts 2022.

Siemens Business Conduct Guidelines (BCG) rummer Siemens AG's grundlæggende principper og regler for, hvordan vi ønsker at drive vores virksomhed med respekt for gældende

love samt internationale og generelt anerkendte konventioner om overholdelse af menneskerettigheder, bekæmpelse af korruption mv. Alle medarbejdere underskriver ved deres ansættelse BCG og får en gennemgang af retningslinjerne som led i deres introduktionsforløb. Desuden afholdes der løbende kurser i relation til udvalgte områder for at sikre, at medarbejderne er ajour med kravene i lovgivningen samt koncernens politikker og retningslinjer. I 2020/2021 er der gennemført en række onlinekurser i Business Conduct Guidelines med fokus på konkurrencelovgivningen og eksportkontrol. Deltagelsen på disse obligatoriske kurser ligger på ca. 99 %. I 2021/2022 forventes et antal nye kurser at blive gennemført.

Der er udnævnt compliance officers, som skal medvirke til at udbrede compliancekulturen i virksomheden, og der er etableret en whistleblowerordning, som giver både medarbejdere og eksterne mulighed for anonymt at rapportere uregelmæssigheder. Der er ikke rapporteret nogen uregelmæssigheder i det seneste forretningsår i Siemens A/S, hvorfor der ikke er planlagt særlige indsatser i det kommende forretningsår.

Siemens AG har desuden etableret et omfattende system til håndtering af risici gennem regelmæssige kontroller, som sikrer, at Siemens interne regler efterleves, og at regnskaberne er retvisende. Der er udnævnt RIC officers (risk and internal control), som er ansvarlige for at organisere det omfattende kontrolarbejde. Eksportkontrol er også et vigtigt område, og der er udnævnt EC officers (Export Control), som har til opgave at sikre, at Siemens efterlever reglerne for eksportkontrol.

Med den stigende digitalisering øges kravene til sikring af virksomhedens data og kommunikation mod uautoriseret indtrængen. Siemens har stor fokus på informationssikkerhed og arbejder løbende på at forbedre både de præventive kontroller og evnen til at afsløre forsøg på hacking. Udover de tekniske løsninger er det af stor betydning, at medarbejderne har en høj grad af opmærksomhed på informationssikkerhed og persondat beskyttelse. Derfor gennemføres der regelmæssigt tiltag i form af onlinetræning og -kurser. I 2020/2021 er der gennemført et onlinekursus i beskyttelsen af persondata med en deltagelse på 100 %.

Siemens AG er i stigende grad blevet opmærksom på risici, der knytter sig til ESG (miljø, sociale forhold, ledelse og kontrol). For at imødegå disse risici tidligt i salgsfasen, er der

i Siemens salgssystem indarbejdet en ESG Radar, som giver den enkelte sælger eller account manager mulighed for at markere relevante risici, hvor der kan være behov for at udarbejde tiltag, som skal reducere den pågældende risiko. På den måde bliver det muligt langt tidligere at tage stilling til potentielle forretningsmuligheder baseret på en risikovurdering.

Der gennemføres i 2021/2022 kurser for salgsorganisationen i den nye ESG Radar, så det nye system bliver godt indarbejdet som en del af den fremtidige salgsproces.

Leverandøransvar

Leverandørerne udgør en væsentlig del af den samlede værdikæde, og Siemens AG ser det som en del af sit ansvar at sikre, at virksomhedens leverandører lever op til høje standarder.

For at tydeliggøre Siemens principper for forretningsførelse er der udfærdiget et 'Code of Conduct for Siemens Suppliers', som alle selskabets leverandører forpligter sig til at overholde. 'Code of Conduct for Siemens Suppliers' bygger på principperne i FN's Global Compact, som omhandler CSR-områderne: respekt for menneskerettigheder, arbejdstagernes ret til organisering, eliminering af børnearbejde og diskrimination, miljøbeskyttelse og antikorrruption.

Virksomheder, som Siemens indgår særligt tætte relationer med (Business Partners), bliver tillige underlagt en 'compliance due diligence'.

Siemens AG er den største enkeltleverandør til Siemens A/S. For at sikre, at tredjepartsleverandørerne lever op til retningslinjerne, gennemføres en årlig evaluering af væsentlige leverandører med fokus på kvalitet, leverancesikkerhed, miljøledelse og arbejdsmiljø. Evalueringen bidrager til at minimere risikoen for leverandørsvigt og problemer med compliance i forsyningskæden.

Kundetilfredshed

Kundetilfredsheden måles årligt ved hjælp af den internationalt anerkendte Net Promoter Score (NPS), som vurderer, hvorvidt kunderne vil anbefale Siemens til andre. På baggrund af undersøgelsen tages kontakt til kunderne, hvor det er nødvendigt, og der gennemføres tiltag til at forbedre ydelser og services på områder, hvor kunderne påpeger forbedringsmuligheder.

På grund af covid-19-pandemien blev der ikke gennemført nogen NPS-undersøgelse i 2019/2020. Undersøgelsen er

imidlertid blevet genoptaget i 2020/2021, hvor dataindsamlingen foregik i foråret 2021. Som det ses af tabellen nedenfor, har der været en lille fremgang i den gennemsnitlige score.

Udviklingen i kundernes vurdering af Siemens

Kundetilfredshed (APS)

	2020/2021	2019/2020	2018/2019
Kundernes vurdering af Siemens (gennemsnit på skala 1-10) ¹⁾	8,35	Ikke gennemført	8,32

¹⁾ Spørgsmålet lyder således: "Hvor stor er sandsynligheden for, at De vil anbefale Siemens til en kollega eller forretningspartner?". Tallet viser den gennemsnitlige score (APS) og ikke nettoscoren, da gennemsnittet er mindre følsomt over for udsving ved mindre datamængder.

Udover den årlige undersøgelse måler enkelte forretningsområder regelmæssigt kundetilfredsheden i forbindelse med projekter, serviceleverancer og support.

REDEGØRELSE VEDRØRENDE SAMFUNDSANSVAR

Sociale forhold

Medarbejdere

Et af Siemens største aktiver er dygtige, innovative og højt motiverede medarbejdere. Derfor er aktiviteter, som understøtter medarbejdernes kompetencer og engagement, naturligt i fokus, og der implementeres løbende tiltag, som kan forbedre medarbejdernes sundhed og trivsel samt faglige og personlige udvikling.

Siemens har derfor implementeret en række politikker, som skal understøtte disse formål, herunder sygefraværspolitik, seniorpolitik, rekrutterings- og mangfoldighedspolitik samt en politik mod chikane, vold og mobning (herunder antidiskrimination m.m.). Desuden har Siemens en velfungerende arbejdsmiljøorganisation, som i samarbejde med ledelsen overvåger udviklingen og iværksætter indsatser.

Hvad angår løn, betaler Siemens lige løn for lige arbejde baseret på kvalifikationer og erfaring.

Siemens egne adresser består primært af kontorarbejdspladser samt enkelte testfaciliteter. Dertil kommer aktiviteter hos kunderne i forbindelse med idriftsættelse og montage samt service, herunder transport.

Stress er en af de væsentligste risikofaktorer, og der er derfor løbende fokus på dette område, hvor såvel ledere som medarbejdere tilbydes kurser i, hvordan man skal forebygge og håndtere stress på arbejdspladsen.

Når det drejer sig om arbejdspladserne uden for huset, er der stor fokus på sikkerhed, og der er blandt andet indført 'safety walk and talk', hvilket betyder, at lederne regelmæssigt kommer ud på inspektion og drøfter de sikkerhedsmæssige forhold med medarbejderne.

Generelt er sygefraværet og antallet af arbejdsulykker lavt, hvilket indikerer, at indsatsen for at øge sikkerheden og sundheden på arbejdspladsen virker.

Medarbejdertilfredsheden måles to gange om året som led i Siemens koncernens globale medarbejdermåling. I forretningsåret 2020/2021 er der blevet gennemført en måling i december 2020 og i juli/august 2021. Den gennemsnitlige engagement score i de to målinger er 79 %, hvilket dog dækker over en positiv udvikling, idet scoren er steget fra 74 % i decembermålingen til 83 % i juli/augustmålingen. Dermed er resultatet af den seneste måling tæt på målet om en score på 85 %. Besvarelsesprocenten steg også fra 70 % i den forrige undersøgelse til 73 % i den seneste undersøgelse, hvilket dog fortsat ligger noget under det ønskede niveau på 85 %.

Resultaterne af undersøgelse drøftes i Samarbejdsudvalget og med medarbejderne i de enkelte afdelinger, hvor man gennemfører de lokale tiltag, som er nødvendige.

Medarbejderengagement

	2020/2021	2019/2020	2018/2019
Overordnet engagement score i procent ¹⁾	79 %	77 %	80 %

¹⁾ Engagement scoren er beregnet på basis af svaret på udsagnet: "Jeg vil anbefale Siemens til en ven som et godt sted at arbejde". Andel som scorer 7 eller derover på en 10-punkt-skala (gennemsnit af årets undersøgelser).

Kvinder i ledelse

Redegørelse vedrørende årsregnskabslovens §99b

Mangfoldigheden blandt medarbejderne er et forhold, som har stor betydning for arbejdspladsen.

Siemens AG har som mål at fremme mangfoldigheden i virksomheden på globalt plan, da virksomheden skal afspejle det omgivende samfund. Desuden anses mangfoldighed for at være en værdifuld kilde til innovation og udvikling – og manglende mangfoldighed udgør således omvendt en risiko for stagnation.

På den baggrund og med henvisning til lov nr. 1383 om måltal og politikker for det underrepræsenterede køn har bestyrelsen for Siemens A/S sat som mål, at andelen af kvinder blandt de generalforsamlingsvalgte medlemmer skal udgøre 20 % i 2020. Pr. 30. september 2021 er der en generalforsamlingsvalgt kvinde i bestyrelsen, svarende til en andel på 33 %, og målet er således opnået.

De to medarbejdervalgte bestyrelsesmedlemmer er begge mænd.

Siemens A/S oplevede i 2020/2021 et yderligere fald i andelen af kvinder i ledende positioner, som nu er på 8 %, svarende til 5 ud af 64 ledere.

I 2020 blev der planlagt yderligere initiativer for at nå det langsigtede mål om, at andelen af kvinder i ledende positioner skal svare til andelen af kvindelige medarbejdere, som nu udgør 13 %. På grund af covid-19-restriktionerne kom det nye 'diversity council' med deltagelse af mandlige og kvindelige ledere fra forskellige dele af forretningen dog senere i gang. Blandt fokusområderne er rekrutteringsprocessen, ledelse og karriereveje.

Kvinder i ledelse

	2020/2021	2019/2020	2018/2019
Andelen af kvinder i ledende stillinger ¹⁾	8 %	10 %	12 %

¹⁾ Omfatter den samlede andel af kvinder, som har lederansvar.

Arbejds miljø

Siemens sætter en høj standard for sikkerhed og sundhed for at skabe gode rammer for et attraktivt arbejdsliv for medarbejderne samt sikre kvalitet og effektivitet i opgaveløsningen.

Det er Siemens mål – også udover gældende arbejdsmiljøkrav – at reducere antallet af arbejdsrelaterede ulykker og sygdomme til et realistisk minimum. Siemens opfordrer sine samarbejdspartnere til at dele denne ambition og samarbejder med både kunder og leverandører om løbende forbedringer.

Sikkerhed og sundhed er en integreret del af virksomheden og det daglige arbejde. Derfor er det vigtigt, at alle arbejder i et miljø med sikre processer og høj uddannelsesstandard, samt at der er etableret en arbejdsmiljøorganisation, der matcher virksomhedens målsætning. Som led i dette holdes der hvert år en landsdækkende arbejdsmiljødag med deltagelse af alle virksomhedens arbejdsmiljørepræsentanter.

Siemens A/S er certificeret i henhold til ISO 45001, og som led heri gennemføres regelmæssige undersøgelser af både det fysiske og det psykiske arbejdsmiljø (APV). Det psykiske arbejdsmiljø undersøges som led i den globale medarbejderundersøgelse, mens det fysiske arbejdsmiljø evalueres separat i en dialogbaseret proces i de enkelte afdelinger.

Antallet af ulykker med mere end en dags fravær er steget en smule i 2020/2021 efter det markante fald i 2019/2020.

Antallet ligger dog stadig væsentligt under det fastsatte mål på maksimalt tre ulykker pr. million arbejdstimer.

Statistikken for sygefravær viser en marginal stigning i forhold til 2019/2020.

Stigningen i antallet af ulykker og i sygefraværet kan hænge sammen med afslutningen af covid-19-restriktionerne, som har ført til øget social aktivitet og fremmøde på arbejdspladsen, hvilket alt andet lige øger risikoen for arbejdsulykker samt for at blive ramt af fx forkølelse og influenza.

Ulykker og sygefravær

	2020/2021	2019/2020	2018/2019
Antal ulykker med fravær pr. million arbejdstimer ¹⁾	2,0	1,6	2,5
Sygefravær i procent ²⁾	1,7 %	1,6 %	2,1 %

¹⁾ Antal ulykker med fravær mere end en dag målt i forhold til det samlede antal normerede timer.

²⁾ Antal timer med fravær som følge af egen sygdom eller barns sygdom i procent af det samlede antal normerede timer.

Sundhed

I Siemens prioriteres trivsel og sundhed højt. Det kommer blandt andet til udtryk i kantinerne, hvor maden tilberedes med fokus på sund kost. Alle medarbejdere tilbydes desuden dagligt gratis frugt, og på den største lokation i Ballerup er der indrettet fitnesscenter.

Alle medarbejdere er omfattet af en obligatorisk forsikring ved kritisk sygdom samt en generel helbredssikring.

Herudover er alle funktionærer omfattet af en forebyggelsesordning med mulighed for behandling af arbejdsrelaterede skader i muskler og led hos kiropraktor, fysioterapeut, zoneterapeut eller massør. Desuden kan den enkelte medarbejder via forebyggelsesordningen bestille et helbredstjek, og man har mulighed for at få betalt influenzavaccine.

Medarbejderne tilbydes at deltage i forskellige sundhedsaktiviteter såsom løb, cykling, fitness og yoga gennem sportsklubben Siemens@ctive. Siemens stiller desuden flere hold til den årlige DHL Stafet i København og i Aarhus, som blev genoptaget i 2021 efter at have været aflyst i 2020 på grund af covid-19-pandemien.

Endvidere er det besluttet at tilbyde alle medarbejderne gratis influenzavaccination i efteråret 2021.

Kompetenceudvikling

Siemens har en målsætning om at være en attraktiv arbejdsplads og lægger derfor stor vægt på, at virksomhedens medarbejdere løbende bliver dygtigere inden for deres felt.

Udvikling af medarbejderne har således høj prioritet i Siemens. I forbindelse med relanceringen af koncernens overordnede strategi i 2021 er der således sat ekstra fokus på medarbejderudvikling ("Growth mindset") samt på medarbejdernes mulighed for at træffe beslutninger ("Empowered people") – to væsentlige forudsætninger for, at koncernen kan udvikle sig og nå sine mål.

I forbindelse med medarbejderudvikling vil den tidligere årlige Performance Management Process (PMP) blive erstattet

REDEGØRELSE VEDRØRENDE SAMFUNDSANSVAR

Sociale forhold

af regelmæssige samtaler mellem medarbejdere og ledere. Disse "Growth Talks" er en struktureret og løbende dialog mellem ledere og medarbejdere med fokus på resultatskabelse, udvikling, feedback og læring, hvor man har mulighed for at give hinanden feedback, afstemme opgaver og forventninger samt drøfte behov for personlig udvikling, uddannelse mv. I forlængelse heraf har koncernen fastlagt mål om at fordoble omfanget af onlinetræning i 2025 sammenlignet med 2020.

Siemens har sin egen projektlederuddannelse, der har til formål at sikre en høj kvalitet i virksomhedens projekter og dermed minimere risikoen for tab. Alle projekter med en omsætning på over 2,5 mio. EUR skal således bemannes med en certificeret projektleder, og der gennemføres løbende uddannelse og certificering af projektlederne, så det sikres, at der til stadighed er de nødvendige ressourcer og kompetencer til at kunne håndtere de forskellige kategorier af projekter.

I 2020/2021 er der certificeret to nye kommercielle projektledere. Da enkelte projektledere er fratrukket, råder Siemens A/S pr. 30. september 2021 over i alt 10 certificerede projektledere samt 6 kommercielle projektledere. Alle er tilknyttet Smart Infrastructure.

Planlagte tiltag i det kommende forretningsår

Da de løbende målinger af udviklingen i medarbejdernes tilfredshed med arbejdspladsen herunder de forskellige ulykkesstatistikker mv. viser en tilfredsstillende udvikling, er der ikke planlagt ekstraordinære initiativer.

Den globale medarbejdermåling gennemføres i december 2021/januar 2022 samt i juli/august 2022, og i starten af 2022 gennemføres den årlige arbejdsmiljødag, hvor der vil være fokus på de nye hybride arbejdsformer. Endvidere skal Siemens A/S recertificeres i forhold til kvalitet, miljø og arbejdsmiljø i april 2022, hvilket betyder, at de pågældende områder udsættes for en grundig gennemgang og vurdering.

Arbejdet for at styrke mangfoldigheden vil fortsat være i fokus. Konkrete nye tiltag afventer anbefalingerne fra den nedsatte arbejdsgruppe.

REDEGØRELSE VEDRØRENDE SAMFUNDSANSVAR

Miljø

Siemens vision på miljøområdet er at være en grøn virksomhed, der arbejder målrettet på at beskytte miljøet, og som lader miljøhensyn indgå i beslutningerne. Siemens A/S er derfor certificeret i henhold til ISO 14001 og har som led i dette en generel målsætning om at reducere miljøbelastningen. Vigtige parametre i denne sammenhæng er forbruget af elektricitet, varme og vand, udledning af CO₂ fra firmabiler samt mængden af affald, hvor der er fastlagt specifikke mål.

Udviklingen i forbruget og udledningerne følges løbende med henblik på at vurdere muligheden for at reducere miljøbelastningen mest muligt. Fx rummer bilpolitikken grænser for firmabilernes CO₂-udledning, og medarbejderne bruger i høj grad moderne kommunikationsteknologi for at begrænse rejseaktiviteten, hvilket har haft stor betydning i forbindelse med covid-19-pandemien, hvor fx omfanget af flyrejser er faldet med godt 96 %.

Siemens AG-koncernen har som mål at halvere koncernens CO₂-udledning i 2020 sammenlignet med 2014 samt at være CO₂-neutral i 2030. Den seneste koncernopgørelse viser, at man i 2020 nåede en reduktion på 54 % i forhold til basisåret.

De miljømæssige risici forbundet med Siemens A/S aktiviteter i Danmark er forholdsvis små, idet Siemens A/S ikke har produktion og kun i begrænset omfang håndterer miljøfarligt affald.

Siemens A/S hovedkontor på Borupvang 9 i Ballerup er certificeret efter den såkaldte LEED Gold-standard (Leadership in Energy and Environmental Design), hvilket sikrer en optimal energianvendelse og et godt indeklima.

Udviklingen i bygningens nøgletal fremgår af nedenstående oversigt.

Affald samt forbrug af el, vand og varme ¹⁾

	2020/2021	2019/2020	2018/2019
Samlet mængde affald i tons	95,7	106,0	120,1
– heraf andel til recycling i procent (mål: 60 %)	64 %	62 %	60 %
Forbrug af strøm i kWh pr. m ² (mål: maks. 84 kWh/m ²)	69,2	73,6	79,0
Forbrug af varme i kWh pr. m ² (mål: maks. 80 kWh/m ²)	54,2	33,1	31,9
Forbrug af vand i liter pr. m ² (mål: -5 % pr. år)	246,6	293,5	350,8

¹⁾ Omfatter adressen Borupvang 9 i Ballerup. Forbrugsdata aflæses på hovedmåleren af ISS og rapporteres hver måned. Affaldsmængderne rapporteres i fraktioner af Marius Pedersen i henhold til koderne i Det Europæiske Affaldskatalog (EAK).

Den samlede mængde affald er faldet markant i 2020/2021, og samtidig er andelen, som går til genanvendelse, steget yderligere til 64 %.

Forbruget af strøm er faldet med 6 %, og forbruget af vand er faldet med 16 %, hvilket formentlig hænger sammen med, at færre medarbejdere har været på arbejde på grund af covid-19-pandemien, specielt i perioden november 2020 til marts/april 2021 under den omfattende anden nedlukning. Forbruget af varme er steget med knap 64 %, hvilket hænger sammen med, at varmeveksleren blev stoppet for at minimere risikoen for smittespredning i huset. Forbruget ligger dog fortsat væsentligt under den fastlagte maksimale værdi.

Siemens A/S afdækker via Vattenfall sit årlige elforbrug med certifikater, som garanterer, at en mængde strøm svarende til Siemens strømforbrug er produceret af vindmølleparker. Med købet af certifikater sikrer Siemens, at virksomheden bidrager til omstillingen til en mere bæredygtig energiproduktion i Danmark baseret på vedvarende energi.

En vigtig kilde til CO₂-udledning er firmabilerne, og Siemens AG har som led i målet om at blive CO₂-neutral sat sig som mål at reducere firmabilernes CO₂-udledning.

Udviklingen i CO₂-udledningen fra firmabilerne i Siemens A/S fremgår af nedenstående tabel.

CO₂-udledning fra firmabiler ¹⁾

	2020/2021	2019/2020	2018/2019
Normeret udledning (g/km)	131,2	129,1	122,1
Faktisk udledning (g/km)	165,6	167,2	167,4

¹⁾ Opgørelsen viser udledningen for den samlede portefølje af hvidplade-firmabiler i de respektive forretningsår. Den normerede udledning er opgjort fra fabrikken, baseret på en af følgende tre opgørelsesmetoder: NEDC 1, NEDC 2 eller WLTP. Den faktiske CO₂-udledning er baseret på en omregningsfaktor for benzin på 2.400 gram CO₂ per liter og for diesel på 2.700 gram CO₂ per liter.

Normtallet for den samlede portefølje af firmabiler lå pr. 30. september 2021 på 131,2 g/km, hvilket er en stigning på 1,6 % i forhold til sidste års niveau.

Den faktiske udledning er reduceret med 1 % og ligger fortsat væsentligt over normtallet. Samlet set udledte firmabilerne i 2020/2021 i alt 773 tons CO₂, hvilket er et fald på godt 12 % i forhold til året før. Dertil kom godt 551 tons CO₂ fra servicebilerne, hvilket er et fald på 9 % sammenlignet med året før. Faldet i de absolutte udledninger skyldes formentlig covid-19-pandemien, som har reduceret kørselsbehovet.

REDEGØRELSE VEDRØRENDE SAMFUNDSANSVAR

Miljø

Planlagte tiltag i det kommende forretningsår

Siemens AG har tilsluttet sig Science Based Target initiative (SBTi) og i den forbindelse blandt andet sat som mål, at virksomhedens bilflåde skal være 100 % elektrisk i 2030 (EV100-initiativet). På den baggrund er det besluttet, at firma- og servicebiler (bortset fra de af vores varevogne, som ikke har et kørselsmønster, som passer til hybrid eller ren el), som købes pr. 1. januar 2022 eller senere, skal være pluginhybride eller rene elmodeller, samt at det pr. 1. januar 2026 kun skal være muligt at købe rene elbiler. Da bilernes leasingperiode udgør fire år, betyder det, at Siemens A/S bilflåde pr. 1. januar 2030 vil være rent elektrisk. Flåden består i dag af 261 biler, hvoraf 145 er personbiler og 116 servicebiler. Der er 4 elektriske biler og 12 pluginhybride modeller blandt personbilerne.

I forlængelse af den nye bilpolitik, vil der i det kommende år blive opsat flere ladestandere på Siemens adresser, så det øgede behov for ladning kan imødekommes.

Forbruget af strøm, varme og vand i bygningerne samt affaldsmængderne følges løbende med henblik på at vurdere, om der er behov for yderligere tiltag.

REDEGØRELSE VEDRØRENDE SAMFUNDSANSVAR

Øvrige samfundsmæssige indsatser

Siemens strategi tager afsæt i en grundlæggende forståelse af virksomhedens placering i samfundet, som handler om, at virksomheden skal skabe værdi – ikke blot for aktionærerne, men for de samfund, som virksomheden agerer i. Der skal være et formål med virksomhedens aktiviteter, som ikke blot handler om at tjene penge, men som også bidrager til at løse nogle af samfundets store udfordringer, fx den globale opvarmning.

Siemens forholder sig aktivt til samfundet, både på nationalt og lokalt plan, hvor virksomheden engagerer sig i de lokalområder, hvor den er placeret. Støtten til aktiviteter i samfundet er primært relateret til uddannelsesområdet, hvor Siemens gerne vil bidrage til at øge interessen for naturvidenskab og teknik hos begge køn, men sociale formål støttes også med en årlig donation til Julemærkefonden.

Risikoen ved at drive virksomhed i Danmark i forhold til områder som korrupsion og bestikkelse samt overholdelse af de grundlæggende menneske- og arbejdstagerrettigheder er begrænset, da Danmark år efter år indtager en topplacering på Transparency Internationals liste over graden af korrupsion i verdens lande. Samtidig bidrager Siemens interne kontrolsystemer, som er beskrevet ovenfor i afsnittet om ledelsessystemet, til at minimere risikoen for, at Siemens overtræder lovgivningen.

Respekt for menneskerettigheder

Siemens Business Conduct Guidelines indeholder de grundlæggende principper og regler for, hvordan Siemens medarbejdere forventes at agere i forhold til hinanden og i forhold til eksterne samarbejdspartnere og den brede offentlighed. Heri betones kravet om at overholde gældende lov og ret, respekten over for personer med forskellig etnisk baggrund, kultur, religion, seksuel orientering, køn mv. samt lederens særlige ansvar for at opfylde sine organisatoriske og tilsynsførende pligter.

Det følger af disse principper, at Siemens ikke tolererer diskrimination på baggrund af de nævnte forskelligheder og heller ikke krænkende opførsel, seksuel chikane eller andre former for personlige overgreb. Disse principper afspejler sig også i kravene til Siemens leverandører, som er beskrevet i afsnittet om forretningen ovenfor.

I efteråret 2020 kom der øget fokus på sexchikane i samfundet. Som følge heraf indskærpede ledelsen i et nyhedsbrev til medarbejderne Siemens politik på området, som tager klar afstand fra nogen form for chikane, vold og mobning. Der er i 2020/2021 ikke registreret nogen klager om sexchikane eller vold/mobning i virksomheden, og der er derfor heller ikke planlagt yderligere tiltag i det kommende år. I den kommende medarbejderundersøgelse, som gennemføres i juli/august 2022, vil der igen blive fulgt op på omfanget af chikane, vold og mobning.

Siemensfonden

Siemensfonden blev etableret i 1964 med det formål at støtte forsknings- og uddannelsesprojekter primært inden for det teknisk-naturvidenskabelige område, og fonden modtager årligt et beløb fra Siemens A/S. I forretningsåret 2020/2021 uddelte fonden 316.000 kr. fordelt på 9 studieprojekter, som hver er blevet støttet med et beløb på mellem 25.000 og 35.000 kr. samt et antal aktiviteter, som har til formål at øge interessen for teknologi. Støtten til studieprojekterne er med til at sikre, at de studerende kan få adgang til materialer og udstyr, som er nødvendig for at kunne gennemføre deres analyser og teste nye løsninger.

Sponsorater

Siemens er medsponsor på Ingeniørforeningens kampagne 'Engineer the Future', som har til formål at tiltrække flere unge til ingeniørfaget. Siemens støtter også IDA's 'Girls' Day in Science'-initiativ, som skal bidrage til at tiltrække flere kvinder til teknologiske uddannelser inden for STEM-områderne (Science, Technology, Engineering, Mathematics). Som led i dette holdes hvert år en workshop hos Siemens, hvor et antal piger fra folkeskolerne i Ballerup Kommune gennemfører en spændende dag i teknologiens tegn, som blandt andet indebærer programmering af en Raspberry Pi. Dermed får de en lille smagsprøve på, hvad Siemens kvindelige tekniske medarbejdere arbejder med på daglig basis.

Endelig er Siemens en af de faste sponsorer på den årlige RoboCup-konkurrence på DTU, hvor de studerende bygger selvkørende robotter, som kører om kap på en bane med forhindringer.

REDEGØRELSE VEDRØRENDE SAMFUNDSANSVAR

Øvrige samfundsmæssige indsatser

Velgørenhed

Siemens har i mange år fravalgt at give julegaver til kunder og samarbejdspartnere og donerer i stedet hvert år et beløb eller et produkt til et velgørende formål.

I de seneste år har Siemens valgt at støtte Julemærkefonden med et årligt beløb. Det første julemærke blev udgivet i 1904, og de første års indsamlinger blev brugt til at etablere Julemærkesanatoriet ved Kolding. I dag administrerer Julemærkefonden fem Julemærkehjem, hvor børn og unge i alderen 7-14 år kan få et 10-ugers ophold som hjælp mod ensomhed og social isolation, lavt selvværd, mobning og overvægt.

Udover firmadonationen kan medarbejderne vælge at donere værdien af deres firmajulegave til Julemærkefonden. I 2020/2021 førte det til en ekstra donation på godt 39.000 kr.

Planlagte tiltag i det kommende forretningsår

Siemens har i 2020/2021 valgt at genoptage adoptionsklasseordningen i samarbejde med Ballerup Kommune, hvilket indebærer et tæt samarbejde gennem tre år fra 7. til 9. klasse med en udvalgt skoleklasse fra en af kommunens folkeskoler. Initiativet starter i efteråret 2021 med en 7. klasse fra Skovvejens Skole. Klassen vil komme på virksomhedsbesøg for derigennem at få et bedre indtryk af livet på en af kommunens arbejdspladser, og gæstelærere fra Siemens vil fra tid til anden deltage i undervisningen i klassen, når der er relevante teknisk/naturvidenskabelige emner på dagsordenen. Siemens støtter i forlængelse heraf også andre uddannelsesinitiativer i Ballerup Kommune, såsom etableringen af en masterclass i tysk, deltagelse i projekt Edison m.fl.

Samarbejdet med Julemærkefonden, Engineer the Future m. fl. vil blive videreført i 2021/2022.



masterclass

Ny masterclass i tysk

For at styrke interessen for tysk sprog og kultur, så virksomheder med aktiviteter i Tyskland kan få et bedre rekrutteringsgrundlag, har Ballerup Kommune startet en masterclass i tysk, som blev præsenteret på et møde på rådhuset i august 2021.

Udover Siemens støtter Robert Bosch og Biometric Group initiativet.

| Regnskabsberetning
– Siemens A/S

Regnskabsberetning – Siemens A/S

Omsætningen er i regnskabsåret forøget med 110 mio. kr. fra 1.876 mio. kr. sidste år til 1.766 mio. kr. i indeværende år.

Omkostningerne i selskabet til salg og administration er forøget med 4 mio. kr. set i forhold til forretningsåret 2019/2020. Siemens A/S har i indeværende regnskabsår valgt at revurdere præsentationen af driftsomkostninger i resultatopgørelsen.

Siemens A/S opnåede i regnskabsåret et resultat på 46 mio. kr., hvilket er en forhøjelse på 43 mio. kr. i forhold til sidste år og på niveau med forventningerne stillet ved aflæggelse af årsrapporten for 2019/2020.

Årets resultat udgør 46 mio. kr., og der forventes udloddet 45 mio. kr. i udbytte til moderselskabet, Siemens International Holding B.V, Den Haag, Nederlandene.

Balance

Den samlede balancesum er reduceret med 68 mio. kr. i forhold til sidste år. Reduktionen skyldes primært reduktion af finansielt tilgodehavende hos tilknyttede virksomheder samt tilgodehavende sambeskatningsbidrag.

Pengestrømme

Pengestrømmen fra driftsaktiviteterne er reduceret fra 113 mio. kr. til -99 mio. kr., hvilket hovedsagligt skyldes en reduktion i pengestrømmen arbejdskapital.

Investeringer

Der er i årets løb investeret i materielle anlægsaktiver for 4 mio. kr. Årets investeringer omfatter driftsmateriel og inventar samt indretning under lejede lokaler.

Fremtiden

Siemens forventer en stigning i omsætningen i 2021/2022 på op til 3 %, baseret på en forventet positiv udvikling i markedet. Grundet covid-19-pandemien kan der forekomme usikkerhed omkring forudsætningerne for dette skøn.

Resultatet af den ordinære drift for selskabet i forretningsåret 2021/2022 forventes at ligge på et højere niveau sammenlignet med 2020/2021.

Ejerforhold

Siemens A/S er et 100 % ejet datterselskab af Siemens International Holding B.V, Den Haag, Nederlandene.

Særlige risici

Finansielle risici

Siemens er som følge af sin drift og finansiering relativt lidt eksponeret over for ændringer i valutakurser og renteniveau. Det er koncernens politik ikke at foretage aktiv spekulation i finansielle risici. Koncernens finansielle styring retter sig således alene mod styring af allerede påtagne finansielle risici.

Valutarisici

Siemens aktiviteter påvirkes af valutakursændringer, idet omsætningen i al væsentlighed genereres i danske kroner, mens køb af produkter primært er i udenlandsk valuta. Koncernens valutarisici afdækkes primært ved brug af afledte, finansielle instrumenter. Det er koncernens valutapolitik at afdække projekter med en nettoeksponering på over 1 mio. EUR.

Produktforretningen kurssikres for tre måneder ad gangen baseret på forventet salg/indkøb.

Renterisici

Siemens rentebærende nettogæld er primært finansiell gæld til tilknyttede virksomheder. Det er ikke selskabets politik at afdække renterisici på koncernmellemløber. En stigning på 1 procentpoint i det generelle renteniveau vil medføre en stigning i selskabets årlige renteudgifter på 2 mio. kr.

Kreditrisici

Siemens har ikke væsentlige risici vedrørende en enkelt kunde eller samarbejdspartner. Siemens politik for påtagelse af kreditter medfører, at alle større kunder og andre samarbejdspartnere løbende kreditvurderes.

Incitamentsprogrammer

I den internationale Siemens koncern eksisterer der en stock award-ordning, hvor ledere i nøglestillinger kan få tildelt stock awards i Siemens AG.

Afregning sker ved udnyttelse. I tilknytning hertil er der udgiftsført 2 mio. kr. i resultatopgørelsen i Siemens A/S for 2020/2021.

Siemens AG har tillige et program for alle medarbejdere, hvor de tilmeldte medarbejdere køber aktier med mulighed for at få tildelt ekstra aktier efter tre års ejerskab.

Der er i tilknytning hertil udgiftsført 3 mio. kr. i resultatopgørelsen i Siemens A/S for 2020/2021.

Resultatopgørelse

Årsregnskab 1. oktober – 30. september

tkr.	Note	2020/2021	2019/2020
Nettoomsætning	3	1.876.343	1.766.338
Produktionsomkostninger		-1.558.534	-1.494.949
Bruttoresultat		317.809	271.389
Salgsomkostninger		-261.046	-262.017
Administrationsomkostninger		-22.623	-25.842
Resultat før andre driftsindtægter		34.140	-16.470
Andre driftsomkostninger	4	-46	0
Andre driftsindtægter	5	28.423	25.601
Resultat før finansielle poster		62.517	9.131
Finansielle indtægter	6	2	34
Finansielle udgifter	7	-1.190	-2.186
Ordinært resultat		61.329	6.979
Skat af ordinært resultat	8	-15.621	-3.570
Årets resultat		45.708	3.409

Balance

Årsregnskab 1. oktober – 30. september

tkr.	Note	2020/2021	2019/2020
Aktiver			
Anlægsaktiver			
Immaterielle anlægsaktiver	9		
Goodwill		320	400
Immaterielle anlægsaktiver i alt		320	400
Materielle anlægsaktiver	10		
Grunde og bygninger		3.379	4.582
Indretning af lejede lokaler		10.142	10.194
Driftsmateriel og inventar		2.830	3.219
Anlæg under opførelse		0	779
Materielle anlægsaktiver i alt		16.351	18.774
Anlægsaktiver i alt		16.671	19.174
Omsætningsaktiver			
Varebeholdninger		21.356	17.428
Tilgodehavender	11		
Tilgodehavender fra salg		369.966	311.125
Tilgodehavende hos tilknyttede virksomheder		0	191.745
Entreprisekontrakter, netto	12	62.155	42.246
Udskudt skatteaktiv	13	10.105	3.483
Tilgodehavende selskabsskat		84.145	46.295
Andre tilgodehavender		9.885	10.395
Periodeafgrænsningsposter	15	4.769	4.727
Tilgodehavender i alt		541.025	610.016
Likvide beholdninger		0	0
Omsætningsaktiver i alt		562.381	627.444
Aktiver i alt		579.052	646.618

Årsregnskab 1. oktober – 30. september

tkr.	Note	2020/2021	2019/2020
Passiver			
Egenkapital			
Aktiekapital		151.000	151.000
Overført overskud		27.658	26.950
Foreslået udbytte		45.000	107.552
Egenkapital i alt		223.658	285.502
Hensatte forpligtelser			
Garantiforpligtelser	16	35.610	33.062
Andre hensatte forpligtelser	17	17.280	15.834
Hensatte forpligtelser i alt		52.890	48.896
Gældsforpligtelser			
Kortfristede gældsforpligtelser			
Modtagne forudbetalinger fra kunder		20.546	18.029
Leverandørgæld		71.379	52.901
Gæld til tilknyttede virksomheder		35	573
Finansiel gæld til tilknyttede virksomheder		19.244	0
Skyldigt sambeskatningsbidrag	14	21.799	39.297
Anden gæld		138.550	172.075
Periodeafgrænsningsposter	18	30.951	29.345
Kortfristede gældsforpligtelser i alt		302.504	312.220
Gældsforpligtelser i alt		302.504	312.220
Passiver i alt		579.052	646.618
Begivenheder efter regnskabsårets udløb	2		
Eventualforpligtelser	19		
Personaleudgifter	22		
Honorar til generalforsamlingsvalgt revisor	23		
Resultatdisponering	24		
Anvendelse af afledte finansielle instrumenter	25		
Oplysning om nærtstående parter og transaktioner med disse	26		
Verserende retssager	27		

Egenkapitalopgørelse

Årsregnskab 1. oktober – 30. september

tkr.	Aktiekapital	Overført overskud	Foreslået udbytte	I alt
Egenkapital 30. september 2019	151.000	131.093	132.000	414.093
Udbetalt udbytte	0	0	-132.000	-132.000
Årets resultat	0	-104.143	107.552	3.409
Egenkapital 30. september 2020	151.000	26.950	107.552	285.502
Udbetalt udbytte	0	0	-107.552	-107.552
Årets resultat	0	708	45.000	45.708
Egenkapital 30. september 2021	151.000	27.658	45.000	223.658

Aktiekapitalen består af 1.510.000 aktier a 100 kr. og har været uændret de seneste fem år.

Pengestrømsopgørelse

Årsregnskab 1. oktober – 30. september

tkr.	Note	2020/2021	2019/2020
Nettoomsætning		1.876.343	1.766.338
Omkostninger og andre driftsindtægter		-1.813.826	-1.757.207
Reguleringer	20	10.519	12.892
Pengestrøm fra primær drift før ændring i arbejdskapital		73.036	22.023
Ændring i arbejdskapital	21	-93.672	94.570
Finansielle poster, netto		-1.188	-2.152
Betalt selskabsskat og regulering vedrørende tidligere år		-77.591	-1.710
Samlet pengestrøm fra driftsaktivitet		-99.415	112.731
Køb af materielle anlægsaktiver		-4.068	-1.436
Salg af materielle anlægsaktiver		46	50
Pengestrøm til investering		-4.022	-1.386
Ændring finansiel gæld til tilknyttede virksomheder (Siemens Financial Services)		210.989	20.655
Betalt udbytte		-107.552	-132.000
Pengestrøm fra finansiering		103.437	-111.345
Årets pengestrøm fra drifts-, investerings- og finansieringsaktivitet		0	0
Likvide beholdninger 1. oktober		0	0
Likvide beholdninger 30. september		0	0

Pengestrømsopgørelsen kan ikke direkte afledes af regnskabets øvrige bestanddele.

Noter

Årsregnskab 1. oktober – 30. september

1 – Anvendt regnskabspraksis

Årsregnskabet for Siemens A/S er aflagt i overensstemmelse med årsregnskabslovens bestemmelser for virksomheder i regnskabsklasse C-stor.

Selskabet besidder ikke længere kapitalandele, og der udarbejdes derfor ikke koncernregnskab. Der udarbejdes koncernregnskab i Siemens AG, som er ultimativ ejer.

Virksomheden har med virkning for regnskabsåret 2020 implementeret ændringslov nr. 1716 af 27. december 2018 til årsregnskabsloven. Implementeringen af ændringsloven har ikke påvirket virksomhedens regnskabspraksis for indregning og måling af aktiver og forpligtelser, men har alene betydet nye og ændrede krav til præsentation og oplysninger.

Årsregnskabet er aflagt efter samme regnskabspraksis som sidste år.

Årsregnskabet er aflagt i danske kroner.

Generelt om indregning og måling

Aktiver indregnes i balancen, når det er sandsynligt, at fremtidige, økonomiske fordele vil tilflyde selskabet, og aktivets værdi kan måles pålideligt.

Forpligtelser indregnes i balancen, når det er sandsynligt, at fremtidige, økonomiske ressourcer vil fragå selskabet, og forpligtelsens værdi kan måles pålideligt.

Ved første indregning måles aktiver og forpligtelser til kostpris. Efterfølgende måles aktiver og forpligtelser som beskrevet for hver enkelt regnskabspost nedenfor.

Visse finansielle aktiver og forpligtelser måles til amortiseret kostpris, hvorved der indregnes en konstant effektiv rente over løbetiden. Amortiseret kostpris opgøres som oprindelig kostpris med fradrag af eventuelle afdrag samt tillæg/fradrag af den akkumulerede amortisering af forskellen mellem kostpris og nominelt beløb.

Ved indregning og måling tages hensyn til gevinster, tab og risici, der fremkommer, inden årsrapporten aflægges, og som be- eller afkræfter forhold, der eksisterede på balancedagen. Indtægter indregnes i resultatopgørelsen i takt med, at de indtjenes, herunder indregnes værdireguleringer af finansielle aktiver og forpligtelser, der måles til dagsværdi eller amortiseret kostpris.

Endvidere indregnes omkostninger, der er afholdt for at opnå årets indtjening, herunder afskrivninger, nedskrivninger og hensatte forpligtelser samt tilbageførsler som følge af ændrede regnskabsmæssige skøn af beløb, der tidligere har været indregnet i resultatopgørelsen.

Valutaomregning

Transaktioner i fremmed valuta omregnes til danske kroner efter transaktionsdagens kurs.

Tilgodehavender og gæld i fremmed valuta omregnes til danske kroner efter balancedagens valutakurs. Realiserede og urealiserede valutakursavancer og -tab relateret til projekter medtages i resultatopgørelsen under vareforbrug, henholdsvis finansielle indtægter og udgifter ved lån i fremmed valuta. Valutakursavancer og -tab vedrørende sikringstransaktioner, hvor det sikrede ikke indgår i balancen, måles dog i balancen som periodeafgrænsningsposter og resultatføres, når det sikrede realiseres.

Afledte finansielle instrumenter

Afledte finansielle instrumenter indregnes første gang i balancen til kostpris og måles efterfølgende til dagsværdi. Positive og negative dagsværdier af afledte finansielle instrumenter indgår i andre tilgodehavender henholdsvis anden gæld.

Ændringer i dagsværdi af afledte finansielle instrumenter, der er klassificeret som og opfylder kriterierne for sikring af dagsværdien af et indregnet aktiv eller en indregnet forpligtelse, indregnes i resultatopgørelsen sammen med ændringer i værdien af det sikrede aktiv eller den sikrede forpligtelse.

Ændringer i dagsværdi af afledte finansielle instrumenter, der er klassificeret som og opfylder betingelserne for sikring af fremtidige aktiver eller forpligtelser, indregnes i andre tilgodehavender eller anden gæld samt i egenkapitalen. Resultater den fremtidige transaktion i indregning af aktiver eller forpligtelser, overføres beløb, som tidligere er indregnet i egenkapitalen, til kostpris for henholdsvis aktivet og forpligtelsen. Resultater den fremtidige transaktion i indtægter eller omkostninger, overføres beløb, som tidligere er indregnet i egenkapitalen, til resultatopgørelsen i den periode, hvor det sikrede påvirker resultatopgørelsen.

For afledte finansielle instrumenter, som ikke opfylder betingelserne for behandling som sikringsinstrumenter, indregnes ændringer i dagsværdi i resultatopgørelsen løbende.

Årsregnskab 1. oktober – 30. september

Resultatopgørelsen

Nettoomsætning

Selskabets nettoomsætning består af salg af handels- og færdigvarer, entreprisekontrakter, servicekontrakter samt salg af softwarelicenser.

Ved indgåelse af kundekontrakter vurderes hver kontrakt for opfyldelse af IFRS 15's fem trin for vurdering af:

1. Identifikation af kundekontrakt.
2. Identifikation af leveringsforpligtelser.
3. Fastsættelse af transaktionsprisen.
4. Allokering af transaktionsprisen på identificerede leveringsforpligtelser.
5. Indregning af omsætning, når leveringsforpligtelser opfyldes.

Selskabets kundekontrakter opdeles i individuelt identificerbare leveringsforpligtelser, der indregnes og måles særskilt til dagsværdi. Hvor en salgsaftale omfatter flere leveringsforpligtelser, allokeres salgsaftalens samlede transaktionspris forholdsmæssigt til aftalens enkelte leveringsforpligtelser.

Nettoomsætning indregnes, når kunden har opnået kontrol over den enkelte identificerbare leveringsforpligtelse.

Den indregnede omsætning måles til dagsværdien af det aftalte vederlag eksklusiv moms og afgifter opkrævet på vegne af tredjepart. Alle former for afgivne rabatter indregnes i omsætningen. Dagsværdien svarer til den aftalte pris tilbagediskonteret til nutidsværdi, hvor betalingsbetingelserne overskrider 12 måneder.

Den del af det samlede vederlag der er variabel, fx i form af rabatter, bonusbetalinger, bodsbetalinger mv., indregnes først i omsætningen, når det er rimeligt sikkert, at der ikke i efterfølgende perioder vil skulle ske tilbageførsel heraf, fx som følge af manglende målopfyldelse.

Ved salg af handels- og færdigvarer indregnes omsætningen, når kunden har kontrol over varen. Selv om en salgsaftale vedrørende salg af færdigvarer og handelsvarer ofte indeholder flere leveringsforpligtelser, behandles de som én samlet leveringsforpligtelse, idet kontrollen typisk overgår på samme tidspunkt.

Entreprisekontrakter indregnes over tid i takt med arbejdets udførelse, idet arbejdet enten foregår på kundens ejendom, eller fordi projektet i så høj grad er tilpasset kundens specifikke behov, at det ikke kan ibrugtages af andre uden forholdsmæssigt store omkostninger, samtidig med at kunden er forpligtet til at afregne løbende inklusive en rimelig fortjeneste for det udførte arbejde.

Indregning sker ved inputbaserede opgørelser baseret på faktiske, forbrugte omkostninger i henhold til de samlede forventede omkostninger, og dette ses som værende den bedste metode til at afspejle den løbende overdragelse af kontrol.

Når resultatet af en entreprisekontrakt ikke kan skønnes pålideligt, indregnes omsætning kun svarende til de medgåede omkostninger, i det omfang det vurderes sandsynligt, at omkostningerne vil blive genindvundet.

Nettoomsætningen fra servicekontrakter, hvor kontrollen overgår løbende, periodiseres og indregnes i den periode, den vedrører. Forudbetalte servicekontrakter indregnes som periodeafgrænsningsposter.

Indtægter fra salg af softwarelicenser indregnes over tid, hvis kunden tildeles en ret til at anvende licensen (right of access). Såfremt kunden opnår ejendomsret (right to use) over en licens, indregnes indtægten på leveringstidspunktet.

Produktionsomkostninger

Produktionsomkostninger indeholder omkostninger, herunder afskrivninger og gager, der afholdes for at opnå årets nettoomsætning.

Salgsomkostninger

I salgsomkostninger indregnes omkostninger, der er afholdt til salg af varer solgt i årets løb samt til årets gennemførte salgskampanjer mv. Herunder indregnes omkostninger til salgspersonale, reklame og udstillingsomkostninger samt afskrivninger.

Administrationsomkostninger

I administrationsomkostninger indregnes omkostninger, der er afholdt i årets løb til ledelse og administration af selskabet, herunder omkostninger til det administrative personale, kontoromkostninger samt afskrivninger.

Andre driftsindtægter

Andre driftsindtægter indeholder regnskabsposter af sekundær karakter i forhold til virksomhedens hovedformål, herunder nettoindtægter ved udlejning af ejendomme og fortjeneste ved salg af anlægsaktiver og aktiviteter.

Andre driftsomkostninger

Andre driftsomkostninger indeholder regnskabsposter af sekundær karakter i forhold til virksomhedens hovedformål, herunder tab ved salg af anlægsaktiver og aktiviteter.

Noter

Årsregnskab 1. oktober – 30. september

Finansielle indtægter og udgifter

Finansielle indtægter og udgifter indeholder renter, kursgevinster og tab vedrørende værdipapirer, gæld og transaktioner i fremmed valuta, amortisering af finansielle aktiver og forpligtelser samt tillæg og godtgørelser under acontoskatteordningen mv.

Skat af årets resultat

Selskabet er omfattet af de danske regler om sambeskatning af Siemens koncernens danske aktiviteter.

Selskabet er administrationsselskab for sambeskatningen og afregner som følge heraf alle betalinger af selskabsskat med skattemyndighederne.

Den aktuelle danske selskabsskat fordeles ved afregning af sambeskatningsbidrag mellem de sambeskattede selskaber i forhold til disses skattepligtige indkomster. I tilknytning hertil modtager selskaber med skattemæssigt underskud sambeskatningsbidrag fra selskaber, der har kunnet anvende dette underskud til nedsættelse af eget skattemæssigt overskud.

Årets skat, der består af årets aktuelle skat, årets sambeskatningsbidrag og forskydning i udskudt skat – herunder som følge af ændring i årets skattesats – indregnes i resultatopgørelsen med den del, der kan henføres til årets resultat, og direkte i egenkapitalen med den del, der kan henføres til posteringer direkte i egenkapitalen.

Balancen

Immaterielle anlægsaktiver

Goodwill

Goodwill måles til kostpris med fradrag af akkumulerede afskrivninger eller genindvindingsværdi, såfremt denne er lavere.

Goodwill afskrives over den vurderede økonomiske levetid, der fastlægges på baggrund af ledelsens erfaringer inden for de enkelte forretningsområder. Afskrivningsperioden udgør maksimalt 15 år og er længst for strategisk erhvervede virksomheder med en stærk markedsposition og lang indtjeningsprofil.

Den regnskabsmæssige værdi af goodwill vurderes løbende og nedskrives over resultatopgørelsen i de tilfælde, hvor den regnskabsmæssige værdi overstiger de forventede fremtidige nettoindtægter fra den virksomhed eller aktivitet, som goodwill er knyttet til.

Den regnskabsmæssige behandling af afhændelse af aktiviteter eller virksomheder, hvortil der knytter sig goodwill, er beskrevet i afsnittet om konsolidering.

Materielle anlægsaktiver

Grunde og bygninger, indretning af lejede lokaler, driftsmateriel og inventar samt anlæg under opførelse måles til kostpris med fradrag af akkumulerede af- og nedskrivninger. Der afskrives ikke på grunde.

Kostprisen omfatter anskaffelsesprisen samt omkostninger direkte tilknyttet anskaffelsen indtil det tidspunkt, hvor aktivet er klar til brug. For egenfremstillede aktiver omfatter kostprisen direkte og indirekte omkostninger til materialer, komponenter, underleverandører og løn.

Låneomkostninger indregnes ikke i kostprisen.

Afskrivning sker lineært over aktivernes forventede brugstid. De anvendte afskrivningsperioder er:

Bygninger	25-50 år
Indretning af lejede lokaler	Lejemålets løbetid
Driftsmateriel og inventar	3-10 år

Afskrivningsgrundlaget opgøres under hensyntagen til aktivets restværdi efter afsluttet brugstid og reduceres med eventuelle nedskrivninger. Afskrivningsperioden og restværdien fastsættes på anskaffelsestidspunktet og revurderes årligt. Overstiger restværdien aktivets regnskabsmæssige værdi, ophører afskrivning.

Ved ændring i afskrivningsperioden eller restværdien indregnes virkningen for afskrivninger fremadrettet som en ændring i regnskabsmæssigt skøn.

Afskrivninger indregnes i resultatopgørelsen under henholdsvis produktions-, salgs- og administrationsomkostninger.

Fortjeneste og tab ved afhændelse af materielle anlægsaktiver opgøres som forskellen mellem salgsprisen med fradrag af salgskomkostninger og den regnskabsmæssige værdi på salgstidspunktet.

Fortjeneste eller tab indregnes i resultatopgørelsen under andre driftsindtægter eller andre driftsomkostninger.

Leasingkontrakter

Leasingkontrakter, hvor alle væsentlige risici og fordele forbundet med ejendomsretten ikke overføres til virksomheden, betragtes som operationel leasing. Ydelser i forbindelse med operationel leasing indregnes lineært i resultatopgørelsen over leasingperioden.

Selskabets samlede forpligtelse vedrørende operationelle leasing- og lejeaftaler oplyses under eventualposter mv.

Årsregnskab 1. oktober – 30. september

Værdiforringelse af aktiver

Den regnskabsmæssige værdi af immaterielle og materielle aktiver i dattervirksomheder og associerede virksomheder vurderes årligt for indikationer på værdiforringelse, udover det som udtrykkes ved afskrivning.

Foreligger der indikationer på værdiforringelse, foretages nedskrivningstest af hvert enkelt aktiv henholdsvis gruppe af aktiver. Der foretages nedskrivning til genindvindingsværdien, hvis denne er lavere end den regnskabsmæssige værdi.

Som genindvindingsværdi anvendes den højeste værdi af nettosalgpris og kapitalværdi. Kapitalværdien opgøres som nutidsværdien af de forventede nettopengestrømme fra anvendelsen af aktivet eller aktivgruppen og forventede nettopengestrømme ved salg af aktivet eller aktivgruppen efter endt brugstid.

Tidligere indregnede nedskrivninger tilbageføres, når begrundelsen for nedskrivningen ikke længere består. Nedskrivninger på goodwill tilbageføres ikke.

Varebeholdninger

Varebeholdninger måles til kostpris efter vejet gennemsnit. Er nettorealisationsværdien lavere end kostprisen, nedskrives til denne lavere værdi.

Kostpris for handelsvarer samt råvarer og hjælpematerialer omfatter anskaffelsespris med tillæg af hjemtagelsesomkostninger.

Nettorealisationsværdien for varebeholdninger opgøres som salgssum med fradrag af færdiggørelsesomkostninger og omkostninger, der afholdes for at effektivere salget, og fastsættes under hensyntagen til omsættelighed, ukurans og udvikling i forventet salgpris.

Tilgodehavender

Tilgodehavender måles til amortiseret kostpris. Der nedskrives til imødegåelse af forventede tab.

Entreprisekontrakter

Større entreprisekontrakter værdiansættes til salgsværdien af det udførte arbejde. Salgsværdien måles på baggrund af færdiggørelsesgraden på balance-dagen og de samlede, forventede indtægter på de enkelte entreprisekontrakter.

Øvrige entreprisekontrakter værdiansættes til kostpris indeholdende materialer, lønninger og indirekte produktionsomkostninger.

Den enkelte entreprisekontrakt indregnes i balancen under tilgodehavender eller gældsforpligtelser, afhængigt af om nettoværdien af ordren med fradrag af acontofaktureringer og forudbetalinger er positiv eller negativ.

Når det er sandsynligt, at de totale udgifter vil overstige de totale indtægter på en entreprisekontrakt, hensættes det samlede tab, der må påregnes på ordren. Hensættelsen udgiftsføres under produktionsomkostninger.

Periodeafgrænsningsposter, aktiver

Periodeafgrænsningsposter, indregnet under aktiver, omfatter afholdte omkostninger vedrørende efterfølgende regnskabsår.

Egenkapital

Foreslået udbytte, som forventes udbetalt for året, indregnes som en forpligtelse på tidspunktet for vedtagelse og vises som en særskilt post under egenkapitalen.

Hensatte forpligtelser

Hensatte forpligtelser omfatter forventede omkostninger til garantiforpligtelser, tab på entreprisekontrakter, omstruktureringer mv. Hensatte forpligtelser indregnes, når koncernen, som følge af en tidligere begivenhed, har en retlig eller faktisk forpligtelse, og det er sandsynligt, at indfrielse af forpligtelsen vil medføre et forbrug af selskabets økonomiske ressourcer.

Garantiforpligtelser omfatter forpligtelser til udbedring af mangel på entrepriser inden for garantiperioden på 0-5 år. De hensatte garantiforpligtelser måles og indregnes på baggrund af erfaringerne med garantiarbejder.

I Noter

Årsregnskab 1. oktober – 30. september

Selskabsskat og udskudt skat

Selskabet er som administrationsselskab sambeskattet med øvrige danske tilknyttede virksomheder.

Aktuelle skatteforpligtelser og tilgodehavende aktuel skat indregnes i balancen som beregnet skat af årets skattepligtige indkomst, reguleret for skat af tidligere års skattepligtige indkomster samt for betalte acontoskatter.

Skyldige og tilgodehavende sambeskatningsbidrag indregnes i balancen under mellemværender med tilknyttede virksomheder.

Udskudt skat måles efter den balanceorienterede gælds metode af alle midlertidige forskelle mellem regnskabsmæssig og skattemæssig værdi af aktiver og forpligtelser. Der indregnes dog ikke udskudt skat af midlertidige forskelle vedrørende ikke skattemæssigt afskrivningsberettiget goodwill og kontorejendomme samt andre poster, hvor midlertidige forskelle – bortset fra virksomhedsovertagelser – er opstået på anskaffelsestidspunkt uden at have effekt på resultat eller skattepligtig indkomst. I de tilfælde, hvor opgørelse af skatteværdien kan foretages efter alternative beskatningsregler, måles udskudt skat på grundlag af den planlagte anvendelse af aktivet henholdsvis afvikling af forpligtelsen.

Udskudte skatteaktiver, herunder skatteværdien af fremførselsberettigede, skattemæssige underskud, indregnes med den værdi, hvortil de forventes at blive anvendt, enten ved udligning i skat af fremtidig indtjening eller ved modregning i udskudte skatteforpligtelser inden for samme juridiske skatteenhed og jurisdiktion.

Udskudt skat måles på grundlag af de skatteregler, der med balancedagens lovgivning vil være gældende, når den udskudte skat forventes udløst som aktuel skat. Ændring i udskudt skat som følge af ændringer i skattesatser indregnes i resultatopgørelsen.

Gældsforpligtelser

Finansielle forpligtelser indregnes ved lånoptagelse til det modtagne provenu efter fradrag af afholdte transaktionsomkostninger. I efterfølgende perioder indregnes de finansielle forpligtelser til amortiseret kostpris svarende til den kapitaliserede værdi ved anvendelse af den effektive rente, så forskellen mellem provenuet og den nominelle værdi indregnes i resultatopgørelsen over låneperioden.

I finansielle forpligtelser indregnes tillige den kapitaliserede restleasingforpligtelse på finansielle leasingkontrakter. Øvrige gældsforpligtelser måles til amortiseret kostpris.

Periodeafgrænsningsposter, passiver

Periodeafgrænsningsposter, indregnet under forpligtelser, omfatter modtagne betalinger vedrørende indtægter i de efterfølgende år.

Pengestrømsopgørelse

Pengestrømsopgørelsen viser selskabets pengestrømme fra drifts-, investerings- og finansieringsaktiviteter for året samt selskabets likvider ved årets begyndelse og slutning. Likviditetsvirkningen af køb og salg af virksomheder vises separat under pengestrømme fra investeringsaktivitet. I pengestrømsopgørelsen medtages pengestrømme vedrørende købte virksomheder fra købstidspunktet, og pengestrømme vedrørende solgte virksomheder medtages frem til salgstidspunktet.

Pengestrøm fra driftsaktivitet

Pengestrømme fra driftsaktivitet opgøres efter den indirekte metode med udgangspunkt i nettoomsætning med fradrag for driftsudgifter og reguleret for ikke-kontante driftsposter, ændring i arbejdskapitalen, betalte finansielle og ekstraordinære poster samt betalte selskabsskatter.

Pengestrøm fra investeringsaktivitet

Pengestrømme fra investeringsaktivitet omfatter betaling i forbindelse med køb og salg af virksomheder og aktiviteter, materielle anlægsaktiver, tilgodehavender fra tilknyttede virksomheder samt værdipapirer henført til investeringsaktivitet.

Pengestrøm fra finansieringsaktivitet

Pengestrømme fra finansieringsaktivitet omfatter betalinger afledt af ændringer i størrelse eller sammensætning af selskabets aktiekapital, betalt udbytte, gæld til tilknyttede virksomheder samt optagelse af og afdrag på prioritetsgæld, anden langfristet gæld og kortfristet bankgæld.

Likvide beholdninger

Likvide beholdninger omfatter likvide beholdninger samt kortfristede værdipapirer med en løbetid på under tre måneder, og som uden hindring kan omsættes til likvide beholdninger, og hvorpå der kun er ubetydelige risici for værdiændringer.

Årsregnskab 1. oktober – 30. september

2 – Begivenheder efter regnskabsårets udløb

Der har ikke været begivenheder efter regnskabsårets udløb, som har væsentlig indflydelse på selskabets finansielle stilling.

tkr.	2020/2021	2019/2020
3 – Nettoomsætning		
<i>Geografisk opdeling</i>		
Salg af varer, indland	1.630.200	1.550.323
Salg af varer, udland	246.143	216.015
Omsætning i alt	1.876.343	1.766.338
<i>Segmentopdeling</i>		
Digital Industries	927.740	885.051
Smart Infrastructure	948.603	880.218
Portfolio Companies, other	0	1.069
Omsætning i alt	1.876.343	1.766.338
4 – Andre driftsomkostninger		
Tab ved salg af anlægsaktiver	46	0
Andre driftsomkostninger i alt	46	0
5 – Andre driftsindtægter		
Huslejeindtægt	28.423	25.595
Salg af anlægsaktiver	0	6
Andre driftsindtægter i alt	28.423	25.601
6 – Finansielle indtægter		
Renteindtægter fra øvrige koncernforbundne virksomheder	2	6
Øvrige renteindtægter	0	28
Finansielle indtægter i alt	2	34
7 – Finansielle udgifter		
Renteudgifter til øvrige koncernforbundne virksomheder	596	1.807
Garantiprovision	386	271
Øvrige renteudgifter	208	108
Finansielle udgifter i alt	1.190	2.186
8 – Skat af ordinært resultat		
Skat af årets resultat	15.621	3.570
<i>Der specificeres således:</i>		
Skat af årets skattepligtige indkomst	21.741	4.589
Regulering vedrørende tidligere år	415	-496
Regulering af udskudt skat	-6.535	-523
Skat af årets resultat i alt	15.621	3.570

Noter

Årsregnskab 1. oktober – 30. september

tkr.	Goodwill
9 – Immaterielle anlægsaktiver	
Anskaffelsessum 1. oktober 2020	131.736
Årets afgang	-1.738
Anskaffelsessum 30. september 2021	129.998
Afskrivninger 1. oktober 2020	-131.336
Årets afskrivninger	-80
Årets afgang	1.738
Afskrivninger 30. september 2021	-129.678
Regnskabsmæssig værdi 30. september 2020	400
Regnskabsmæssig værdi 30. september 2021	320
Afskrives over	Maks. 15 år

tkr.	Grunde og bygninger	Indretning af lejede lokaler	Driftsmateriel og inventar	Anlæg under opførelse	I alt
10 – Materielle anlægsaktiver					
Anskaffelsessum 1. oktober 2020	28.151	32.862	32.756	779	95.021
Årets tilgang	0	3.203	865	0	4.068
Årets afgang	0	-121	-789	0	-910
Reklassificering	0	779	0	-779	0
Anskaffelsessum 30. september 2021	28.151	36.723	32.832	0	98.179
Afskrivninger 1. oktober 2020	-23.569	-22.668	-29.537	0	-76.247
Årets afskrivninger	-1.203	-3.988	-1.254	0	-6.445
Årets afgang	0	75	789	0	864
Afskrivninger 30. september 2021	-24.772	-26.581	-30.002	0	-81.828
Regnskabsmæssig værdi 30. september 2021	3.379	10.142	2.830	0	16.351
Regnskabsmæssig værdi 30. september 2020	4.582	10.194	3.219	779	18.774
Afskrives over	25-50 år	Leje-periode	3-10 år	0	

11 – Tilgodehavender

Af de samlede tilgodehavender udgør den langfristede del 0 tkr. (2019/2020: 0 tkr.)

tkr.	2020/2021	2019/2020
12 – Entrepriskontrakter, netto		
Entrepriskontrakter	410.920	610.514
Modtagne forudbetalinger fra kunder	-369.311	-586.297
Entrepriskontrakter i alt	41.609	24.217
<i>Der fordeles således i balancen:</i>		
Entrepriskontrakter, netto	62.155	42.246
Modtagne forudbetalinger fra kunder, netto	-20.546	-18.029
Entrepriskontrakter i alt	41.609	24.217

Årsregnskab 1. oktober – 30. september

tkr.	2020/2021	2019/2020
13 – Udskudt skatteaktiv		
Udskudt skatteaktiv 1. oktober	3.483	3.045
Årets ændring i udskudt skatteaktiv	6.622	438
Udskudt skatteaktiv 30. september	10.105	3.483
<i>Udskudt skatteaktiv vedrører:</i>		
<i>Materielle anlægsaktiver</i>	6.451	6.916
Omsætningsaktiver	-9.421	-14.361
Hensættelser og gældsforpligtelser	13.075	10.928
Udskudt skatteaktiv 30. september	10.105	3.483
14 – Sambeskatningsmellemværende		
Tilgodehavende skattetilsvær til koncerninterne selskaber	11.246	3.036
Tilgodehavende skattetilsvær til koncerneksterne selskaber	0	9.791
Skyldigt skattetilsvær til koncerninterne selskaber	-6	-100
Skyldigt skattetilsvær til koncerneksterne selskaber	-33.039	-52.024
Sambeskatningsmellemværende i alt	-21.799	-39.297
15 – Periodeafgrænsningsposter		
Periodeafgrænsningsposter, indregnet under aktiver, omfatter afholdte omkostninger vedrørende efterfølgende regnskabsår.		
16 – Garantiforpligtelser		
Garantiforpligtelser 1. oktober	33.062	29.871
Anvendt i året	-1.389	-1.975
Tilbageførsel af uudnyttede garantiforpligtelser	-3.626	-1.712
Hensat for året	7.563	6.878
Garantiforpligtelser 30. september	35.610	33.062
<i>Forfaldstidspunktet for hensatte garantiforpligtelser forventes at blive:</i>		
0 – 1 år	4.620	3.173
1 – 5 år	21.200	20.288
> 5 år	9.790	9.601
Garantiforpligtelser 30. september	35.610	33.062
17 – Andre hensatte forpligtelser		
Andre hensatte forpligtelser 1. oktober	15.834	12.427
Anvendt i året	-7.581	-3.786
Tilbageførsel af uudnyttede garantiforpligtelser	-11.653	-5.256
Hensat for året	20.680	12.449
Andre hensatte forpligtelser 30. september	17.280	15.834
<i>Forfaldstidspunktet for andre hensatte forpligtelser forventes at blive:</i>		
0 – 1 år	4.300	4.978
1 – 5 år	7.532	4.665
> 5 år	5.448	6.191
Andre hensatte forpligtelser 30. september	17.280	15.834
18 – Periodeafgrænsningsposter		
Periodeafgrænsningsposter, indregnet under forpligtelser, omfatter modtagne betalinger vedrørende indtægter i de efterfølgende år.		

Noter

Årsregnskab 1. oktober – 30. september

tkr.	2020/2021	2019/2020
19 – Eventualforpligtelser		
Arbejdsgarantier stillet over for tredjemand	103.008	97.755
Heraf garanteret af koncernselskab	10.630	86.865
Huslejeforpligtelser	77.010	97.354
Øvrige leasingforpligtelser	23.211	25.077
Forpligtelse skatteansættelse	67.980	67.980

Selskabet hæfter solidarisk med andre sambeskattede selskaber i koncernen for betaling af selskabsskatter for indkomstårene efter 2013 og kildeskatter, som forfalder til betaling 1. juli 2012 eller senere i sambeskatningskredsen.

Afspaltningen af Gas & Power blev gennemført som en skattefri afspaltning. De danske skattemyndigheder vurderer, at afspaltningen er skattepligtig med et beløb på 68 mio. kroner. Siemens har indklaget de danske skattemyndigheders vurdering for Landsskatteretten. Det er ledelsens vurdering at selskabet højst sandsynligt vil vinde klagen. Årsregnskabet er derfor baseret på denne vurdering, og der er ikke indregnet nogen forpligtelse til skattebetaling per 30. september 2021.

20 – Pengestrømsopgørelse – regulering		
Afskrivninger	6.525	6.297
Ændring i garantihensættelser	2.548	3.191
Ændring i øvrige hensatte forpligtelser	1.446	3.407
Diverse reguleringer	0	-3
Pengestrømsopgørelse – regulering i alt	10.519	12.892

21 – Pengestrømsopgørelse – ændring i arbejdskapital		
Ændring i varebeholdninger	-3.928	1.464
Ændring i tilgodehavender	-78.282	65.191
Ændring i leverandørgæld mv.	-11.462	27.915
Ændring i arbejdskapitalen i alt	-93.672	94.570

22 – Personaleudgifter		
Honorar til selskabets bestyrelse	31	38
Vederlag til selskabets direktion	8.525	7.651
Gager og lønninger i øvrigt	345.260	361.635
Pensioner	32.660	34.459
Andre udgifter til social sikring	5.016	4.925
Personaleudgifter i alt	391.492	408.708

Incitamentsprogrammet til direktionen omfatter på balancedagen 7.183 tildelte aktier til udnyttelse over de kommende 4 år. Der er i forretningsåret 2020/2021 omkostningført 644T DKK til incitamentsprogrammet til direktionen.

For yderligere information omkring incitamentsprogrammer henvises der til side 30, afsnit "incitamentsprogrammer".

Gennemsnitligt antal medarbejdere	492	523
Gennemsnitligt antal medarbejdere alt	492	523

23 – Honorar til generalforsamlingsvalgt revisor		
Samlet honorar	425	531
Samlet honorar i alt	425	531

Der specificeres således:

Honorar for revision	425	506
Honorar for andre ydelser end revision	0	25
Samlet honorar i alt	425	531

Noter uden henvisning

Årsregnskab 1. oktober – 30. september

tkr.	2020/2021	2019/2020
24 – Resultatdisponering		
Forslag til resultatdisponering		
Foreslået udbytte	45.000	107.552
Overført overskud	708	-104.143
Årets resultat efter skat	45.708	3.409

25 – Anvendelse af afledte finansielle instrumenter

Som led i sikring af indregnede og ikke-indregnede transaktioner anvender Siemens A/S valutaterminskontrakter.

Indregnede transaktioner

Sikring af indregnede transaktioner omfatter væsentligste tilgodehavender og gældsposter.

tkr.	Betaling/ udløb	Tilgode- havende	Gælds- forpligtelse	Afdækket ved valuta- termins- kontrakter	Nettoposition
EUR	<1 år	128.743	-7.921	0	120.822
NOK	<1 år	41	0	0	41
GBP	<1 år	101	-3	0	98
SEK	<1 år	28	0	0	28
PLN	<1 år	259	0	0	259
USD	<1 år	299	-30	0	269
		129.471	-7.954	0	121.517

Pr. 30. september 2021 udgør urealiserede nettogevinster på afledte finansielle instrumenter til valutasikring 0 tkr., der er indregnet i resultatopgørelsen.

26 – Oplysning om nærtstående parter og transaktioner med disse

Selskabets nærtstående parter omfatter bestyrelse, direktion og ledende medarbejdere samt disse personers nærtstående familiemedlemmer.

Nærtstående parter omfatter endvidere selskaber i Siemens AG-koncernen.

Siemens A/S ultimative moderselskab er Siemens AG, Wittelbacherplatz 2, München, Tyskland. Koncernregnskabet for Siemens AG kan rekvireres ved henvendelse til selskabet.

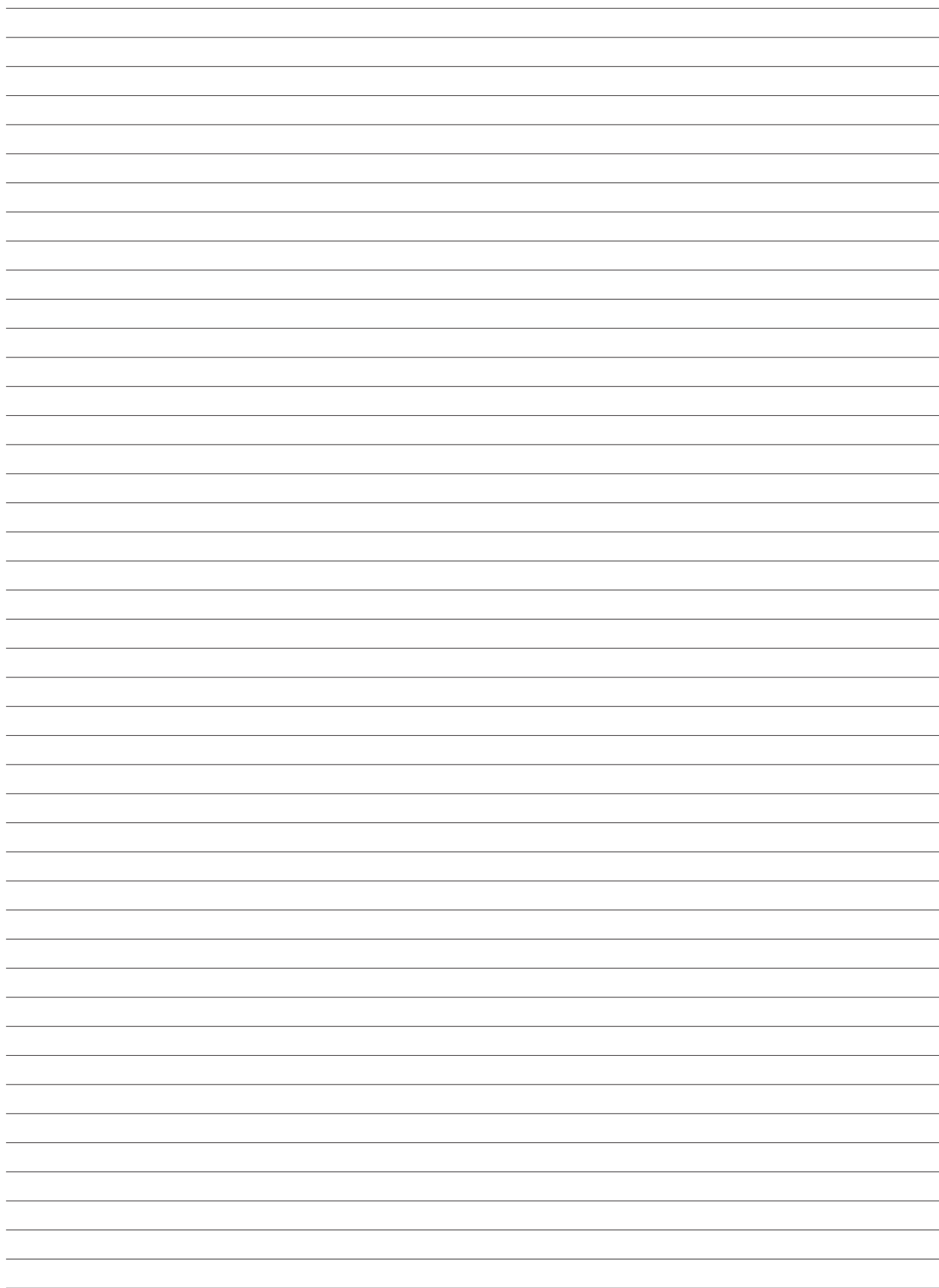
tkr.	2020/2021	2019/2020
Transaktioner med nærtstående parter		
Køb af varer og ydelser fra nærtstående parter	1.204.172	1.170.932
Salg af varer og ydelser til nærtstående parter	73.020	168.048

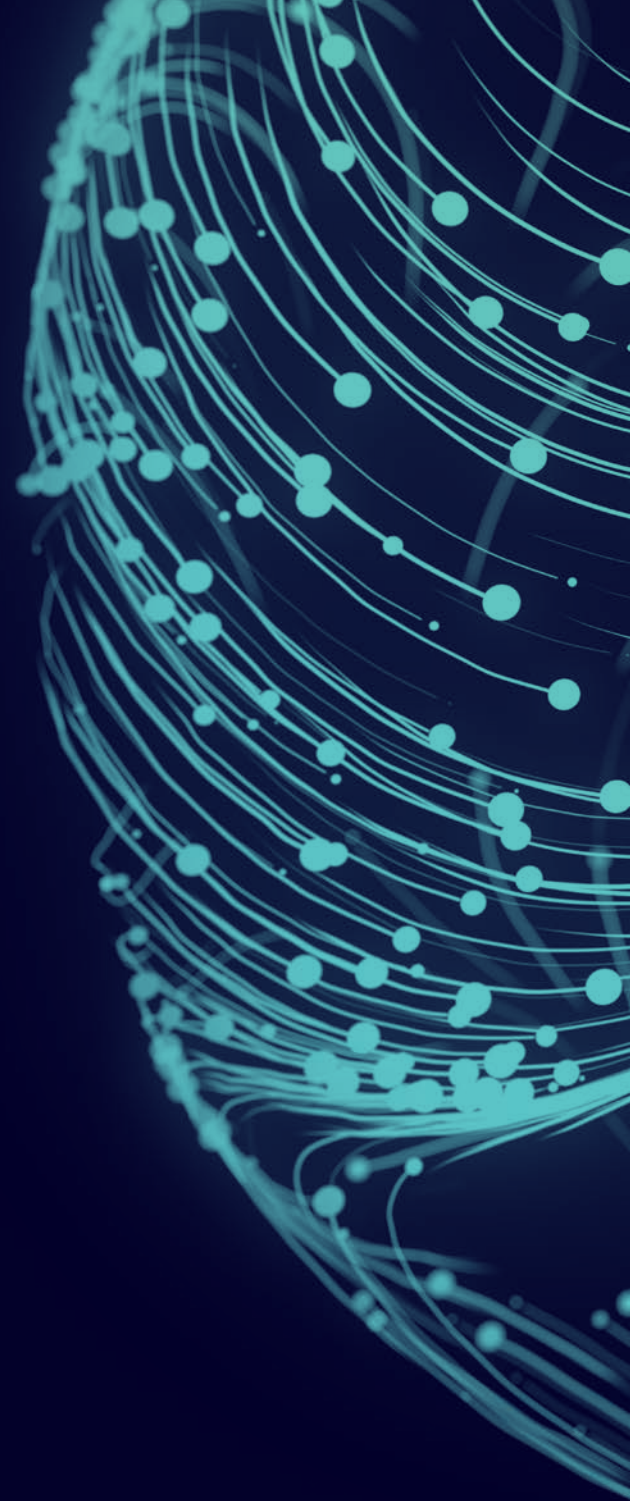
Udover udlodning af udbytte har der ikke været transaktioner med kapitalejerne.

For transaktioner med bestyrelsen og direktionen henvises til noten om personaleudgifter. For finansielle transaktioner henvises til noterne 'finansielle indtægter' og 'finansielle udgifter'. Mellemlægning med nærtstående parter er specificeret i balancen.

27 – Verserende retssager

Selskabet har ingen verserende retssager.





Siemens A/S
Borupvang 9
2750 Ballerup
Danmark
44 77 44 77
siemens.dk

© 2021 Siemens A/S

Publiceret og printet i Danmark