

Okos termosztát vezeték nélküli vevő egység RCR114.1



Vezeték nélküli vevő egység RDS110.R. okos termosztáthoz

- AC 230 V Hálózati tápfeszültség
- Konfigurálható DIP kapcsolók használatával
- RDS110.R-rel való kommunikáció „Thread“ hálózaton keresztül
- Online firmware frissítés „Thread“ hálózaton keresztül

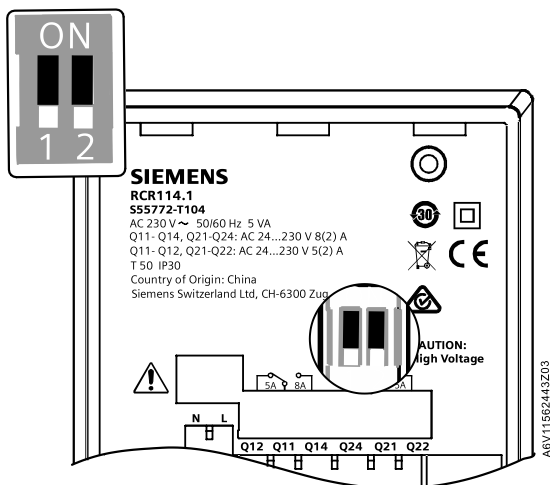
Használat

Az RCR114.1 egy router-kapcsolódású vég készülékként (REED) működik az RDS110.R. által létrehozott hálózatban

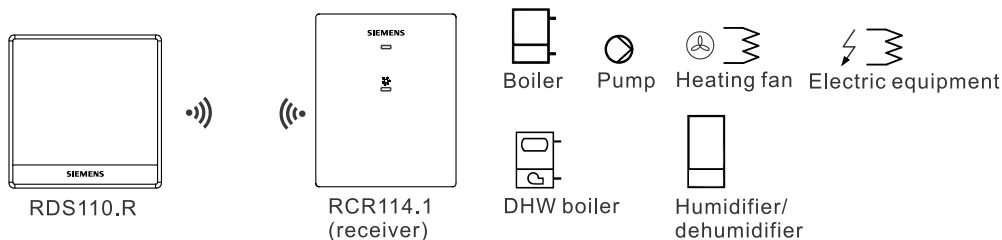
Funkciók

Az RCR114.1 a burkolatának hátoldalán lévő DIP-kapcsolókkal állítható be, hogy relé kimenetként, vagy vezeték nélküli jeltovábbítóként működjön.

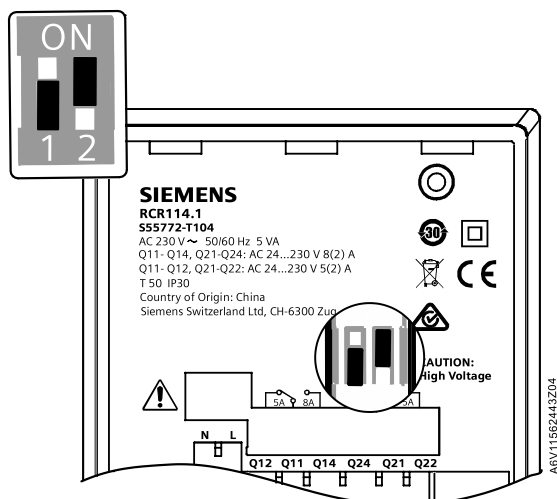
Relé doboz (kapcsoló kimenet)



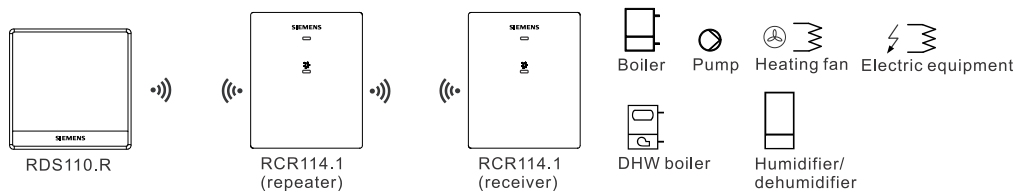
RCR114.1 felszerelve az RDS110.R. által létrehozott hálózatban belül



Vezeték nélküli jeltovábbítóként beállítva



Ha az RCR114.1 túl távol van felszerelve az RDS110.R-től, egy másik RCR114.1 (vezeték nélküli jeltovábbítóként működve) alkalmazandó a hálózat lefedettségének kibővítéséhez. Lásd Szerelés [→ 5] fejezetben a részletekért.



Tudnivaló:

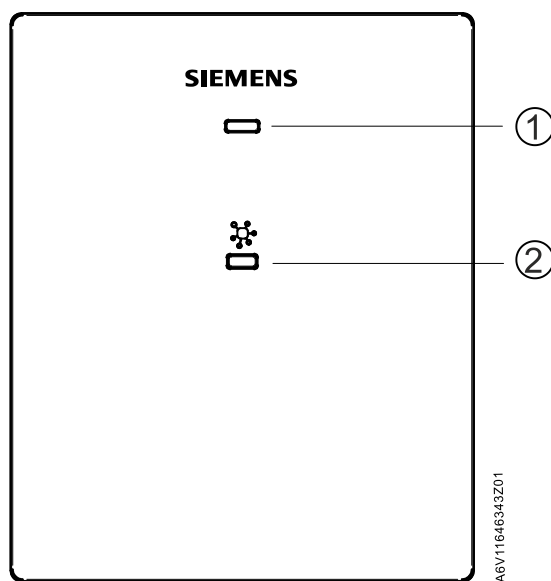
1. A 2-es DIP kapcsoló csak belső használatra van kialakítva.
2. Egy RDS110.R legfeljebb 3 jelerősítővel és 6 relé kimenettel párosítható a hálózat lefedettségének bővítése során.
3. Manuálisan nem lehetséges egy RCR114.1 KI / BE kapcsolása.

Mechanikai kialakítás

Az RCR114.1 2 részből áll:

- Műanyag burkolat mely tartalmazza az elektronikát
- Rögzítő hátlap

Kezelés és beállítás



1	LED a működési állapot kijelzésére
2	Gomb a beállításhoz

Típus táblázat

Típus	Raktári szám	Leírás
RCR114.1	S55772-T104	Okos termosztát vevő egység

Rendelés

Rendelésnél kérjük megadni a termék cikkszámát és mennyiségét.

Szobatermosztátok

Típus	Raktári szám	Leírás
RDS110.R	S55772-T103	Vezeték nélküli okostermosztát

Vezeték nélküli radiátorszelep mozgató motor

Típus	Raktári szám	Leírás
SSA911.01TH	S55181-A101	Radiátor szelepmozgató „THREAD“

Tudnivaló: az RDS110.R nem tud relé dobozt és radiátor mozgatót párhuzamosan kezelni.

Vezeték nélküli vevőegység

Típus	Raktári szám	Leírás
RCR114.1	S55772-T104	Okostermosztát vevő egység


Termék dokumentáció

Téma	Cím	Dokumentum ID
Szerelés és beüzemelés	Szerelési leírás	A6V11562443
Beüzemelés varázsló	Gyors útmutató	A6V11562447
CE tanúsítvány		A6V11849464
Termék környezetvédelmi tanúsítványa		A6V11806767

A kapcsolódó dokumentumok, mint pl. környezetvédelmi tanúsítvány, CE tanúsítvány, stb., letölthetők: <http://siemens.com/bt/download>.

Tudnivalók

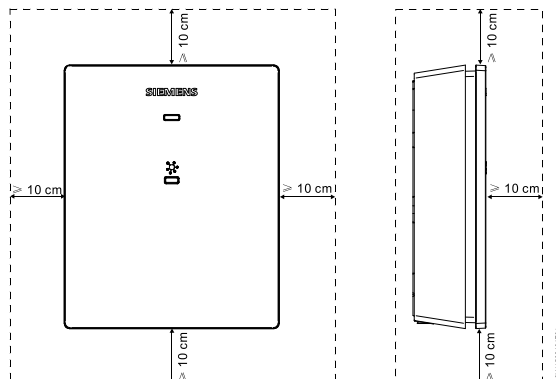
Biztonság

	▲ FIGYELEM
	Nemzeti biztonsági előírások A vonatkozó nemzeti biztonsági előírások megsértése személyi sérülések és/vagy anyagi károk kialakulását eredményezhetik. <ul style="list-style-type: none">• Valamennyi vonatkozó nemzeti és nemzetközi biztonsági utasítást be kell tartani!

Szerelés

- A készülék a fal felületre történő szerelésre van kialakítva.
- Az elektromos csatlakozókat megfelelően le kell fedni szerelésnél.
- Hagyni kell megfelelő szabad helyet a szellőzés biztosítására (lásd köv. kép).
- A közvetlen szolár sugárzást kerülni kell.
- Az engedélyezett környezeti előírásokat be kell tartani.
- A vevőt az RDS110.R közelébe kell szerelni. A kommunikációs tartomány épületben tipikusan 60 m akadályok nélkül. A kapcsolatot a falak, padlók, vezeték nélküli interferenciák és más tényezők zavarhatják, és csökkenthetik a jel erősségét.

- A felszerelés helyét a legjobb jelkapcsolat szerint kell kiválasztani. A vevő egység felszerelésekor, az alábbiakat kell betartani:
 - Ne szereljék egy vezérlő dobozra
 - Ne szereljék fém felületre
 - Ne szereljék 2.4 GHz vezeték nélküli eszközök közelébe (mint pl. PC, WiFi router, mikrohullámú sütő, stb.)
 - Ne szereljék nagy árnyékolású épületszerkezeti elemek közelébe, mint pl. nagy fémtartalmú szerkezeti elemek, villamos elosztószekrény, stb.



Bekötés

- Az AC 230 V hálózati tápfeszültség fázis vezetékének rendelkeznie kell egy 10 A-nál nem nagyobb külső megszakítóval.
- A vezetéknek, a védelemnek és a földelésnek meg kell felelnie az előírásoknak.
- Az alkalmazott vezeték keresztmetszeteknek meg kell felelnie az előírások szerint az áramerősségnek és alkalmazott túláram védelemnek.
- A tápfeszültséget meg kell szüntetni a készülék leszerelése előtt.
- A vezetékvezetés/bekötés megkezdése előtt meg kell bizonyosodni arról, hogy a tápfeszültség le van kapcsolva.

Üzembehelyezés

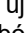
LED kijelzés az RCR114.1-en

Az RCR114.1-nek 1db LED kijelzője van a működési állapot kijelzésére.

Készülék állapota	LED állapota
Nyugalmi állapot (nincs használatban)	Folyamatos sárga
Csatlakozás az RDS110.R-hez	Villogó zöld
Sikeres kapcsolódás	Folyamatos zöld
A „Thread” hálózat működik, de a kommunikáció az RDS110.R-rel nem működik ¹⁾	Villogó piros
„Thread” hálózat hiba ²⁾	Folyamatos piros
Gyári reset	Váltakozó piros és zöld

1. Az újra csatlakozás vagy automatikusan vagy manuálisan bekövetkezik.
2. Az újra csatlakozás csak manuálisan tud bekövetkezni.

Manuális hálózati újra csatlakoztatás

1. Ellenőrizni, hogy az RDS110.R be van kapcsolva és normál működésben van.
2. Ha az újra csatlakozás sikertelen, törölni az RCR114.1-et az RDS110.R készülék listájából, majd hosszan megnyomni a  gombot a RCR114.1-en 8 sec.-ig és újra hozzáadni az RCR114.1-et a készülék listájához.

Kezelés

Az RCR114.1-nek csak egy gombja van a kezeléshez.

Kezelés	Készülék működése
Rövid megnyomás (ha nyugalomban van)	Hálózathoz csatlakozás és kapcsolódási kísérlet
Rövid megnyomás (ha csatlakoztatva van)	Készülék azonosítása
Rövid megnyomás (más állapotban)	Nincs reakció
Hosszú megnyomás	Gyári reset a nyugalmi állapothoz

Karbantartás

A készülék karbantartás mentes működésre van kialakítva.

Hulladékkezelés



A készülék elektronikai eszköznek minősül az Európai Direktíva előírásai szerint és nem kezelhető együtt a többi háztartási hulladékkal.

- A készülék alkatrészeit szelektíven kell ártalmatlanítani.
- Minden helyi és vonatkozó előírást be kell tartani

Jótállás

Az egyes alkalmazásokhoz kapcsolódó technikai adatok csak akkor érvényesek, ha a készüléket a "**Készülék kombinációk**" című listában szereplő Siemens eszközökkel használják. A Siemens nem vállal semmilyen jótállást, ha a készüléket más gyártók termékeivel használják.

Rádiós készülékek direktívája

A készülék harmonizált frekvenciát használ Európában, és megfelel a Rádiós Készülékek Direktívájának (2014/53/EU, korábban 1999/5/EC).

Műszaki adatok

Tápellátás	
Működtető feszültség	AC 230 V (+10/-15%)
Frekvencia	48...63 Hz
Teljesítmény felvétel	5 VA

Rádió paraméterek	
Frekvencia csomag	2.4...2.4835 GHz
Maximális rádió-frekvencia teljesítmény	15 dBm
Thread szabvány	IEEE 802.15.4
Thread csatorna	11-26

Relék kapcsolási teljesítménye	
Feszültség	AC 24...230 V
Áramerősség	Q11- Q12 Max. 5 A Q11- Q14 Max. 8 (2) A Q21- Q22 Max. 5 A Q21- Q24 Max. 8 (2) A



⚠ FIGYELEM

Nincs belső biztosíték.

Szükséges egy max. C 16 A kismegszakító a betáp fázis vezetékre külső védelem biztosítására minden esetben.

Külső védelem a bekötő kábelekhez	
Kismegszakító	Max. 16 A
Kismegszakító fenntartó karakterisztikája	B, C vagy D típus EN 60898 és EN 60947-szerint
Kontaktus élettartama AC 230 V-nál és 8 A res.-nél	Várható érték: 1 x 10 ⁵ ciklus
Szigetelés erőssége	
A relé kontaktusok és a tekercs között	AC 5,000 V
A relé kontaktusok között (azonos pólus)	AC 1,000 V

Elektromos csatlakozások	
Csatlakozó terminálok	Csavaros terminálok
Tömör vezetéknél	2 x 1.5 mm ²
Sodrott vezetéknél	1 x 2.5 mm ² (Min. 0.5 mm ²)

Környezeti feltételek és védettségi osztály	
Biztonsági osztály EN60730-szerint	II-es osztály
Burkolat védettsége EN 60529-szerint	IP30
Minősítettség EN 60730-szerint	
Automatikus szabályozó készülék funkciója	1-es típus
Működési magasság	< 3000 m
Szennyezettségi besorolás	2
Tűlfeszültség kategória	III
Klímatikus környezeti feltételek	

Környezeti feltételek és védettségi osztály	
Szállítás (csomagolva szállításhoz) EN 60721-3-2-szerint Tárolás EN 60721-3-1-szerint Működés EN 60721-3-3-szerint	Szállítás/Tárolás: Hőmérséklet -25...60 °C Páratart.: 5...95% r.p. (nem-kondenzálódó) Működés: Hőmérséklet 0...50 °C Páratart.: 5...95% r.p. (nem-kondenzálódó)
Mechanikai környezeti feltételek	
Szállítás EN 60721-3-2-szerint Működés EN 60721-3-3-szerint	2M2 osztály 3M2 osztály

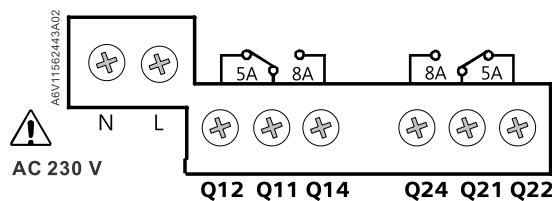
Szabványok, direktívák és engedélyek	
EU megfelelés (CE)	A6V11849464 ^{*)}
RCM megfelelés	A6V11231674 ^{*)}
Környezetvédelmi kompatibilitás	Az A6V11806767 ^{*)} számú termék környezetvédelmi leírás tartalmaz valamennyi adatot a környezetvédelmileg kompatibilis termék kialakításáról és értékeléséről (RoHS megfelelés, anyagok összetétele, csomagolás, környezeti előnyök, hulladékkezelés).

*) A dokumentumok letölthetők a <http://siemens.com/bt/download> helyről.

Általános	
Vevő egység a csomagolással, dokumentumokkal és kiegészítőkkal	262 g
Vevő egység	174 g
Burkolat: RAL9003	

Diagramok

Csatlakozó terminálok

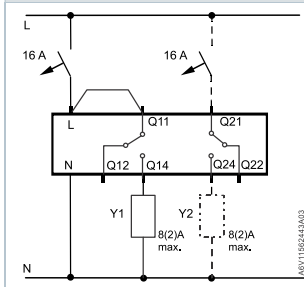


Terminál	Leírás
L, N	Tápfeszültség, AC 230 V
Q11, Q21	Szabályozó bemenet (com)
Q12, Q22	Szabályozó kimenet, NC kontaktus
Q14, Q24	Szabályozó kimenet, NO kontaktus

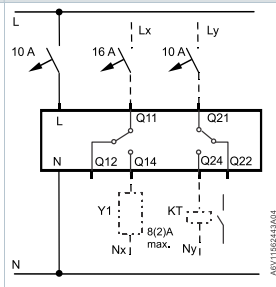
Bekötési ábrák

Az 1-es példa mutat egy hagyományos bekötési módot (AC 230 V áthidalással). Ha a terhelés nem AC 230 V, lásd a 2. példát.

1-es példa: Terhelések = AC 230 V



2-es példa: Terhelések Y1, Y2 ≠ AC 230 V

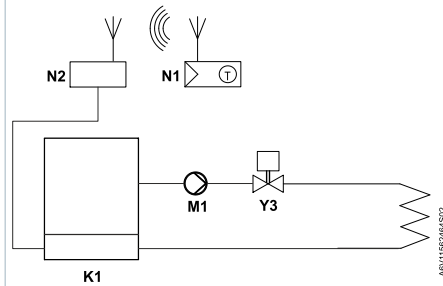


- Y1 HVAC készülék
- Y2 HMV / Párátlanító / Párásító
- KT Relé

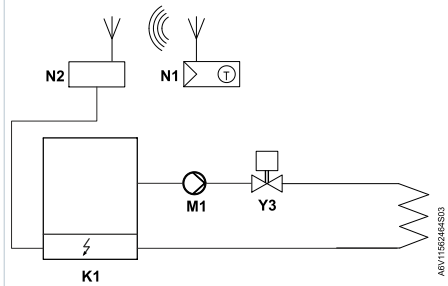
Alkalmazási példák

Alkalmazások

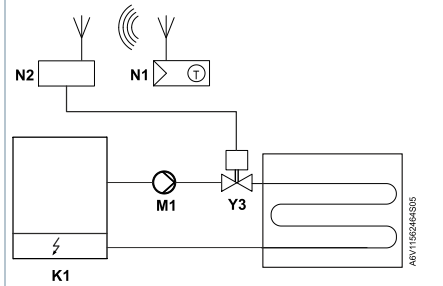
Gáz kazán



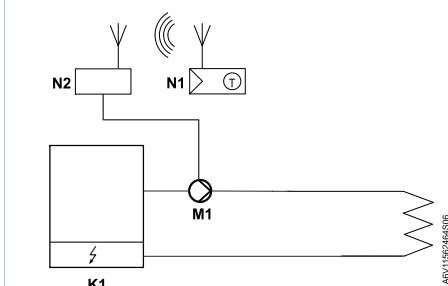
Elektromos kazán



Padlófűtés szeleppel

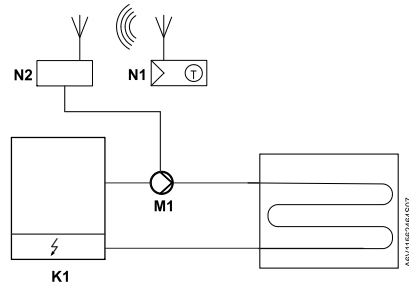


Radiátor szivattyúval

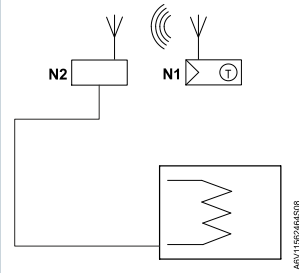


Alkalmazások

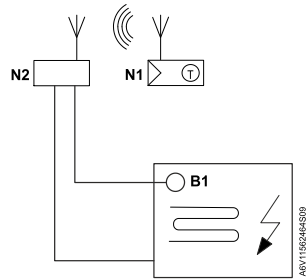
Padlófűtés szivattúval



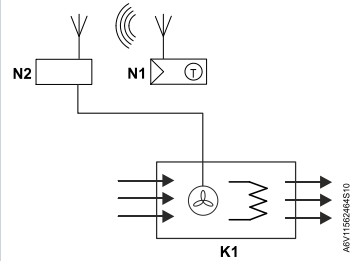
Elektromos radiátor



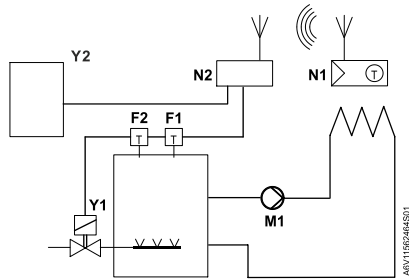
Elektromos padlófűtés



Ventilátor elektromos fűtéssel

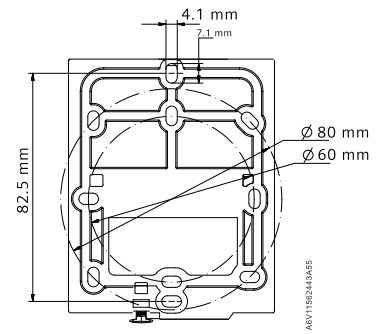
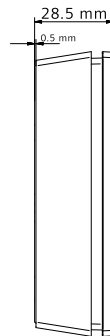
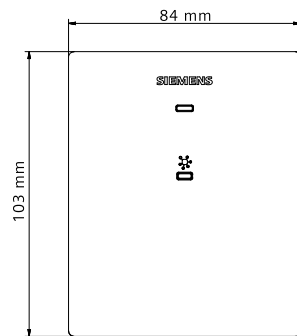


HMV tároló



N1	RDS110.R
N2	RCR114.1
F1, F2	Határoló termostátok
K1	Hőtermelő (pl. kazán)
Y1	Magnetikus szelep
Y2	HMV tároló
Y3	Szelep
M1	Cirkulációs szivattyú

Méreték



Issued by
Siemens Switzerland Ltd
Smart Infrastructure
Global Headquarters
Theilerstrasse 1a
CH-6300 Zug
Tel. +41 58 724 2424
www.siemens.com/buildingtechnologies

© Siemens Switzerland Ltd, 2019
A technikai jellemzők és funkciók értesítés nélkül változhatnak.