

The Siemens logo is displayed in a white rectangular box in the top left corner. The background of the entire page is a low-angle photograph of a white wind turbine against a blue sky with scattered white clouds. Faint, light blue technical diagrams and binary code are overlaid on the background.

**SIEMENS**

# Årsrapport 2013/2014

CVR 16 99 30 85

Siemens A/S

# A.

## Året i hovedtræk for Siemens A/S koncernen

3	A.1	Innovative teknologier og samfundsudvikling
5	A.2	Året i hovedtræk for Siemens A/S koncernen

# B.

## Påtegninger

6	B.1	Ledelsens regnskabspåtegning
7	B.2	Den uafhængige revisors påtegning

# C.

## Ledelsesberetning

8	C.1	Selskabsoplysninger
9	C.2	Koncernoversigt
10	C.3	5 års hovedtal for Siemens A/S koncernen
11	C.4	Samfundsansvar
12	C.4.1	Medarbejdere
14	C.4.2	Miljø
15	C.4.3	Kunder og leverandører
16	C.4.4	Det omgivende samfund
18	C.5	Industry Sector
19	C.6	Infrastructure and Cities Sector
20	C.7	Energy Sector
21	C.8	Healthcare Sector

# D.

## Koncern- og årsregnskab 1. oktober – 30. september

22	D.1	Regnskabsberetning – Siemens A/S koncernen
24	D.2	Anvendt regnskabspraksis
29	D.3	Resultatopgørelse
30	D.4	Balance
32	D.5	Udvikling i egenkapital
33	D.6	Pengestrømsopgørelse
34	D.7	Noter
39	D.8	Noter uden henvisning

## || | A.1 Innovative teknologier og samfundsudvikling

Siemens er en integreret teknologivirksomhed med en lang række aktiviteter inden for energi, industri, sundhed samt infrastruktur og byer. Som verdens største leverandør af bæredygtige og miljøvenlige løsninger bidrager Siemens væsentligt til en bæredygtig fremtid.

På verdensplan investerer Siemens AG mere end 40 milliarder kr. i forskning og udvikling, og mere end 29.000 medarbejdere er beskæftiget med forsknings- og udviklingsopgaver. Siemens er i dag til delt 60.000 patenter.

Siemens beskæftiger 357.000 medarbejdere fordelt på mere end 190 lande.

Siden Siemens blev grundlagt i Berlin for mere end 165 år siden, har virksomheden været optaget af at skabe fremtiden gennem innovative teknologier, der forbedrer menneskers liv samt sikrer fremtiden for de nye generationer.

I disse år er der særlig fokus på effektiv brug af ressourcer inden for alle grene af samfundet. Det er væsentligt for at bevare velfærden og for at beskytte miljøet. Det kræver blandt andet innovativ tankegang og innovativ teknologi at få det til at lykkes. Siemens står for elektrificering af verden og udvikler teknologier, som på en lang række områder kan løse mange af de udfordringer, som verdenssamfundet står over for.

### Automation skaber vækst i industrien

Industrivirksomheders konkurrenceevne er under pres. Samtidig er industriel produktion afgørende for velstand. Automation har en signifikant effekt på produktiviteten og er derfor med til at sikre fremstillingsvirksomheders konkurrenceevne og dermed markedsandel. Det er også muligheden for at få ny produktion i Danmark. Siemens er førende inden for automation og udvikler og leverer innovative og miljøvenlige løsninger til industrien samt tilbyder specifikke, integrerede teknologier og ydelser, der sikrer produktivitet, energieffektivitet og fleksibilitet.

### Bedre sundhed gennem tidlig diagnosticering

Vi lever længere og længere. Samtidig forventer vi, at den lægefaglige videnskab og de teknologiske muligheder sikrer, at vi kan opretholde en høj grad af sundhed livet igennem. Det øger presset på sundhedsvæsenet og stiller krav om blandt andet øget effektivitet. Siemens arbejder målbevidst på at bidrage til forebyggelse, tidlig diagnosticering og korrekt behandling af sygdomme og leverer innovative produkter og løsninger inden for billed- og laboratoriediagnostik samt IT-løsninger.

### Bæredygtig byudvikling

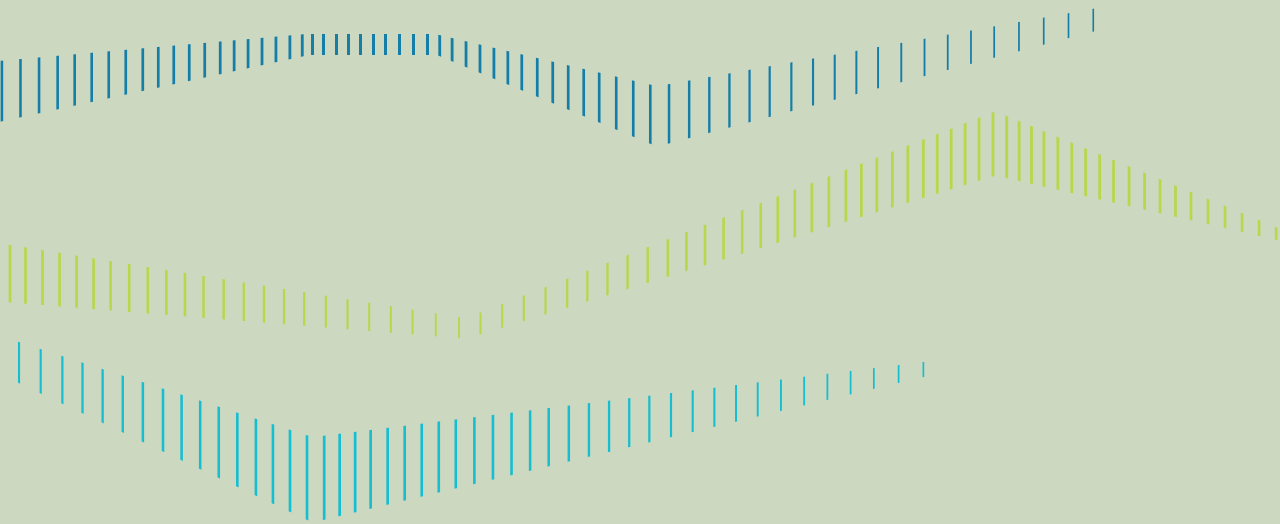
De store byer bliver større. For at sikre en bæredygtig udvikling af de hastigt voksende byer er det nødvendigt med teknologiske løsninger, der gør det muligt for borgerne at opretholde en høj livskvalitet, uden miljøet overbelastes. Siemens bidrager med sine intelligente løsninger inden for transport og logistik til at sikre en pålidelig og miljøvenlig infrastruktur til jernbaner, havne og lufthavne. Endvidere leverer Siemens IT- og kommunikationsløsninger, der kan håndtere den øgede trafik, der følger med urbaniseringen.

Forbruget af energi i bygninger kan med Siemens teknologier reduceres til gavn for miljøet, brugerne og økonomien. Siemens er ESCO-leverandør (Energy Service Company) og tilbyder energirenoveringer med garanterede besparelser.

Smart Grid teknologi- og løsninger fra Siemens bærer vejen for fremtidens effektive el-net med intelligent distribution og forbrug af el, elektromobilitet samt intelligente bygninger. Smart Grid er en forudsætning for vedvarende energi.

### Fremtidens energi

Verdens forbrug af energi stiger, hvilket øger den globale opvarmning. Det er derfor nødvendigt at fremtidssikre energisystemet med stærke forbindelser til udlandet og med energilagere. Innovative og bæredygtige teknologier er et af de afgørende svar på, hvordan energisystemet fremtidssikres, så forbrugernes behov tilgodeses samtidig med, at de politisk vedtagne klimamål indfries. Siemens er førende i verden inden for bæredygtig energi og udvikler produkter og løsninger til forsyning af energi, olie, gas, vand og varme.



## || | A.2 Året i hovedtræk for Siemens A/S koncernen

Udviklingen i forretningsåret 2013/2014 har samlet set været tilfredsstillende for Siemens A/S koncernen.

Siemens A/S overtog pr. 1. marts 2014 aktierne i Siemens Healthcare Diagnostics ApS, og virksomheden blev dermed et 100 % ejet datterselskab af Siemens A/S.

Omsætningen er reduceret med 4 % i forhold til forretningsåret 2012/2013, hvilket blandt andet skyldes en lavere aktivitet i flere divisioner. Opkøbet af Siemens Healthcare Diagnostics ApS har påvirket omsætningen positivt.

Siemens division Industry har oplevet markant vækst som følge af øget salg til eksisterende kunder – særligt i vindindustrien – samt tilgang af nye kunder. Siemens har dermed styrket sin position på det danske industrimarked.

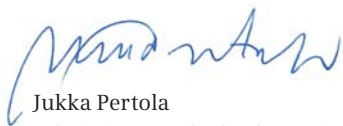
Siemens A/S koncernen opnåede i regnskabsåret et resultat på 126 mio. kr., hvilket er en forbedring på 23 mio. kr. i forhold til sidste år. Resultatet indeholder ekstra omkostninger til færdiggørelse af enkelte projekter i division Energy.

Omkostningerne i koncernen til salg og administration er forøget med 3 % i forhold til forretningsåret 2012/13. Stigningen kan henføres til opkøbet af Siemens Healthcare Diagnostics ApS.

Den 4. november 2013 indviede Siemens i Ballerup sit nye domicil, som huser selskabets aktiviteter i Stor-københavn. Bygningen er indrettet i henhold til Siemens Office koncept, og der er installeret Siemens egne teknologier til styring af blandt andet lys, varme og ventilation, hvilket har reduceret energiforbruget markant.

Det gennemsnitlige antal beskæftigede er svagt forøget i forhold til forretningsåret 2012/2013, hvilket dækker over en reduktion som følge af outsourcing af tekniske facility managementydelser i Siemens Real Estate, samt opkøbet af Siemens Healthcare Diagnostics ApS.

Dansk økonomi udvikler sig fortsat langsomt og er endnu ikke tilbage på niveauet før finanskrisen. Aktuelt er der stor usikkerhed knyttet til den internationale udvikling, hvilket betyder, at der er stor risiko for, at væksten i Danmark også i det kommende år vil være meget lav. Investeringerne i udbygningen af infrastrukturen på energi- og transportområdet fortsætter dog på et forholdsvist højt niveau, og Siemens A/S koncernen forventer på den baggrund en stigende omsætning og indtjening i det kommende forretningsår.



Jukka Pertola  
Administrerende direktør, Siemens A/S

## || | B.1 Ledelsens regnskabspåtegning

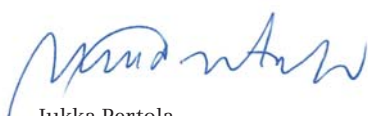
Bestyrelse og direktion har dags dato behandlet og godkendt årsrapporten og ledelsesberetningen for 2013/2014 for Siemens A/S.

Årsrapporten er aflagt i overensstemmelse med årsregnskabsloven. Vi anser den valgte regnskabspraksis for hensigtsmæssig, således at årsrapporten giver et retvisende billede af koncernens og selskabets aktiver, passiver og finansielle stilling pr. 30. september 2014, samt af resultatet af koncernens og selskabets aktiviteter og pengestrømme for regnskabsåret 1. oktober 2013 – 30. september 2014.

Ledelsesberetningen indeholder efter vores opfattelse en retvisende redegørelse for de forhold, beretningen indeholder. Årsrapporten indstilles til generalforsamlingens godkendelse.

Ballerup, den 8. december 2014

### Direktion:



Jukka Pertola  
(Adm. direktør)



Jürgen Lippert

### Bestyrelse:



Peter Højland  
(Formand)



Torkil Bentzen



Ann Hald Delcomyn



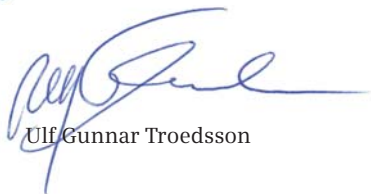
Antonis Eleftheriou



Jukka Pertola



Maria Marit Rahelt



Ulf Gunnar Troedsson

## B.2 Den uafhængige revisors påtegning

### Til aktionæren i Siemens A/S

Vi har revideret koncernregnskabet og årsregnskabet for Siemens A/S for regnskabsåret 1. oktober 2013 – 30. september 2014, der omfatter resultatopgørelse, balance, egenkapitalopgørelse og noter, herunder anvendt regnskabspraksis, for såvel koncernen som selskabet samt pengestrømsopgørelse for koncernen. Koncernregnskabet og årsregnskabet udarbejdes efter årsregnskabsloven.

### Ledelsens ansvar for årsregnskabet

Ledelsen har ansvaret for udarbejdelsen af et koncernregnskab og et årsregnskab, der giver et retvisende billede i overensstemmelse med årsregnskabsloven. Ledelsen har endvidere ansvaret for den interne kontrol, som ledelsen anser nødvendig for at udarbejde et koncernregnskab og et årsregnskab uden væsentlig fejlinformation, uanset om denne skyldes besvigelser eller fejl.

### Revisors ansvar

Vores ansvar er at udtrykke en konklusion om koncernregnskabet og årsregnskabet på grundlag af vores revision. Vi har udført revisionen i overensstemmelse med internationale standarder om revision og yderligere krav ifølge dansk revisorlovgivning. Dette kræver, at vi overholder etiske krav samt planlægger og udfører revisionen for at opnå høj grad af sikkerhed for, om koncernregnskabet og årsregnskabet er uden væsentlig fejlinformation.

En revision omfatter udførelse af revisionshandlinger for at opnå revisionsbevis for beløb og oplysninger i koncernregnskabet og i årsregnskabet. De valgte revisionshandlinger afhænger af revisors vurdering, herunder vurderingen af risici for væsentlig fejlinformation i koncernregnskabet og i årsregnskabet, uanset om denne skyldes besvigelser eller fejl. Ved risikovurderingen overvejer revisor intern kontrol, der er relevant for virksomhedens udarbejdelse af et koncernregnskab og et årsregnskab, der giver et retvisende billede. Formålet hermed er at udforme revisionshandlinger, der er passende efter omstændighederne, men ikke at udtrykke en konklusion om effektiviteten af virksomhedens interne kontrol. En revision omfatter endvidere vurdering af, om ledelsens valg af regnskabspraksis er passende, om ledelsens regnskabsmæssige skøn er rimelige samt den samlede præsentation af koncernregnskabet og årsregnskabet.

Det er vores opfattelse, at det opnåede revisionsbevis er tilstrækkeligt og egnet som grundlag for vores konklusion.

Revisionen har ikke givet anledning til forbehold.

### Konklusion

Det er vores opfattelse, at koncernregnskabet og årsregnskabet giver et retvisende billede af koncernens og selskabets aktiver, passiver og finansielle stilling pr. 30. september 2014 samt af resultatet af koncernens og selskabets aktiviteter og koncernens pengestrømme for regnskabsåret 1. oktober 2013 – 30. september 2014 i overensstemmelse med årsregnskabsloven.

### Udtalelse om ledelsesberetningen

Vi har i henhold til årsregnskabsloven gennemlæst ledelsesberetningen. Vi har ikke foretaget yderligere handlinger i tillæg til den udførte revision af koncernregnskabet og årsregnskabet. Det er på denne baggrund vores opfattelse, at oplysningerne i ledelsesberetningen er i overensstemmelse med koncernregnskabet og årsregnskabet.

Frederiksberg, den 8. december 2014

Ernst & Young  
Godkendt Revisionspartnerselskab



Thomas Kühn  
Statsautoriseret revisor

## || | C.1 Selskabsoplysninger

### **Siemens A/S**

Borupvang 9  
2750 Ballerup

CVR-nr.: 16 99 30 85

Stiftet: 1993

Hjemsted: Ballerup

### **Bestyrelse**

Peter Højland, formand

Torkil Bentzen

Ann Hald Delcomyn

Antonis Eleftheriou

Jukka Pertola

Maria Marit Rahelt

Ulf Gunnar Troedsson

### **Direktion**

Jukka Pertola

Jürgen Lippert

### **Revisor**

Ernst & Young

Godkendt Revisionspartnerselskab

Osvald Helmuths Vej 4

2000 Frederiksberg

Thomas Kühn

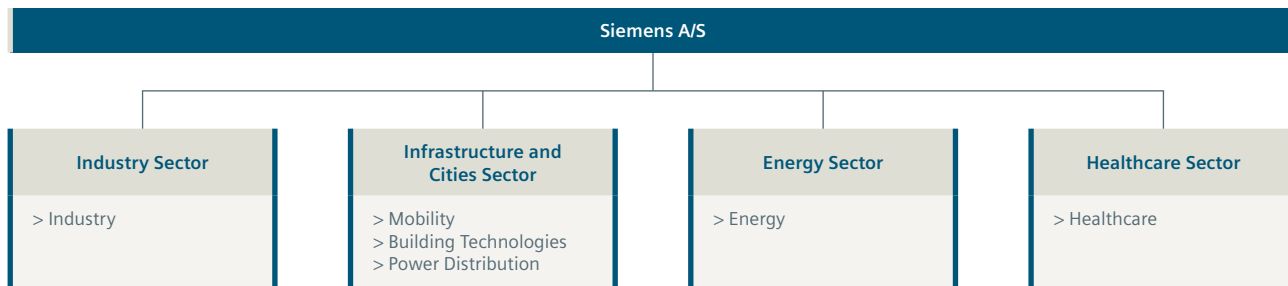
### **Generalforsamling**

Ordinær generalforsamling afholdes den 8. december 2014.



## C.2 Koncernoversigt

Siemens koncernoversigt pr. 30. september 2014



### Datterselskaber



### Øvrige Siemens aktiviteter i Danmark

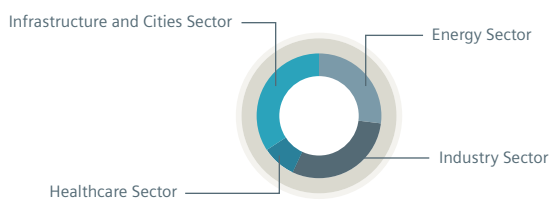
#### Selskaberne er søsterselskaber til Siemens A/S og indgår ikke i konsolideringen af Siemens A/S

- > Siemens Finans Danmark – filial af Siemens Finans AB
- > Siemens Høreapparater A/S
- > Siemens Wind Power A/S

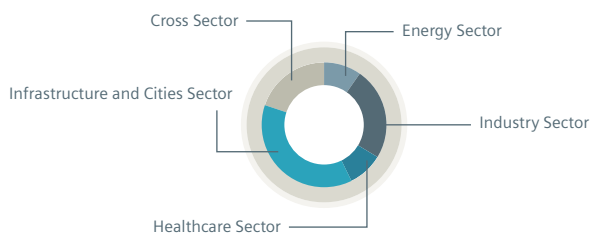
#### Joint ventures

- > A2Sea A/S
- > BSH Hvidevarer A/S

### Omsætning (koncern)



### Gennemsnitligt antal ansatte (koncern)



## C.3 5 års hovedtal for Siemens A/S koncernen

### 5 års hovedtal for Siemens A/S koncernen

mio.kr.	2013/2014	2012/2013	2011/2012	2010/2011	2009/2010
Omsætning	3.507	3.646	3.243	3.175	3.680
Resultat af primær drift	181	150	101	185	343
Finansielle poster	-4	-4	0	24	134
<b>Årets resultat</b>	<b>126</b>	<b>103</b>	<b>74</b>	<b>152</b>	<b>375</b>
<b>Udbytte</b>	<b>322</b>	<b>103</b>	<b>73</b>	<b>151</b>	<b>604</b>
Anlægsaktiver	388	225	234	317	412
Omsætningsaktiver	1.381	1.988	1.283	1.503	1.959
<b>Aktiver i alt</b>	<b>1.769</b>	<b>2.213</b>	<b>1.517</b>	<b>1.820</b>	<b>2.371</b>
<b>Aktiekapital</b>	<b>151</b>	<b>151</b>	<b>151</b>	<b>151</b>	<b>146</b>
<b>Egenkapital</b>	<b>684</b>	<b>661</b>	<b>631</b>	<b>708</b>	<b>1.160</b>
Pengestrøm fra driftsaktivitet	47	180	57	70	-3
Pengestrøm til investeringer	-260	-28	101	102	376
– heraf investeringer i materielle anlægsaktiver	-37	-34	-17	-21	-65
Pengestrøm fra finansiering	-115	-73	-146	-604	84
– heraf nettoudbyttebetalinger	-103	-73	-151	-604	-117
<b>Pengestrøm i alt</b>	<b>-328</b>	<b>79</b>	<b>12</b>	<b>-432</b>	<b>457</b>
<b>Gennemsnitligt antal medarbejdere</b>	<b>1.325</b>	<b>1.323</b>	<b>1.520</b>	<b>1.649</b>	<b>1.661</b>
Aktivers omsætningshastighed	1,8	2,0	2,0	1,5	1,7
Egenkapitalforrentning	18,7	16,0	11,0	16,3	40,2
Overskudsgrad	5,1	4,1	3,1	5,8	9,3
Afkastningsgrad	9,1	8,0	6,2	9,0	15,7
Soliditetsgrad	38,7	29,9	41,6	39,0	48,9

Sammenligningstal er korrigeret for spaltninger og fusioner.

Sammenligningstal er ikke korrigeret for køb/salg af forretningsområder.

### Nøgletalsdefinitioner ifølge Den Danske Finansanalytikerforening:

#### Aktivers omsætningshastighed

Årets omsætning i forhold til gennemsnitlige operative aktiver.

#### Egenkapitalforrentning

Årets resultat efter skat i forhold til den gennemsnitlige egenkapital.

#### Overskudsgrad

Driftsresultat før renter i procent af nettoomsætningen.

#### Afkastningsgrad

Driftsresultat før renter i procent af gennemsnitlige operative aktiver.

#### Soliditetsgrad

Egenkapital ultimo i procent af samlede passiver ultimo.

## || | C.4 Samfundsansvar

Siemens er en af Danmarks største teknologikoncerner, som har virket i det danske samfund siden midten af 1800-tallet, hvor koncernen leverede telegrafudstyr og de første belysningsanlæg. Den formelle etablering skete den 24. april 1893, hvor Technisches Bureau København startede, og siden har Siemens deltaget aktivt i moderniseringen af det danske samfund med produkter og løsninger baseret på de nyeste teknologier.

Siemens er tæt forbundet med elektrificeringen af samfundet, hvilket har været forudsætningen for at udvikle vores moderne samfund. Med den digitale revolution åbner der sig nye muligheder for innovative produkter og løsninger, som vil få indflydelse på alle områder af samfundslivet. Det er Siemens strategi at fokusere sin forretning på de vækstmuligheder, der ligger i hele den elektriske værdikæde – fra produktion og transmission af elektricitet til effektiv udnyttelse af elektrisk energi.

Siemens A/S er en del af Siemens AG koncernen og arbejder derfor ud fra de samme principper om socialt ansvar og bæredygtighed (CSR). Mål og aktiviteter på dette område er fastlagt i en overordnet politik for bæredygtighed, som har til formål at understøtte Siemens virke som en ansvarlig virksomhed i det danske samfund og medvirke til at udvikle Danmark i en bæredygtig retning.

Indsatsen sker på tre plan: I forhold til virksomheden (medarbejdere og miljø), i forhold til kunder og leverandører og i forhold til det omgivende samfund.

I det seneste år har CSR-indsatsen været fokuseret på følgende områder:

- > Medarbejdernes fysiske og psykiske velbefindende
- > Energibesparelser
- > Etablering af målepunkter (KPI'er) til systematisk opfølgning på CSR-indsatsen.

Et antal ildsjæle har i løbet af året været drivkraften bag en række aktiviteter, som har til formål at øge medarbejdernes interesse for at holde sig i form. Der er for eksempel blevet introduceret tilbud om fælles løbeaktiviteter, og der er blevet afholdt en motionsdag, hvor medarbejderne har haft mulighed for at stifte bekendtskab med de forskellige tilbud. Sports- og motionsaktiviteterne er blevet samlet i Siemens nye sportsforening, Siemens@ctive, som havde stiftende generalforsamling i september.

Den 4. november 2013 indviede koncernen sit nye domicil i Ballerup, hvor aktiviteterne i Storkøbenhavn er samlet. Bygningen er opført i henhold til LEED Gold-standarden (Leadership in Energy and Environment Design) med klimastyring baseret på Siemens egne produkter og løsninger, hvilket som forventet har reduceret energiforbruget markant sammenlignet med det tidligere domicil.

Som nævnt ovenfor er der som led i opfølgningen på CSR-indsatsen identificeret et antal målepunkter, som rapporteres regelmæssigt med henblik på at følge udviklingen, samt identificere behov for nye initiativer. Et udvalg af disse KPI'er indgår i dette års redegørelse for CSR-indsatsen i Siemens A/S.

For yderligere information om Siemens AG koncernens mål og tiltag i relation til bæredygtighed henvises til koncernens årsrapport på hjemmesiden [www.siemens.com/annual-report](http://www.siemens.com/annual-report).

## C.4.1 Medarbejdere

Et af virksomhedens største aktiver er dygtige, innovative og højt motiverede medarbejdere. Derfor er aktiviteter, som understøtter medarbejdernes kompetencer og engagement, naturligt i fokus, og der implementeres løbende tiltag, som kan forbedre medarbejdernes sundhed og trivsel samt faglige og personlige udvikling.

Medarbejdernes engagement i – og tilfredshed med – arbejdspladsen måles regelmæssigt, og scoren ligger højt. I undersøgelsen fra 2013/2014 noteres dog en mindre tilbagegang i forhold til undersøgelsen i 2011/2012.

Medarbejderengagement	2013/2014	2012/2013	2011/2012
Overordnet engagement-score	87 %	Ikke gennemført	89 %

Undersøgelsen peger overordnet på en række generelle forbedringsområder i relation til arbejdsprocesser, som kan optimeres, og et ønske om en bedre balance mellem indsats og aflønning. Endvidere efterlyses en tydeligere opfølgning på resultatet af medarbejderundersøgelserne.

Ud over disse generelle forbedringsområder er der udpeget specifikke områder i de enkelte afdelinger, som bliver håndteret lokalt.

### Kvinder i ledelse

Siemens koncernen har som mål at fremme diversiteten i virksomheden på globalt plan. Virksomheden skal afspejle det omgivende samfund, og diversitet anses for at være en værdifuld kilde til innovation og udvikling.

På baggrund heraf og med henvisning til Lov nr. 1383 om måltal og politikker for det underrepræsenterede køn har bestyrelsen for Siemens A/S sat som mål, at andelen af kvinder blandt de generalforsamlingsvalgte medlemmer skal udgøre 20 % i 2017, svarende til ét medlem ud af fem. Pr. 30. september 2014 er der ingen generalforsamlingsvalgte kvinder i bestyrelsen. Til gengæld er to ud af tre medarbejdervalgte repræsentanter kvinder.

Siemens A/S har på kort sigt som mål, at andelen af kvinder i ledende positioner pr. 30. september 2015 skal udgøre minimum 20 % af det samlede antal ledere.

For at nå dette mål er der iværksat en række tiltag:

- > De kvinder, som har et identificeret potentiale til at varetage en ledende stilling, har fået udarbejdet en individuel udviklingsplan
- > Der er fokus på at udpege kvinder til Siemens talentprogrammer for at støtte kvinders karriereudvikling
- > De af Siemens kvindelige medarbejdere, som deltager i et talentprogram, har fået tildelt en mentor, som skal følge deres udvikling
- > Siemens har skærpet fokus på at rekruttere kvinder til ledige stillinger, når der er kvalificerede kvindelige kandidater.

Andelen af kvindelige ledere i Siemens A/S er steget som følge af omklassificering af et antal stillinger og udgør 16 % pr. 30. september 2014.

Kvinder i ledelse	2013/2014	2012/2013	2011/2012
Andelen af kvinder i ledende stillinger	16 %	13 %	13 %

### Arbejds miljø

Siemens sætter en høj standard for sikkerhed og sundhed for at skabe gode rammer for et attraktivt arbejdsliv for medarbejderne samt sikre kvalitet og effektivitet i opgaveløsningen.

Det er Siemens mål – også ud over gældende arbejdsmiljøkrav – at reducere antallet af arbejdsrelaterede ulykker og sygdomme til et realistisk minimum. Siemens opfordrer sine samarbejdspartnere til at dele denne ambition og samarbejder med både kunder og leverandører om løbende forbedringer.

Sikkerhed og sundhed er en integreret del af virksomheden og det daglige arbejde. Siemens vil sikre, at alle medarbejdere arbejder i et sikkert miljø gennem sikre processer, en høj uddannelsesstandard og en arbejdsmiljøorganisation, der matcher virksomhedens målsætning.

Siemens A/S er certificeret i henhold til OHSAS 18001 og gennemfører som led heri regelmæssigt undersøgelser af både det fysiske og det psykiske arbejdsmiljø (APV). De seneste undersøgelser er gennemført i 2012/2013, og resultaterne er blevet bearbejdet i sikkerhedsorganisationen, hvor konkrete forbedringsbehov er blevet identificeret, og tiltag er implementeret. I oktober 2014 er der gennemført en ny APV-undersøgelse, som vil blive fulgt op i 2014/2015.

## || | C.4.1 Medarbejdere

Indsatsen for at forbedre sikkerhed og arbejdsmiljø har båret frugt, idet antallet af ulykker med fravær og sygefraværet har været faldende de seneste år.

Ulykker og sygefravær	2013/2014	2012/2013	2011/2012
Antal ulykker med fravær pr. million arbejdstimer	1,36	2,54	2,94
Sygefravær i forhold til antal ansatte	1,7 %	1,8 %	2,1 %

### Sundhed

I Siemens prioriteres trivsel og sundhed højt. Det kommer blandt andet til udtryk i kantinerne, hvor maden tilberedes med fokus på sund kost. Alle medarbejdere tilbydes desuden dagligt gratis frugt, og udvalgte lokationer har egne fitness-centre.

Alle medarbejdere er omfattet af en obligatorisk forsikring ved kritisk sygdom samt en generel helbredssikring.

Herudover er alle funktionærer omfattet af en forebyggelsesordning med mulighed for behandling af arbejdsrelaterede skader i muskler og led hos kiropraktor, fysioterapeut, zone-terapeut eller massør. Endvidere kan den enkelte medarbejder via forebyggelsesordningen bestille et helbredstjek.

### Kompetenceudvikling

Siemens har en ambitiøs målsætning om at være en attraktiv arbejdsplads for både nuværende og kommende medarbejdere og lægger derfor stor vægt på, at virksomhedens medarbejdere løbende bliver dygtigere inden for deres felt.

Udvikling af medarbejderne har således høj prioritet i Siemens. Medarbejderudviklingen tager udgangspunkt i vores Performance Management Process (PMP), som er et ledelseskoncept, der er implementeret globalt i Siemens. Formålet med PMP'en er at give hver enkelt medarbejder værktøjer og motivation til at yde sit bedste i overensstemmelse med virksomhedens mål og strategi. I forbindelse med PMP'en vurderes hver enkelt medarbejders resultater i det forgangne forretningsår samt den enkelte medarbejders potentiale til at påtage sig andre stillinger i fremtiden. Desuden kan hver medarbejder vælge at lade sine evner evaluere ved hjælp af Siemens Leadership Capabilities. De medarbejdere, der konstant leverer helt ekstraordinære præstationer, identificeres som toptalenter og får mulighed for at blive en del af et særligt talentforløb.

### Nye rammer for samarbejde

I forretningsåret 2013/2014 er Siemens A/S hovedkontor flyttet til et nyt domicil i Ballerup som et led i virksomhedens kontinuerlige udvikling som attraktiv arbejdsplads. Flytteprocessen – herunder involvering af medarbejderne – blev grundigt forberedt, og mandag den 4. november 2013 mødte medarbejderne op til åbningsceremoni i det nye domicil, hvorefter det daglige arbejde fortsatte uforstyrret af flytteaktiviteterne. Bygningen byder på nye og mere innovative muligheder for samarbejde på tværs, og den er indrettet efter Siemens Office-konceptet, som er åbne kontorlandskaber med en lang række mødefaciliteter og kreative områder.

### Certificering af projektledere

Siemens har sin egen projektlederuddannelse, der har til formål at sikre en høj kvalitet i virksomhedens projekter. Der gennemføres løbende uddannelse og certificering af projektlederne, hvilket giver medarbejderne mulighed for at arbejde i alle divisioner i Siemens, globalt og lokalt.

### Certificering af key account managers

Ligeledes har Siemens udviklet sin egen uddannelse af key account managers med mulighed for at blive certificeret. Det sikrer en høj fælles standard i Siemens rådgivning og salg til key account-kunder. Samtidig giver uddannelsen den enkelte key account manager en unik mulighed for at forbedre sine kompetencer inden for blandt andet strategisk salg, finansielle emner, ledelse og samarbejde mv.

## C.4.2 Miljø

Siemens A/S er certificeret i henhold til ISO 14001, og som led heri har virksomheden sat mål for at reducere miljøbelastningen.

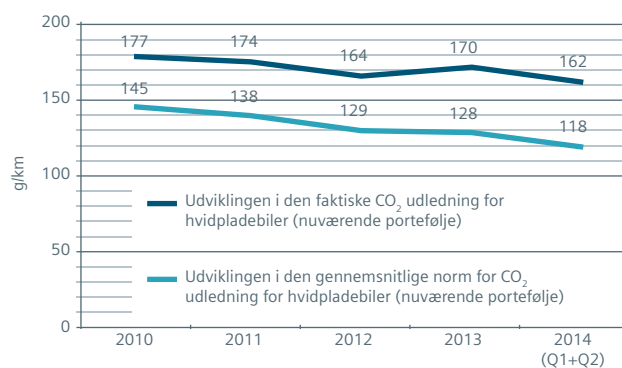
Vigtige parametre i denne sammenhæng er forbruget af elektricitet, varme og vand, udledning af CO<sub>2</sub> fra biler og transport samt mængden af affald.

Siemens A/S flyttede i november 2013 til en ny og energivenlig bygning, som er certificeret efter den såkaldte LEED Gold-standard (Leadership in Energy and Environment Design). I forbindelse med certificeringen er det målet, at bygningen kan leve op til det forventede forbrug de første to år, dvs. forretningsårene 2013/2014 og 2014/2015. Herefter fastsættes nye mål.

Målinger for det første forretningsår viser, at alle mål er nået.

	2013/2014	2012/2013	2011/2012
Affald samt forbrug af el, vand og varme			
Samlet mængde affald i ton – heraf andel til recycling i %	94,9 37 %	150,8 11 %	136,4 27 %
Forbrug af strøm i kwh pr. m <sup>2</sup> (LEED-norm: 82,45)	71,75	88,00	96,00
Forbrug af varme i kwh pr. m <sup>2</sup> (LEED-norm: 77,70)	39,44	88,30	88,30
Forbrug af vand i liter pr. m <sup>2</sup> (LEED-norm: 397,40)	350,65	417,59	363,65

Der arbejdes løbende på at begrænse firmabilernes CO<sub>2</sub>-udledning. Det er Siemens AG concernens målsætning, at firmabilernes gennemsnitlige CO<sub>2</sub>-udledning reduceres til 120 gram pr. kilometer i perioden frem til 2015, hvilket vil ske i takt med bilindustriens udvikling af mere miljøvenlige køretøjer. Normtallet for den samlede portefølje af firmabiler ligger på 138 g/km pr. 30. juni 2014, og udviklingen går i den rigtige retning, idet normtallet for biler indkøbt i sidste kvartal 2013 ligger på 128 g/km, og for biler indkøbt i de to første kvartaler i 2014 på 118 g/km. Den faktiske udledning baseret på kørselsmønsteret ligger imidlertid noget over normen, men udviser dog samme faldende trend.



Siemens opfordrer endvidere medarbejderne til at tage cykel, bus eller tog til og fra arbejde og til at anvende kollektiv transport til for eksempel lufthavnen for at reducere udledningen af CO<sub>2</sub>.

I det forgangne år har Siemens desuden deltaget i kampagnerne "vi cykler på arbejde", "test en el-cykel" samt "test en el-bil".

## || | C.4.3 Kunder og leverandører

### Kunder

De fem megatrends: urbanisering, demografisk udvikling, globalisering, digitalisering og klimaændringer er i fokus i Siemens. Koncernen har udviklet en række teknologiske løsninger på de udfordringer, som følger med disse megatrends, særligt inden for klimaområdet, hvor Siemens har verdens største portefølje af miljøvenlige løsninger og produkter. Det drejer sig blandt andet om løsninger til at øge energieffektiviteten i kraftværker, reduktion af energiforbruget i bygninger, produktion af vedvarende energi baseret på vind, rensning af vand samt lavdosis billeddiagnostisk udstyr mm.

Den miljøvenlige del af Siemens AG koncernens portefølje udgjorde ifølge den seneste opgørelse på koncernniveau pr. 30. september 2013 i alt 43 % af den samlede omsætning.

Også i Danmark bidrager Siemens til at reducere CO<sub>2</sub>-udledningen og forbedre miljøet gennem sin miljøportefølje.

Siemens har i det forgangne forretningsår installeret tre synkronkompensatorer, som skal bidrage til at sikre stabiliteten i transmissionsnettet i takt med den stigende andel af vindkraft i Danmark.

Samtidig sikrer Siemens med sine leverancer til det kommende forbrændingsanlæg på Amager, at det nye anlæg bliver Danmarks mest effektive forbrændingsanlæg med en væsentligt højere virkningsgrad end det tidligere anlæg og væsentligt mindre CO<sub>2</sub>-udledning.

De mange energioptimeringsprojekter i kommunerne medvirker til at nedsætte kommunernes energiforbrug og dermed CO<sub>2</sub>-udledningen markant. Siemens har vundet flere nye ordrer, og området er generelt i vækst.

Som underleverandør til vindmølleindustrien har Siemens A/S leveret en stor del af komponenterne til de vindmøller, som er blevet produceret i Danmark.

Siemens har også leveret en række miljøvenlige produkter og løsninger til dansk skibsfart, herunder nyt batterisystem til en af færgerne på Rødby-Puttgarden overfarten, hvilket sikrer, at motoren konstant kører energioptimalt. Dermed reduceres CO<sub>2</sub>-udledningen ved færgedriften med op til 15 %.

Siemens er i samarbejde med partnere fra flere lande en væsentlig del af EcoGrid Bornholm, som er et internationalt demonstrationsprojekt, hvor virksomheder og forbrugere tester nye muligheder for at styre deres strømforbrug. Siemens har bidraget til opbygningen af en komplet prototype af fremtidens el-system, hvor forbruget kan tilpasses til udsving i energiproduktionen, hvilket er centralt for udviklingen af fremtidens intelligente el-net (Smart Grid).

De første resultater af forsøget er lovende, og partnerne bag projektet har søgt om en forlængelse af testperioden frem til den 31. august 2015, da installationen af udstyr hos virksomheder og forbrugere har taget længere tid end oprindeligt planlagt. En forlængelse af projektet er nødvendig for at kunne inkludere endnu en hel varmesæson i testen.

### Leverandøransvar

Leverandørerne udgør en væsentlig del af den samlede værdikæde, og Siemens ser det som en del af sit ansvar at sikre, at virksomhedens leverandører lever op til høje standarder.

For at tydeliggøre Siemens principper for forretningsførelse er der udfærdiget et "Code of Conduct for Siemens Suppliers", som alle selskabets leverandører forpligter sig til at overholde. Siemens "Code of Conduct" bygger på principperne i FN's Global Compact, som blandt andet omhandler respekt for menneskerettigheder, arbejdstagernes ret til organisering, elimination af børnearbejde og diskrimination, miljøbeskyttelse og antikorrupsion.

## || | C.4.4 Det omgivende samfund

Siemens forholder sig aktivt til det omgivende samfund, både når det drejer sig om at efterleve love og regler for virksomhedens drift, og når det drejer sig om at bidrage til samfundet gennem en række investeringer i forskning, udvikling og produktion i Danmark. Endvidere støtter Siemens en række andre aktiviteter i samfundet primært i relation til uddannelsesområdet.

### Samarbejde med forsknings- og uddannelsesinstitutioner

Siemens har tradition for samarbejde med de bedste uddannelsesinstitutioner, herunder de højere læreanstalter og universiteterne. Formålet med samarbejdet er blandt andet at skabe en direkte kontakt til talentfulde studerende, som måske en dag ønsker at blive en del af virksomhedens innovative medarbejderstab.

Tilbage i 2006 etablerede Siemens et nordisk Center for Knowledge Interchange (CKI) på Danmarks Tekniske Universitet (DTU), hvilket var det første CKI-samarbejde uden for Tyskland. Samarbejdet giver mulighed for faglig erfaringsudveksling og et praktisk indblik i industrien. Samtidig skaber aktiviteterne langvarige relationer mellem Siemens, de studerende og forskerne.

I forbindelse med CKI-samarbejdet har Siemens i Danmark forskningsaktiviteter inden for lagring af energi som led i Siemens udforskning af alternative løsninger på området. Energilagring bliver nødvendig inden for energiforsyningen, hvor lagringen skal udligne henholdsvis over- og underproduktion af el fra vindmøllebaseret strømproduktion. Forskningsprojekterne gennemføres i samarbejde med danske universiteter og andre private virksomheder. Flere af projekterne har fået økonomisk støtte via Højteknologifonden og Energiteknologisk Udviklings- og Demonstrationsprogram EUDP.

Som led i CKI-samarbejdet gennemførte Siemens og DTU i 2014 for andet år i træk en såkaldt "case competition", hvor de studerende som led i et valgfag fik mulighed for at løse en opgave under overskriften "Smart cities and sustainability". Vindergruppen vandt en præmie på 30.000 kroner og en studietur til Siemens hovedkontor i München.

Siemens støtter studerende med opfindergener ved sponsering af RoboCup på DTU, hvor de studerende udvikler selv-kørende robotter, som konkurrerer indbyrdes, og deltagerne får dermed erfaringer med at kombinere kreative idéer med anvendelige produkter.

Også på folkeskoleområdet er Siemens aktiv for at ansopre unge til at vælge den naturvidenskabelige vej i deres uddannelse. I undervisningsprojektet "FIRST LEGO League" bliver naturvidenskaben sat på dagsordenen for elever i 5. - 8. klasse, når de deltager i projektet og derigennem får indblik i, hvordan de kan bruge de naturvidenskabelige fag i praksis.

Et andet initiativ er Siemens adoptionsordning med Grantofteskolen i Ballerup. Ordningen har eksisteret siden slutningen af 90'erne, og samarbejdet begynder, når eleverne starter i 7. klasse og fortsætter til afslutningen af 9. klasse. Siemens følger den samme klasse, og eleverne kommer på virksomhedsbesøg og har gæstelærere som eksempelvis underviser i ny teknologi. Hensigten er at give børnene faglige og sociale oplevelser, som de kan bruge i deres voksenliv. Ordningen er de seneste år blevet udbredt til andre virksomheder i Ballerup Kommune.

Siemensfonden modtager årligt et beløb fra Siemens A/S. Fonden donerer beløbet til forsknings- og uddannelsesprojekter primært inden for det naturvidenskabelige område. I forretningsåret uddelte fonden 391 tkr., hvoraf hovedparten gik til studerendes afgangsprojekter på danske universiteter. Fonden har netop haft 50 års-jubilæum, og i den anledning var en række studerende og samarbejdspartnere inviteret til foredrag om Future Technologies på Det Kongelige Bibliotek, hvor førende forskere præsenterede deres bud på fremtidens teknologier. Arrangementet blev holdt i samarbejde med Akademiet for de Tekniske Videnskaber (ATV) og blev muliggjort af en ekstraordinær bevilling fra Siemens A/S, som donerede indtægten fra salg af inventar fra Siemens gamle domicil i Ballerup til formålet.

### Velgørenhed

Med støtte til en række sociale og kulturelle aktiviteter deltager Siemens aktivt i det danske samfund. Siemens har blandt andet fravalgt at give julegaver til kunder og samarbejdspartnere og donerer i stedet hvert år et beløb eller et produkt til et velgørende formål.

I 2013/2014 donerede Siemens en ultralydsscanner til SOS Børnebyernes klinik på Zanzibar (inklusive installation på stedet), og samtidig valgte over 300 medarbejdere at donere deres julegave til enten SOS Børnebyerne eller Folkeskoven, hvilket blev til et samlet beløb på godt 191 tkr. Endvidere er der på ad hoc-basis indsamlet et beløb til SOS-mødre i Østafrika og til Røde Kors' hjælpearbejde til ofrene for naturkatastrofen i Filippinerne i november 2013.



## || | C.4.4 Det omgivende samfund

Siemens er hovedsponsor for DiamantEnsemblet på Det Kongelige Bibliotek i København. Ensemblet opfører klassisk musik og er internationalt anerkendt. Støtten fra Siemens gør det blandt andet muligt løbende at tiltrække en perlerække af kendte, udenlandske musikere til gæsteprotræden i Dronningesalen i Den Sorte Diamant.

Siemens er ligeledes sponsor for StudentsOnly, som er Det Kongelige Biblioteks gratis tilbud til studerende. Det giver de studerende adgang til spændende oplevelser inden for foredrag, musik og debatter. Kontakten til de studerende understøtter Siemens ambition om at være en attraktiv arbejdsplads, der tiltrækker talentfulde og innovative medarbejdere, som ønsker at være med til at gøre en forskel. Blandt arrangementerne i 2013/2014 kan nævnes foredrag af FN's generalsekretær Ban Ki-moon, foredrag af Europa Parlamentets formand Martin Schulz, Siemensfondens jubilæums-arrangement og en koncert med DiamantEnsemblet.

ARKEN Museum for Moderne Kunst i Ishøj modtager gennem et sponsorat støtte fra Siemens til gennemførelse af en række koncerter i sammenhæng med museets øvrige aktiviteter.

### Compliance

At overholde gældende lov og ret samt udvise ansvarlighed er en af Siemens grundlæggende forretningsmæssige værdier og er derfor også en integreret del af selskabets forretningsprocesser.

Alle medarbejdere forpligter sig til at leve op til dette ved at underskrive koncernens standarder for etisk virksomhedsdrift, de såkaldte Business Conduct Guidelines, ligesom medarbejderne skal gennemføre et uddannelsesprogram, der giver indblik i, hvilke regler der er gældende.

Til at understøtte ledere og medarbejdere i at overholde regelsættet har selskabet implementeret et Compliance System, som med udgangspunkt i ledelsens ansvar indeholder både forebyggende aktiviteter og interne kontroller, der kan sikre, at lovgivning og interne regler overholdes. Kendskabet til reglerne vedligeholdes løbende gennem online træning og kurser.

I Siemens er der endvidere udpeget særlige ”compliance officers”, som skal medvirke til at sikre, at medarbejderne overholder de interne regler og forretningsgange på området.

Siemens har et bredt samarbejde med andre virksomheder og organisationer om udbredelse af integritet og høj forretningsmæssig etik, ligesom Siemens økonomisk støtter projekter og uddannelsesaktiviteter, der har til formål at bekæmpe korruption og overtrædelser af konkurrencelovgivningen. I Danmark er Siemens A/S således medlem af blandt andet Transparency International DK og et netværk til bekæmpelse af korruption. Netværket omfatter et antal større danske virksomheder.

### Corporate Governance

Ud over gældende lovgivning er udgangspunktet for ledelsesprocesserne i Siemens A/S, at selskabet er et datterselskab i den tyske Siemens koncern. I tillæg dertil bestræber Siemens A/S sig på at følge gældende standarder for god corporate governance. Dette kommer blandt andet til udtryk i bestyrelsens sammensætning med uafhængige medlemmer samt bestyrelsens arbejdsgange, der i vidt omfang følger anbefalingerne for god selskabsledelse.

### Menneskerettigheder

Siemens koncernen har været med i FN Global Compact siden 2003 og har dermed forpligtet sig til at overholde Global Compacts ti principper om menneskerettigheder, arbejdstagerrettigheder, miljø og korruption.

Siemens har udarbejdet et globalt regelsæt (se ovenfor), som forpligter alle ledere og medarbejdere på verdensplan til at handle ansvarsfuldt og etisk korrekt i overensstemmelse med love og vedtægter i de lande, hvor Siemens opererer, samt til at overholde menneskerettighederne og de grundlæggende arbejdstagerrettigheder.

Ansvaret for at overholde menneskerettighederne indgår også i Siemens ”Code of Conduct for Siemens Suppliers”, som alle selskabets leverandører skal underskrive.

## || | C.5 Industry Sector

Industry Sector repræsenterer Siemens AG koncernens forretningsområder Drive Technologies, Industry Automation og Customer Service. Endvidere er Siemens produktionsfaciliteter inden for Flow Instruments en del af Industry Sector.

Aktiviteter inden for industriel software varetages af datterselskabet Siemens Industry Software A/S.

### Industry

Med de tre hovedområder drevteknologi, automation og procesinstrumentering tilbyder Siemens Industry en af markedets bredeste produktpaletter samt serviceydelser og certificerede partnere.

Trods et marked præget af begrænset vækst er Industry-divisionens forretning vokset markant i 2013/2014. Kundetilfredsheden er igen øget, og forretningen med eksisterende kunder er udbygget, samtidig med at der har været tilgang af flere større eksporterende OEM-kunder (maskinbyggere).

Siemens softwareplatform er styrket med en række produktudvidelser i forbindelse med lancering af automationsportalen TIA (Totally Integrated Automation) version 13, som har fået et godt fundament i markedet. Det har samtidig været muligt at styrke markedspositionen inden for energisparende motorer gennem øget salg af frekvensomformere samt IE4-energispæremotorer.

Igennem det forøgede salg af automatiseringsprodukter til industrien har divisionen medvirket til at forbedre industriens konkurrenceevne og jobskabelse.

### Siemens Flow Instruments

Flow Instruments med hovedkvarter i Nordborg oplevede i det forgangne forretningsår en stigende global omsætning trods udfordringer på markedet. Flow Instruments passerede en milepæl i 2013/2014 med udvidelsen af den digitale Coriolis-produktportefølje og lanceringen af markedets letteste og mest kompakte flowmålersystem, SITRANS FC410 – inklusive marinegodkendelser.

Ydermere blev det første spadestik taget til byggeriet af et nyt hovedkvarter og en ny fabrik i Sønderborg. Byggeriet forventes at stå færdigt i 2015.

### Siemens Industry Software A/S

Siemens Industry Software A/S leverer softwareløsninger til design af produkter (Product Lifecycle Management) og procesanlæg (Plant Lifecycle Management). I 2013/2014 faldt omsætningen, primært som følge af færre serviceordrer.

## || | C.6 Infrastructure and Cities Sector

Infrastructure and Cities Sector repræsenterer Siemens AG koncernens forretningsområder Building Technologies, Mobility & Logistics, Rail Systems, Low & Medium Voltage samt Smart Grid. Mobility & Logistics og Rail Systems er i Danmark organiseret i Mobility-divisionen, mens Low & Medium Voltage og Smart Grid er organiseret i Power Distribution-divisionen.

### Building Technologies

Building Technologies leverer produkter og løsninger til bygninger, som derved sparer energi, øger komforten og giver sikkerhed ved at beskytte mennesker og værdier. Løsningerne kan leveres som totalløsninger, omfattende styring af lys, varme og ventilation samt overvågning, adgangssikring, branddetektering og -slukning.

Building Technologies oplevede i forretningsåret 2013/2014 øget aktivitet inden for energirenovering. Siemens er såkaldt ESCO-leverandør (Energy Service Company), og tilbyder energirenoveringer med garanterede besparelser. Især hos kommuner og offentlige myndigheder er interessen stor, men også mange private virksomheder ser fordelene i et lavere energiforbrug, bedre indeklima og en stærkere CSR-profil.

Building Technologies har leveret avancerede løsninger til blandt andre hospitaler og undervisningsinstitutioner samt industrien, og væksten forventes at fortsætte i det kommende forretningsår, da ordrebeholdningen er vokset.

### Mobility

Mobility leverer løsninger inden for transport og logistik med henblik på at sikre en pålidelig og miljøvenlig infrastruktur til blandt andre jernbaner, havne og lufthavne samt løsninger, der kan håndtere udfordringerne fra den øgede trafik i byerne som følge af den stigende urbanisering. Divisionen beskæftiger et stort antal specialister, som arbejder med IT- og kommunikationsløsninger til den danske transportsektor samt projekter i udlandet.

Divisionen har i 2013/2014 været travlt beskæftiget med at levere et antal store ordrer:

- > Leverancen af et nyt signalsystem (CBTC) til S-banen forløber som planlagt, og den første strækning, Jægersborg-Hillerød, forventes at være klar til kommerciel drift i starten af 2015. Projektet løber over flere år og forventes afsluttet i 2018.

- > Alle S-tog er nu udrustet med mobilt kommunikationsudstyr (GSM-R), og installationen i fjernbanetogene følger den plan, der er aftalt med kunden. Med implementeringen af GSM-R får alle operatører i Danmark et fælles radiosystem, som også er implementeret i flere andre europæiske lande.
- > Fase 1 af udvidelsen af bagagesorteringssystemet i Københavns Lufthavn er afsluttet, og fase 2 er godt i gang.

Endvidere har divisionen vundet et antal nye, store ordrer blandt andet på levetidsforlængelse af det nuværende ATC-togkontrolsystem samt på udvikling af kommunikationsmoduler, som skal sikre, at ATC-systemet kan kommunikere med den nye europæiske standard for sikkerhed (ERTMS), som er ved at blive implementeret på fjernbanen. Serviceforretningen på såvel S-banen som fjernbanen er blevet udvidet, og divisionen har endvidere vundet en større kontrakt på vedligeholdelse af lokomotiver.

Markedet er præget af store investeringer i den kollektive transport, herunder et antal letbaneprojekter, FemernBæltforbindelsen, elektrificeringen af den resterende del af jernbanenettet samt nye elektriske tog til DSB. Også det kommende forretningsår vil således være præget af høj tilbudsaktivitet.

### Power Distribution

Power Distribution leverer et bredt sortiment af produkter og løsninger til distribution af energi, blandt andet lav- og mellemspændingsudstyr, jernbaneelektrificering og automationsløsninger – herunder løsninger til det intelligente el-net, det såkaldte "Smart Grid". Divisionen står således sammen med Building Technologies bag Siemens deltagelse i Eco-Grid-projektet på Bornholm, hvor virksomheder og forbrugere tester nye muligheder for at styre deres strømforbrug.

Divisionen har i 2013/2014 udbygget forretningen med de danske vindmølleproducenter og har leveret flere offshore-nettilslutninger. Endvidere har divisionen leveret en del mellemspændingsanlæg og transformere til de danske sygehuse.

Siemens har i 2013/2014 introduceret en ny, robust relæserie (SIPROTEC 5) til elforsyningssektoren. Relæet er modulært opbygget, hvorfor det er meget fleksibelt at tilpasse til kundernes specifikke behov. Det nye relæ er blevet godt modtaget og forventes at erstatte Siemens tidligere relæserie i løbet af de kommende år.

## || | C.7 Energy Sector

Energy Sector repræsenterer Siemens AG koncernens forretningsområder Fossil Power Generation, Oil & Gas og Power Transmission samt Energy Service. Siemens Fossil Power Generation udvikler globalt innovative teknologier, der er afgørende for at gøre energiproduktion så effektiv som mulig. Produktpaletten omfatter blandt andet damp- og gasturbiner samt SRO-systemer, som styrer, regulerer og overvåger anlæggene.

Siemens Oil & Gas leverer produkter, systemer og løsninger til olie- og gasindustrien – både til boreplatforme og til ”sub-sea” ned til tre kilometers dybde. I Danmark er Siemens et centralt servicehub for den globale Siemens organisation og betjener flere danske og udenlandske kunder.

Siemens Power Transmission fremstiller koblingsudstyr og transformatorer til transmission af stærkstrøm på kraftværker, vindmøller og i industrien. I Danmark leverer Siemens blandt andet højspændte jævnstrømsforbindelser (HVDC) samt mange af de netstationer, der transmitterer strømmen fra højspændingsnettet ned til den lavspænding, som bruges af industrien og i husstande, samt transformestationer til havvindmølleparker.

Energy Sector inkluderer også et Aeration Competence Center i Helsingør, som har ansvar for udvikling og levering af miljøvenlige og energieffektive produkter og løsninger til beluftning i forbindelse med eksempelvis spildevandsrensning, røggasafsvovling og fermentation.

### Energy

Divisionen har i forretningsåret 2013/2014 vundet nye ordrer på kontrolsystemer til offshore vindmølleparker og kraftværker. Endvidere har divisionen vundet flere ordrer på turbineroveroveringer samt gasisolerede koblingsanlæg (GIS) med videre til transmissionsnettet, ligesom salget af transformere med videre til vindmøllesektoren har udviklet sig positivt.

Divisionen har i forretningsåret været travlt beskæftiget med at installere tre synkronkompensatorer, der skal bidrage til at sikre stabiliteten i transmissionsnettet i takt med den stigende andel af vindkraft i Danmark. Alle tre er nu installeret – heraf to i prøvedrift – og har bevist, at teknologien fungerer. Med disse projekter har Siemens etableret sig som en af de absolut førende leverandører på området, og i Danmark er der høstet vigtige erfaringer, som vil blive udnyttet i fremtidige projekter i Siemens koncernen.

Endvidere er Siemens i færd med at levere en damp turbine, en generator og et kontrolanlæg med videre til det kommende forbrændingsanlæg på Amager. Det nye anlæg bliver Danmarks mest effektive forbrændingsanlæg med en væsentligt højere virkningsgrad end det tidligere anlæg og en væsentligt mindre udledning af CO<sub>2</sub>. Projektet forløber planmæssigt.

## || | C.8 Healthcare Sector

Healthcare Sector repræsenterer Siemens AG koncernens forretningsområder Imaging & Therapy Solutions, Clinical Products, Customer Solutions og Diagnostics.

Siemens Healthcare er blandt markedets førende leverandører af innovative produkter og løsninger til både den offentlige sektor og private aktører i Danmark.

Siemens er totalleverandør af medicotekniske produkter og løsninger inden for billeddiagnostik, digitalt og konventionelt røntgenudstyr, samt MR-, CT- og PET-scannere, og Siemens er endvidere leverandør af ultralydscannere til alle specialer.

Tidlig diagnose spiller en større og større rolle for sundhedssektoren i fremtiden, og Siemens ønsker at udbygge sin position på markedet gennem innovative løsninger inden for det konstant voksende diagnostiske område.

Datterselskabet Siemens Healthcare Diagnostics ApS er leverandør af laboratorieudstyr til de danske hospitaler. Udstyret spænder over de største automatiseringsløsninger til Point of Care-løsninger (analyseinstrumenter placeret tæt på patienten) til den enkelte afdeling.

På Healthcare IT-fronten er Siemens leveringsdygtig i blandt andet RIS/PACS-systemer og billedvisualiseringssystemet syngo.via, som kan anvendes på tværs af udstyr og lokationer. I august annoncerede Siemens AG imidlertid, at Health Services, som dækker den administrative IT-forretning, forventes solgt til amerikanske Cerner, og at koncernen planlægger at indgå en strategisk alliance med Cerner om udviklingen af Next Generation Healthcare IT. Den administrative IT-forretning indeholder blandt andet elektroniske patientjournaler.

### Healthcare

Afdelingen for billeddiagnostik har haft et godt år med leverancer af en række CT-scannere til regionerne, en PET/CT-scanner primært til kræftdiagnostik og en række ordrer på opgradering af MR-scannere.

Siemens har et større innovationssamarbejde med Herlev Hospital, Billeddiagnostisk Afdeling, som sætter "patienten i centrum". Der er tale om et undersøgelsesforløb i en CT-scanner, hvilket på bedste vis eksponerer et tæt offentligt-privat samarbejde.

Afdelingen for Clinical Products har solgt og installeret fire digitale røntgenrum af seneste generation (Ysio Max) og har ligeledes opgraderet en række eksisterende mammografi-systemer til seneste teknologi inden for "women's health". Siemens har endvidere modtaget de første ordrer på den nye digitale kirurgiske mobilgennemlyser – Cios Alpha.

På ultralydsområdet er Siemens kommet med i fem ud af seks delaftaler på den nationale rammeaftale, hvilket giver adgang til et stort marked, og Siemens markedsandel er derfor vokset markant.

### Siemens Healthcare Diagnostics ApS

Siemens A/S overtog pr. 1. marts 2014 aktierne i Siemens Healthcare Diagnostics ApS, hvorved virksomheden blev et 100 % ejet datterselskab af Siemens A/S.

Forretningsåret 2013/2014 bød på endnu et godt år for Siemens Healthcare Diagnostics, hvor der især har været fokus på implementering og idriftsættelse af store automatiseringsinstallationer dækkende alle hospitaler i den ene af de fem regioner. Installationerne er resultatet af et EU-udbud, der blev vundet forrige år.

Endvidere lancerede Siemens sin automatiseringsløsning Aptio™, og to store installationer blev gennemført. Den ene installation er et fuldautomatisk laboratorium, som er udviklet i et tæt offentligt-privat samarbejde. Systemet er det mest avancerede laboratoriesystem, Siemens har installeret i verden, og det eneste, der samler udstyr til analyse af biokemiske og hæmatologiske prøver med blandt andet centrifuger og intelligente køle- og lagringsenheder i ét system.

Også på Point of Care-området har året været meget positivt. Flere sygehuse har fokuseret på at få koblet selv mindre, decentrale instrumenter online.

De mange og store installationer har øget Siemens markedsandel og givet mulighed for at ansætte flere medarbejdere.

## || | D.1 Regnskabsberetning – Siemens A/S koncernen

### Resultatopgørelse

Koncernens omsætning er i regnskabsåret reduceret med 139 mio. kr. fra 3.646 mio. kr. sidste år til 3.507 mio. kr. i indeværende år. Nettoomsætningsreduktionen er fordelt på flere forretningsområder og opkøbet af Siemens Healthcare Diagnostics A/S har påvirket omsætningen positivt.

Omkostningerne i koncernen til salg og administration er forøget med 3% i forhold til forretningsåret 2012/13. Stigningen kan henføres til opkøb af Siemens Healthcare Diagnostics A/S

Siemens A/S koncernen opnåede i regnskabsåret et resultat på 126 mio. kr., hvilket er en forbedring på 23 mio. kr. i forhold til sidste år, og på niveau med forventningerne stillet ved aflæggelse af årsrapport for 2012/2013. Resultatet indeholder ekstra omkostninger til færdiggørelse af enkelte projekter i division Energy.

Samlet set for Siemens A/S koncernen er resultatet på niveau med det forventede ved aflæggelsen af årsrapporten for 2012/2013.

Årets resultat udgør 126 mio. kr., og der forventes udloddet 322 mio. kr. i udbytte til moderselskabet, Siemens International Holding B.V. Den Haag, Holland.

### Balance

Den samlede balancesum er reduceret med 444 mio. kr. i forhold til sidste år. Reduktionen skyldes reducere af tilgodehavende hos tilknyttede virksomheder, en stigning i entrepris-kontrakter samt stigning i anlægsaktiver.

### Pengestrømme

Pengestrømmen fra driftsaktiviteterne er reduceret fra 180 mio. kr. til 47 mio. kr., hvilket skyldes stigning i pengestrømmen af primær drift samt reducere af arbejdskapitalen.

### Investeringer

Der er i årets løb investeret i materielle anlægsaktiver for 37 mio. kr. Dette er over sidste års niveau. Årets investeringer omfatter driftsmateriel og inventar.

### Fremtiden

Siemens A/S koncernen forventer en omsætning over niveau af 2013/2014. Resultatet af den ordinære drift for koncernen forventes at ligge over niveau af 2013/2014.

### Ejerforhold

Siemens A/S er et 100 % ejet datterselskab af Siemens International Holding B.V. Den Haag, Holland.

### Særlige risici

#### Generelle risici

Koncernens væsentligste driftsrisici er knyttet til evnen til at håndtere større, komplicerede projekter og anlægsopgaver i henhold til aftalte kravspecifikationer og tidsterminer. Endvidere indebærer Siemens AG koncernens mål om at være på forkant med den teknologiske udvikling risici i forbindelse med lancering af nye produkter.

#### Finansielle risici

Koncernen er som følge af sin drift og finansiering relativt lidt eksponeret over for ændringer i valutakurser og renteniveau. Det er koncernens politik ikke at foretage aktiv spekulation i finansielle risici. Koncernens finansielle styring retter sig således alene mod styring af allerede påtagne finansielle risici.

#### Valutarisici

Koncernens aktiviteter påvirkes af valutakursændringer, idet omsætningen i al væsentlighed genereres i danske kroner, mens køb af produkter primært er i udenlandsk valuta. Koncernens valutarisici afdækkes primært ved brug af afledte, finansielle instrumenter. Det er koncernens valutapolitik at afdække minimum 75 % af nettovalutapositioner. Nettopositioner under 1 år og under 15 mio. € sikres ikke. Ultimo regnskabsåret var kontraktværdien af koncernens valutaterminsforretninger til imødegåelse af fremtidige valutarisici 10 mio. kr.

#### Renterisici

Koncernens rentebærende nettogæld er primært finansiel gæld til tilknyttede virksomheder. Det er ikke Siemens koncernens politik at afdække renterisici på koncernmellemværender. En stigning på 1 % point i det generelle renteniveau vil ikke medføre en stigning i koncernens årlige renteomkostninger.

#### Kreditrisici

Koncernen har ikke væsentlige risici vedrørende en enkelt kunde eller samarbejdspartner. Koncernens politik for påtagelse af kreditter medfører, at alle større kunder og andre samarbejdspartnere løbende kreditvurderes.

## || | D.1 Regnskabsberetning – Siemens A/S koncernen

### Incitamentsprogrammer

I den internationale Siemens koncern eksisterer der en stock award ordning, hvor ledere i nøglestillinger kan få tildelt stock awards i Siemens AG.

Der er ikke sket ændringer i incitamentsprogrammet i forhold til regnskabsåret 2012/2013.

Afregning sker ved udnyttelse. I tilknytning hertil er der udgiftsført 2 mio. kr. i resultatopgørelsen i moderselskabet og i Siemens A/S koncernen for 2013/2014.

Siemens AG koncernen har tillige et program for alle medarbejdere, hvor de tilmeldte medarbejdere køber aktier med mulighed for at modtage ekstraaktier efter 3 års ejerskab.

Der er i tilknytning hertil udgiftsført 2 mio. kr. i resultatopgørelsen i Siemens A/S for 2013/2014.

### Begivenheder efter regnskabsårets udløb

Der er ikke efter årsafslutningen indtruffet væsentlige begivenheder af betydning for koncernregnskabet 2013/2014.

## || | D.2 Anvendt regnskabspraksis

Årsregnskabet for Siemens A/S er aflagt i overensstemmelse med årsregnskabslovens bestemmelser for store klasse C-virksomheder.

Ved fusion af – eller spaltning til – koncernforbundne selskaber anvendes sammenlægningsmetoden.

Koncern- og årsregnskabet er aflagt efter samme regnskabspraksis som sidste år.

Årsregnskabet er aflagt i danske kroner.

### Generelt om indregning og måling

Aktiver indregnes i balancen, når det er sandsynligt, at fremtidige, økonomiske fordele vil tilflyde koncernen, og aktivets værdi kan måles pålideligt.

Forpligtelser indregnes i balancen, når det er sandsynligt, at fremtidige, økonomiske ressourcer vil fragå selskabet, og forpligtelsens værdi kan måles pålideligt.

Ved første indregning måles aktiver og forpligtelser til kostpris. Efterfølgende måles aktiver og forpligtelser som beskrevet for hver enkelt regnskabspost nedenfor.

Visse finansielle aktiver og forpligtelser måles til amortiseret kostpris, hvorved der indregnes en konstant effektiv rente over løbetiden. Amortiseret kostpris opgøres som oprindelig kostpris med fradrag af eventuelle afdrag samt tillæg/fradrag af den akkumulerede amortisering af forskellen mellem kostpris og nominelt beløb.

Ved indregning og måling tages hensyn til gevinster, tab og risici, der fremkommer inden årsrapporten aflægges, og som be- eller afkræfter forhold, der eksisterede på balancedagen. Indtægter indregnes i resultatopgørelsen i takt med, at de indtjenes, herunder indregnes værdireguleringer af finansielle aktiver og forpligtelser, der måles til dagsværdi eller amortiseret kostpris.

Endvidere indregnes omkostninger, der er afholdt for at opnå årets indtjening, herunder afskrivninger, nedskrivninger og hensatte forpligtelser samt tilbageførsler som følge af ændrede regnskabsmæssige skøn af beløb, der tidligere har været indregnet i resultatopgørelsen.

### Valutaomregning

Transaktioner i fremmed valuta omregnes til danske kroner efter transaktionsdagens kurs. Tilgodehavender og gæld i fremmed valuta omregnes til danske kroner efter balancedagens valutakurs. Realiserede og urealiserede valutakursavan-

cer og -tab medtages i resultatopgørelsen under vareforbrug, henholdsvis finansielle indtægter og udgifter ved lån i fremmed valuta. Valutakursavancer og -tab vedrørende sikringstransaktioner, hvor det sikrede ikke indgår i balancen, måles dog i balancen som periodeafgrænsningsposter og resultatføres, når det sikrede realiseres.

### Afledte finansielle instrumenter

Afledte finansielle instrumenter indregnes første gang i balancen til kostpris og måles efterfølgende til dagsværdi. Positive og negative dagsværdier af afledte finansielle instrumenter indgår i andre tilgodehavender, henholdsvis anden gæld.

Ændringer i dagsværdien af afledte finansielle instrumenter, der er klassificeret som og opfylder kriterierne for sikring af dagsværdien af et indregnet aktiv eller en indregnet forpligtelse, indregnes i resultatopgørelsen sammen med ændringer i værdien af det sikrede aktiv eller den sikrede forpligtelse.

Ændringer i dagsværdien af afledte finansielle instrumenter, der er klassificeret som og opfylder betingelserne for sikring af fremtidige aktiver eller forpligtelser, indregnes i andre tilgodehavender eller anden gæld samt i egenkapitalen. Resultater den fremtidige transaktion i indregning af aktiver eller forpligtelser, overføres beløb, som tidligere er indregnet i egenkapitalen, til kostpris for henholdsvis aktivet og forpligtelsen. Resultater den fremtidige transaktion i indtægter eller omkostninger, overføres beløb, som tidligere er indregnet i egenkapitalen, til resultatopgørelsen i den periode, hvori det sikrede påvirker resultatopgørelsen.

For afledte finansielle instrumenter, som ikke opfylder betingelserne for behandling som sikringsinstrumenter, indregnes ændringer i dagsværdien i resultatopgørelsen løbende.

### Koncernregnskabet

Koncernregnskabet omfatter moderselskabet Siemens A/S samt dattervirksomheder, hvori Siemens A/S direkte eller indirekte besidder mere end 50 % af stemmerettighederne eller på anden måde har bestemmende indflydelse.

Koncernregnskabet udarbejdes som en sammenlægning af moderselskabets og de enkelte dattervirksomheders reviderede årsregnskaber, der alle er aflagt i overensstemmelse med Siemens koncernens regnskabspraksis.

Ved konsolideringen foretages eliminering af koncerninterne indtægter og udgifter, aktiebesiddelser, interne mellemværender og udbytter samt realiserede og urealiserede fortjenester og tab ved transaktioner mellem de konsoliderede virksomheder. Kapitalandele i dattervirksomheder udlignes



## || | D.2 Anvendt regnskabspraksis

med den forholdsmæssige andel af dattervirksomhedernes regnskabsmæssige indre værdi på anskaffelsestidspunktet (past equity-metoden).

Nyerhvervede eller nystiftede virksomheder medtages i koncernregnskabet fra anskaffelsestidspunktet, og solgte virksomheder medtages indtil salgstidspunktet. Sammenligningstal korrigeres ikke for virksomheder tilgået ved køb eller for frasolgte virksomheder.

Sammenligningstal er korrigeret for afspaltninger og fusioner. Ved erhvervelse af virksomheder opgøres overtagne aktiver og forpligtelser til handelsværdien på erhvervelsestidspunktet, og der hensættes til dækning af omkostninger ved besluttede og offentliggjorte omstruktureringer i den erhvervede virksomhed i forbindelse med overtagelsen. Der tages hensyn til skatteeffekten af de foretagne omvurderinger.

Positive forskelsbeløb (goodwill) mellem anskaffelsværdien og handelsværdien af overtagne aktiver og forpligtelser, inklusive hensættelser til omstrukturering, aktiveres under immaterielle anlægsaktiver og afskrives systematisk over resultatopgørelsen efter en individuel vurdering af aktivets økonomiske levetid, dog maksimalt 7 år.

### Resultatopgørelsen

#### Nettoomsætning

Nettoomsætning ved salg af handelsvarer og færdigvarer indregnes i resultatopgørelsen, såfremt levering og fakturering har fundet sted inden årets udgang, og såfremt indtægten kan opgøres pålideligt og forventes modtaget.

Større entreprisekontrakter medtages i nettoomsætningen efter produktionskriteriet. Entreprisummer og avancer indregnes således forholdsmæssigt, i takt med, at produktionen udføres, hvorved nettoomsætningen svarer til salgsværdien af årets udførte arbejder.

Øvrige entreprisekontrakter indregnes i nettoomsætningen, når levering og fakturering har fundet sted.

Indtægter fra servicekontrakter periodiseres og indregnes i den periode, de vedrører. Forudfakturerede ydelser måles som periodeafgrænsningsposter.

#### Produktionsomkostninger

Produktionsomkostninger indeholder omkostninger, herunder afskrivninger og gager, der afholdes for at opnå årets nettoomsætning.

#### Salgsomkostninger

I salgsomkostninger indregnes omkostninger, der er afholdt til salg af varer i årets løb samt til årets gennemførte salgskampanjer med videre. Herunder indregnes omkostninger til salgspersonale, reklame og udstillingsomkostninger samt afskrivninger.

#### Administrationsomkostninger

I administrationsomkostninger indregnes omkostninger, der er afholdt i året til ledelse og administration af selskabet, herunder omkostninger til det administrative personale, kontoromkostninger samt afskrivninger.

#### Andre driftsindtægter

Andre driftsindtægter indeholder regnskabsposter af sekundær karakter i forhold til virksomhedens hovedformål, herunder nettoindtægter ved udlejning af ejendomme og fortjeneste/tab ved salg af anlægsaktiver og aktiviteter.

#### Resultat af kapitalandele i dattervirksomheder

I modervirksomhedens resultatopgørelse indregnes den forholdsmæssige andel af de enkelte dattervirksomheders resultat efter skat efter fuld eliminering af intern avance/tab.

#### Finansielle indtægter og udgifter

Finansielle indtægter og udgifter indeholder renter, kursgevinster og tab vedrørende værdipapirer, gæld og transaktioner i fremmed valuta, amortisering af finansielle aktiver og forpligtelser samt tillæg og godtgørelser under acontoskatteordningen med videre.

#### Skat af årets resultat

Selskabet er omfattet af de danske regler om sambeskatning af Siemens koncernens danske aktiviteter.

Selskabet er administrationselskab for sambeskatningen og afregner som følge heraf alle betalinger af selskabsskat med skattemyndighederne.

Den aktuelle danske selskabsskat fordeles ved afregning af sambeskatningsbidrag mellem de sambeskattede selskaber i forhold til disses skattepligtige indkomst. I tilknytning hertil modtager selskaber med skattemæssigt underskud sambeskatningsbidrag fra selskaber, der har kunnet anvende dette underskud til nedsættelse af eget skattemæssigt overskud.

Årets skat, der består af årets aktuelle skat, årets sambeskatningsbidrag og forskydning i udskudt skat, herunder som følge af ændring i årets skattesats, indregnes i resultatopgørelsen med den del, der kan henføres til årets resultat, og direkte i egenkapitalen med den del, der kan henføres til poster direkte på egenkapitalen.

## || | D.2 Anvendt regnskabspraksis

### Balancen

#### Immaterielle anlægsaktiver

##### Goodwill

Goodwill måles til kostpris med fradrag af akkumulerede afskrivninger eller genindvindingsværdi, såfremt denne er lavere.

Goodwill afskrives over den vurderede økonomiske levetid, der fastlægges på baggrund af ledelsens erfaringer inden for de enkelte forretningsområder. Afskrivningsperioden udgør maksimalt 7 år og er længst for strategisk erhvervede virksomheder med en stærk markedsposition og lang indtjeningsprofil.

Den regnskabsmæssige værdi af goodwill vurderes løbende og nedskrives over resultatopgørelsen i de tilfælde, hvor den regnskabsmæssige værdi overstiger de forventede fremtidige nettoindtægter fra den virksomhed eller aktivitet, som goodwill er knyttet til.

Den regnskabsmæssige behandling af afhændelse af aktiviteter eller virksomheder, hvortil der knytter sig goodwill, er beskrevet i afsnittet om konsolidering.

##### Udviklingsprojekter og software

Udviklingsprojekter og software måles til anskaffelsespris med fradrag af akkumulerede afskrivninger eller genindvindingsværdien, hvor denne er lavere.

Udviklingsprojekter og software afskrives over den forventede økonomiske levetid, dog maksimalt 3 år. Den regnskabsmæssige værdi af udviklingsprojekter og software vurderes løbende og nedskrives over resultatopgørelsen i de tilfælde, hvor den regnskabsmæssige værdi overstiger de forventede fremtidige nettoindtægter fra den virksomhed eller aktivitet, som udviklingsprojekter og software er knyttet til.

Fortjeneste og tab ved afhændelse af udviklingsprojekter og software opgøres som forskellen mellem salgsprisen med fradrag af salgsudgifter og den regnskabsmæssige værdi på salgstidspunktet. Fortjeneste eller tab indregnes i resultatopgørelsen.

##### Materielle anlægsaktiver

Grunde og bygninger, indretning af lejede lokaler, driftsmateriel og inventar samt anlæg under opførelse måles til kostpris med fradrag af akkumulerede af- og nedskrivninger. Der afskrives ikke på grunde.

Kostprisen omfatter anskaffelsesprisen samt omkostninger direkte tilknyttet anskaffelsen indtil det tidspunkt, hvor aktivitet er klar til brug. For egenfremstillede aktiver omfatter

kostprisen direkte og indirekte omkostninger til materialer, komponenter, underleverandører og løn.

Låneomkostninger indregnes ikke i kostprisen.

Afskrivning sker lineært over aktiverens forventede brugstid. De anvendte afskrivningsperioder er:

Bygninger	25 – 50 år
Indretning af lejede lokaler	Lejemålets løbetid
Driftsmateriel og inventar	3 – 10 år.

Afskrivninger indregnes i resultatopgørelsen under henholdsvis produktions-, salgs- og administrationsomkostninger.

Materielle anlægsaktiver nedskrives til genindvindingsværdien, såfremt denne er lavere end den regnskabsmæssige værdi.

Fortjeneste og tab ved afhændelse af materielle anlægsaktiver opgøres som forskellen mellem salgsprisen med fradrag af salgsomkostninger og den regnskabsmæssige værdi på salgstidspunktet. Fortjeneste eller tab indregnes i resultatopgørelsen under andre driftsindtægter eller andre driftsudgifter.

#### Leasingkontrakter

Leasingkontrakter betragtes som operationel leasing. Ydelser i forbindelse med operationel leasing og øvrige lejeaftaler indregnes i resultatopgørelsen over kontraktens løbetid. Selskabets samlede forpligtelse vedrørende operationelle leasing og lejeaftaler oplyses under eventualposter med videre.

#### Kapitalandele i dattervirksomheder

Kapitalandele i dattervirksomheder måles i balancen til den forholdsmæssige andel af virksomhedernes indre værdi opgjort efter moderselskabets regnskabspraksis med fradrag eller tillæg af urealiserede, koncerninterne avancer og tab.

Dattervirksomheder med negativ regnskabsmæssig indre værdi måles til 0 kroner, og et eventuelt tilgodehavende hos disse virksomheder nedskrives med moderselskabets andel af den negative, indre værdi, i det omfang det vurderes uerholdeligt. Såfremt den regnskabsmæssige negative, indre værdi overstiger tilgodehavendet, indregnes det resterende beløb under hensatte forpligtelser, i det omfang modervirksomheden har en retlig eller faktisk forpligtelse til at dække dattervirksomhedens underbalance.

Nettoopskrivning af kapitalandele i dattervirksomheder overføres under egenkapitalen til reserve for nettoopskrivning efter den indre værdis metode, i det omfang den regnskabsmæssige værdi overstiger anskaffelsesværdien.

## || | D.2 Anvendt regnskabspraksis

Ved køb af dattervirksomheder anvendes overtagelsesmetoden, jævnfør beskrivelsen under koncernregnskabet.

### Andre værdipapirer

Værdipapirer måles til anskaffelsessværdi eller markedsværdi, hvor denne er lavere.

### Varebeholdninger

Varebeholdninger måles til kostpris efter vejte gennemsnit. Er nettorealisationssværdien lavere end kostprisen, nedskrives til denne lavere værdi.

Kostpris for handelsvarer samt råvarer og hjælpematerialer omfatter anskaffelsessværdi med tillæg af hjemtagelsesomkostninger.

Kostpris for fremstillede færdigvarer samt varer under fremstilling omfatter kostpris for råvarer, hjælpematerialer, direkte løn og indirekte produktionsomkostninger. Indirekte produktionsomkostninger indeholder indirekte materialer og løn samt vedligeholdelse af og afskrivning på de i produktionsprocessen benyttede maskiner, fabriksbygninger og udstyr samt omkostninger til fabriksadministration og ledelse. Låneomkostninger indregnes ikke i kostprisen.

Nettorealisationssværdien for varebeholdninger opgøres som salgssum med fradrag af færdiggørelsesomkostninger og omkostninger, der afholdes for at effektivisere salget, og fastsættes under hensyntagen til omsættelighed, ukurans og udvikling i forventet salgspris.

### Tilgodehavender

Tilgodehavender måles til amortiseret kostpris. Der nedskrives til imødegåelse af forventede tab.

### Entreprisekontrakter

Større entreprisekontrakter værdiansættes til salgsværdien af det udførte arbejde. Salgsværdien måles på baggrund af færdiggørelsesgraden på balancedagen og de samlede, forventede indtægter på de enkelte entreprisekontrakter.

Øvrige entreprisekontrakter værdiansættes til kostpris indeholdende materialer, lønninger og indirekte produktionsomkostninger.

Den enkelte entreprisekontrakt indregnes i balancen under tilgodehavender eller gældsforpligtelser, afhængigt af om nettoværdien af ordren med fradrag af acontofaktureringer og forudbetalinger er positiv eller negativ.

Når det er sandsynligt, at de samlede omkostninger vil overstige de totale indtægter på en entreprisekontrakt, hensættes

det samlede tab, der må påregnes på ordren. Hensættelsen udgiftsføres under produktionsomkostninger.

### Periodeafgrænsningsposter, aktiver

Periodeafgrænsningsposter, indregnet under aktiver, omfatter afholdte omkostninger vedrørende efterfølgende regnskabsår.

### Egenkapital

Foreslået udbytte indregnes som en forpligtelse på tidspunktet for vedtagelse på den ordinære generalforsamling (deklareringstidspunktet). Udbytte, som forventes udbetalt for året, vises som en særskilt post under egenkapitalen.

### Hensatte forpligtelser

Hensatte forpligtelser omfatter forventede omkostninger til garantiforpligtelser, tab på entreprisekontrakter, omstruktureringer med videre. Hensatte forpligtelser indregnes, når koncernen, som følge af en tidligere begivenhed, har en retlig eller faktisk forpligtelse, og det er sandsynligt, at indfrielse af forpligtelsen vil medføre et forbrug af selskabets økonomiske ressourcer.

Garantiforpligtelser omfatter forpligtelser til udbedring af mangel på entrepriser inden for garantiperioden på 15 år. De hensatte garantiforpligtelser måles og indregnes på baggrund af erfaringerne med garantiarbejder.

### Selskabsskat og udskudt skat

Selskabet er som administrationsselskab sambeskattet med øvrige danske tilknyttede virksomheder.

Aktuelle skatteforpligtelser og tilgodehavende aktuel skat indregnes i balancen som beregnet skat af årets skattepligtige indkomst, reguleret for skat af tidligere års skattepligtige indkomster samt for betalte acontoskatter.

Skyldige og tilgodehavende sambeskatningsbidrag indregnes i balancen under mellemværender med tilknyttede virksomheder.

Udskudt skat måles efter den balanceorienterede gældsmetode af alle midlertidige forskelle mellem den regnskabsmæssige og skattemæssige værdi af aktiver og forpligtelser. Der indregnes dog ikke udskudt skat af midlertidige forskelle vedrørende ikke skattemæssigt afskrivningsberettiget goodwill og kontorejendomme samt andre poster, hvor midlertidige forskelle – bortset fra virksomhedsovertagelser – er opstået på anskaffelsestidspunktet uden at have effekt på resultat eller skattepligtig indkomst. I de tilfælde, hvor opgørelse af skatteværdien kan foretages efter alternative beskatningsregler,

## || | D.2 Anvendt regnskabspraksis

måles udskudt skat på grundlag af den planlagte anvendelse af aktivet henholdsvis afvikling af forpligtelsen.

Udskudte skatteaktiver, herunder skatteværdien af fremførselsberettigede skattemæssige underskud, indregnes med den værdi, hvortil de forventes at blive anvendt, enten ved udligning i skat af fremtidig indtjening eller ved modregning i udskudte skatteforpligtelser inden for samme juridiske skatteenhed og jurisdiktion.

Udskudt skat måles på grundlag af de skatteregler, der med balancedagens lovgivning vil være gældende, når den udskudte skat forventes udløst som aktuel skat. Ændring i udskudt skat som følge af ændringer i skattesatser indregnes i resultatopgørelsen.

### Gældsforpligtelser

Finansielle forpligtelser indregnes ved lånoptagelse til det modtagne provenu efter fradrag af afholdte transaktionsomkostninger. I efterfølgende perioder indregnes de finansielle forpligtelser til amortiseret kostpris, svarende til den kapitaliserede værdi ved anvendelse af den effektive rente, således at forskellen mellem proventuet og den nominelle værdi indregnes i resultatopgørelsen over låneperioden.

I finansielle forpligtelser indregnes tillige den kapitaliserede restleasingforpligtelse på finansielle leasingkontrakter. Øvrige gældsforpligtelser måles til amortiseret kostpris.

### Periodeafgrænsningsposter, passiver

Periodeafgrænsningsposter, indregnet under forpligtelser, omfatter modtagne betalinger vedrørende indtægter i de efterfølgende år.

### Pengestrømsopgørelse

Pengestrømsopgørelsen viser koncernens pengestrømme fra drifts-, investerings- og finansieringsaktivitet for året samt koncernens likvider ved årets begyndelse og slutning. Likviditetsvirkningen af køb og salg af virksomheder vises separat under pengestrømme fra investeringsaktivitet. I pengestrømsopgørelsen medtages pengestrømme vedrørende købte virksomheder fra købstidspunktet, og pengestrømme vedrørende solgte virksomheder medtages frem til salgstidspunktet.

### Pengestrøm fra driftsaktivitet

Pengestrømme fra driftsaktivitet opgøres efter den indirekte metode med udgangspunkt i nettoomsætningen med fradrag for driftsudgifter og reguleret for ikke-kontante driftsposter, ændring i arbejdskapitalen, betalte finansielle og ekstraordinære poster samt betalte selskabsskatter.

### Pengestrøm fra investeringsaktivitet

Pengestrømme fra investeringsaktivitet omfatter betalinger i forbindelse med køb og salg af virksomheder og aktiviteter, materielle anlægsaktiver samt værdipapirer henført til investeringsaktiviteten.

### Pengestrøm fra finansieringsaktivitet

Pengestrømme fra finansieringsaktivitet omfatter betalinger afledt af ændringer i størrelse eller sammensætning af selskabets aktiekapital, betalt udbytte samt optagelse af og afdrag på prioritetsgæld, anden langfristet gæld og kortfristet bankgæld.

### Likvider

Likvider omfatter likvide beholdninger, tilgodehavende og gæld til tilknyttede virksomheder samt kortfristede værdipapirer med en løbetid på under tre måneder, og som uden hindring kan omsættes til likvide beholdninger, og hvorpå der kun er ubetydelige risici for værdiændringer.

## D.3 Resultatopgørelse

### Koncern- og årsregnskab 1. oktober – 30. september

tkr.	Note	Koncern		Moderselskab	
		2013/2014	2012/2013	2013/2014	2012/2013
<b>Nettoomsætning</b>	<b>1</b>	3.506.720	3.645.606	3.311.412	3.512.774
Produktionsomkostninger		-2.992.851	-3.201.491	-2.863.508	-3.101.624
<b>Bruttoresultat</b>		<b>513.869</b>	<b>444.115</b>	<b>447.904</b>	<b>411.150</b>
Salgsomkostninger		-332.370	-323.545	-282.792	-289.642
Administrationsomkostninger		-26.408	-25.342	-18.361	-18.571
Resultat før andre driftsindtægter		<b>155.091</b>	<b>95.228</b>	<b>146.751</b>	<b>102.937</b>
Andre driftsomkostninger	<b>2</b>	-33	-3.058	-28	-3.049
Andre driftsindtægter	<b>3</b>	25.519	57.391	28.783	57.391
<b>Resultat før finansielle poster</b>		<b>180.577</b>	<b>149.561</b>	<b>175.506</b>	<b>157.279</b>
Resultat efter skat i dattervirksomheder	<b>6</b>	0	0	-2.047	-8.304
Finansielle indtægter	<b>4</b>	184	365	142	365
Finansielle udgifter	<b>5</b>	-4.107	-4.215	-3.520	-4.147
<b>Ordinært resultat</b>		<b>176.654</b>	<b>145.711</b>	<b>170.081</b>	<b>145.193</b>
Skat af ordinært resultat	<b>7</b>	-50.900	-42.359	-44.327	-41.841
<b>Årets resultat</b>		<b>125.754</b>	<b>103.352</b>	<b>125.754</b>	<b>103.352</b>
<b>Forslag til resultatdisponering</b>					
Foreslået udbytte				322.000	103.000
Overført overskud				-196.246	352
				<b>125.754</b>	<b>103.352</b>

|

## D.4 Balance

## Koncern- og årsregnskab 1. oktober – 30. september

Aktiver		Koncern		Moderselskab	
tkr.	Note	2013/2014	2012/2013	2013/2014	2012/2013
<b>Anlægsaktiver</b>					
<b>Immaterielle anlægsaktiver</b>					
	<b>8</b>				
Goodwill		118.279	26.618	0	0
Udviklingsprojekter og software		62.239	0	0	0
<b>Immaterielle anlægsaktiver i alt</b>		<b>180.518</b>	<b>26.618</b>	<b>0</b>	<b>0</b>
<b>Materielle anlægsaktiver</b>					
	<b>9</b>				
Grunde og bygninger		86.016	93.340	86.016	93.340
Indretning af lejede lokaler		26.212	8.915	26.212	8.915
Driftsmateriel og inventar		87.191	64.743	71.600	64.552
Anlæg under opførelse		7.994	31.442	7.994	31.442
<b>Materielle anlægsaktiver i alt</b>		<b>207.413</b>	<b>198.440</b>	<b>191.822</b>	<b>198.249</b>
<b>Finansielle anlægsaktiver</b>					
Kapitalandele i dattervirksomheder	<b>6</b>	0	0	152.019	6.271
Andre værdipapirer	<b>10</b>	105	105	105	105
<b>Finansielle anlægsaktiver i alt</b>		<b>105</b>	<b>105</b>	<b>152.124</b>	<b>6.376</b>
<b>Anlægsaktiver i alt</b>		<b>388.036</b>	<b>225.163</b>	<b>343.946</b>	<b>204.625</b>
<b>Omsætningsaktiver</b>					
Varebeholdninger		<b>61.269</b>	<b>50.707</b>	<b>49.919</b>	<b>50.707</b>
<b>Tilgodehavender</b>					
Tilgodehavender fra salg		569.238	501.857	550.754	495.912
Tilgodehavende hos tilknyttede virksomheder		297.615	524.795	236.050	524.795
Entreprisekontrakter, netto	<b>11</b>	295.617	205.671	295.617	205.671
Udskudt skatteaktiv	<b>12</b>	17.384	0	13.652	0
Tilgodehavende selskabsskat, sambeskatning		100.483	0	100.483	0
Finansielt tilgodehavende hos sambeskattede virksomheder		596	655.030	596	655.030
Andre tilgodehavender		29.489	38.195	29.449	38.078
Periodeafgrænsningsposter	<b>13</b>	9.460	11.162	4.255	11.116
<b>Tilgodehavender i alt</b>		<b>1.319.882</b>	<b>1.936.710</b>	<b>1.230.856</b>	<b>1.930.602</b>
<b>Likvide beholdninger</b>		<b>242</b>	<b>0</b>	<b>242</b>	<b>0</b>
<b>Omsætningsaktiver i alt</b>		<b>1.381.393</b>	<b>1.987.417</b>	<b>1.281.017</b>	<b>1.981.309</b>
<b>Aktiver i alt</b>		<b>1.769.429</b>	<b>2.212.580</b>	<b>1.624.963</b>	<b>2.185.934</b>

## D.4 Balance

## Koncern- og årsregnskab 1. oktober – 30. september

Passiver	tkr.	Note	Koncern		Moderselskab	
			2013/2014	2012/2013	2013/2014	2012/2013
<b>Egenkapital</b>		<b>14</b>				
Aktiekapital			151.000	151.000	151.000	151.000
Overført overskud			211.252	407.498	211.252	407.498
Foreslået udbytte			322.000	103.000	322.000	103.000
<b>Egenkapital i alt</b>			<b>684.252</b>	<b>661.498</b>	<b>684.252</b>	<b>661.498</b>
<b>Hensatte forpligtelser</b>						
Garantiforpligtelser			89.831	78.351	86.835	78.351
Udskudt skat		<b>15</b>	0	2.198	0	2.310
Andre hensatte forpligtelser			69.174	69.209	69.174	69.209
<b>Hensatte forpligtelser i alt</b>			<b>159.005</b>	<b>149.758</b>	<b>156.009</b>	<b>149.870</b>
<b>Gældsforpligtelser</b>						
<b>Langfristede gældsforpligtelser</b>						
Obligationer			21.196	32.874	21.196	32.874
<b>Langfristede gældsforpligtelser i alt</b>			<b>21.196</b>	<b>32.874</b>	<b>21.196</b>	<b>32.874</b>
<b>Kortfristede gældsforpligtelser</b>						
Bankgæld			0	2	0	2
Finansiel gæld til tilknyttede virksomheder			109.451	7.934	0	0
Modtagne forudbetalinger fra kunder		<b>11</b>	163.654	206.117	160.019	206.117
Leverandørgæld			129.195	138.880	125.663	133.031
Gæld til tilknyttede virksomheder			146.654	16.258	151.191	17.732
Skyldig selskabsskat, sambeskatning			0	660.872	0	660.872
Anden gæld			279.761	261.623	255.335	251.020
Periodeafgrænsningsposter		<b>16</b>	76.261	76.764	71.298	72.918
<b>Kortfristede gældsforpligtelser i alt</b>			<b>904.976</b>	<b>1.368.450</b>	<b>763.506</b>	<b>1.341.692</b>
<b>Gældsforpligtelser i alt</b>			<b>926.172</b>	<b>1.401.324</b>	<b>784.702</b>	<b>1.374.566</b>
<b>Passiver i alt</b>			<b>1.769.429</b>	<b>2.212.580</b>	<b>1.624.963</b>	<b>2.185.934</b>
<b>Kontraktlige forpligtelser og eventualposter</b>		<b>17</b>				
<b>Noter uden henvisning</b>		<b>21–25</b>				

## I | D.5 Udvikling i egenkapital

### | Koncern- og årsregnskab 1. oktober – 30. september

tkr.	Koncern og moderselskab			
	Aktiekapital	Overført overskud	Foreslået udbytte	I alt
Egenkapital 1. oktober 2012	151.000	407.146	73.000	631.146
Udbetalt udbytte	0	0	-73.000	-73.000
Årets resultat	0	352	103.000	103.352
<b>Egenkapital 30. september 2013</b>	<b>151.000</b>	<b>407.498</b>	<b>103.000</b>	<b>661.498</b>
Udbetalt udbytte	0	0	-103.000	-103.000
Årets resultat	0	-196.246	322.000	125.754
<b>Egenkapital 30. september 2014</b>	<b>151.000</b>	<b>211.252</b>	<b>322.000</b>	<b>684.252</b>

|



## D.6 Pengestrømsopgørelse

### Koncern- og årsregnskab 1. oktober – 30. september

tkr.	Note	Koncern	
		2013/2014	2012/2013
Nettoomsætning		3.506.720	3.645.606
Omkostninger		-3.326.143	-3.496.045
Reguleringer	18	77.404	33.774
<b>Pengestrøm fra primær drift før ændring i arbejdskapital</b>		<b>257.981</b>	<b>183.335</b>
Ændring i arbejdskapital	19	-182.060	29.035
Finansielle poster, netto		-3.923	-3.850
Betalt selskabsskat og regulering vedrørende tidligere år		-24.812	-28.569
<b>Pengestrøm fra driftsaktivitet</b>		<b>47.186</b>	<b>179.951</b>
Køb af immaterielle anlægsaktiver	8	0	0
Køb af materielle anlægsaktiver	9	-37.117	-33.930
Salg af materielle anlægsaktiver		6.707	6.130
Køb af kapitalandele	20	-230.551	0
<b>Pengestrøm til investering</b>		<b>-260.961</b>	<b>-27.800</b>
Ændring i langfristet gæld		-11.678	-114
Ændring i bankgæld		-2	2
Betalt udbytte		-103.000	-73.000
<b>Pengestrøm fra finansiering</b>		<b>-114.680</b>	<b>-73.112</b>
<b>Årets pengestrøm fra drifts-, investerings- og finansieringsaktivitet</b>		<b>-328.455</b>	<b>79.039</b>
Likvide beholdninger 1. oktober	11	516.861	437.822
<b>Likvide beholdninger 30. september</b>		<b>188.406</b>	<b>516.861</b>
Likvide beholdninger kan specificeres som:			
Tilgodehavende hos tilknyttede virksomheder (Siemens Financial Services)		297.615	524.795
Finansiell gæld til tilknyttede virksomheder		-109.451	-7.934
Andre likvide midler		242	0
		<b>188.406</b>	<b>516.861</b>

|

## D.7 Noter

## Koncern- og årsregnskab 1. oktober – 30. september

tkr.	Koncern		Moderselskab	
	2013/2014	2012/2013	2013/2014	2012/2013
<b>1 - Omsætning</b>				
Salg af varer og tjenesteydelser, indland	2.861.232	2.979.031	2.709.568	2.893.901
Salg af varer og tjenesteydelser, udland	645.488	666.575	601.844	618.873
	<b>3.506.720</b>	<b>3.645.606</b>	<b>3.311.412</b>	<b>3.512.774</b>
Af konkurrencemæssige hensyn opdeles omsætningen ikke i segmenter.				
<b>2 - Andre driftsomkostninger</b>				
Tab ved salg af anlægsaktiver	33	3.058	28	3.049
	<b>33</b>	<b>3.058</b>	<b>28</b>	<b>3.049</b>
<b>3 - Andre driftsindtægter</b>				
Gevinst ved salg af anlægsaktiver	633	6.109	493	6.109
Huslejeindtægt	24.886	51.282	28.290	51.282
	<b>25.519</b>	<b>57.391</b>	<b>28.783</b>	<b>57.391</b>
<b>4 - Finansielle indtægter</b>				
Renteindtægter fra øvrige koncernforbundne virksomheder	6	9	5	9
Øvrige renteindtægter	178	356	137	356
	<b>184</b>	<b>365</b>	<b>142</b>	<b>365</b>
<b>5 - Finansielle udgifter</b>				
Renteudgifter til øvrige koncernforbundne virksomheder	528	425	41	369
Renteudgifter af bankgæld og værdipapirer	528	984	518	972
Øvrige renteudgifter og garantiprovisioner	3.051	2.806	2.961	2.806
	<b>4.107</b>	<b>4.215</b>	<b>3.520</b>	<b>4.147</b>

tkr.	Moderselskab	
	2013/2014	2012/2013
<b>6 - Kapitalandele i dattervirksomheder</b>		
Anskaffelsessum 1. oktober	46.470	46.470
Årets tilgang	147.795	0
<b>Anskaffelsessum 30. september</b>	<b>194.265</b>	<b>46.470</b>
Reguleringer 1. oktober	-40.199	-31.895
Resultat af kapitalinteresser	-2.047	-8.304
<b>Reguleringer 30. september</b>	<b>-42.246</b>	<b>-40.199</b>
<b>Regnskabsmæssig værdi 30. september</b>	<b>152.019</b>	<b>6.271</b>

Navn	Hjemsted	Selskabskapital	Kapitalandel	Resultat efter skat
Siemens Industry Software A/S	Ballerup	500	-5.159	678
Siemens Healthcare Diagnostics ApS	Ballerup	500	72.021	11.725
Erhvervede rettigheder			62.239	-8.300
Koncerngoodwill			22.918	-6.150
			<b>152.019</b>	<b>-2.047</b>
Begge selskaber er 100 % ejede datterselskaber af Siemens A/S.				

## D.7 Noter

## Koncern- og årsregnskab 1. oktober – 30. september

tkr.	Koncern		Moderselskab	
	2013/2014	2012/2013	2013/2014	2012/2013
<b>7 - Skat af ordinært resultat</b>				
<b>Skat af årets resultat</b>	<b>50.900</b>	<b>42.359</b>	<b>44.327</b>	<b>41.841</b>
Der specificeres således:				
Skat af årets skattepligtige indkomst	64.038	42.223	60.582	42.434
Regulering vedrørende tidligere år	-3.148	1.253	-676	1.250
Regulering af udskudt skat	-9.990	-1.117	-15.579	-1.843
	<b>50.900</b>	<b>42.359</b>	<b>44.327</b>	<b>41.841</b>

	Koncern			I alt
	Goodwill	Erhvervede rettigheder	Software	
<b>8 - Immaterielle anlægsaktiver</b>				
Anskaffelsessum 1. oktober 2013	269.868	0	1.031	270.899
Årets tilgang ved køb af virksomhed	112.791	70.539	0	183.330
Anskaffelsessum 30. september 2014	<b>382.659</b>	<b>70.539</b>	<b>1.031</b>	<b>454.229</b>
Afskrivninger 1. oktober 2013	-243.250	0	-1.031	-244.281
Årets afskrivninger	-21.130	-8.300	0	-29.430
Afskrivninger 30. september 2014	<b>-264.380</b>	<b>-8.300</b>	<b>-1.031</b>	<b>-273.711</b>
<b>Regnskabsmæssig værdi 30. september 2014</b>	<b>118.279</b>	<b>62.239</b>	<b>0</b>	<b>180.518</b>
Regnskabsmæssig værdi 30. september 2013	<b>26.618</b>	<b>0</b>	<b>0</b>	<b>26.618</b>
Afskrives over	<b>Maks. 7 år</b>	<b>Maks. 7 år</b>	<b>3 år</b>	

	Moderselskab			I alt
	Goodwill		Software	
Anskaffelsessum 1. oktober 2013	204.079		1.031	205.110
Årets afgang	0		-11	-11
<b>Anskaffelsessum 30. september 2014</b>	<b>204.079</b>		<b>1.020</b>	<b>205.099</b>
Afskrivninger 1. oktober 2013	-204.079		-1.031	-205.110
Årets afgang	0		11	11
Afskrivninger 30. september 2014	<b>-204.079</b>		<b>-1.020</b>	<b>-205.099</b>
<b>Regnskabsmæssig værdi 30. september 2014</b>	<b>0</b>		<b>0</b>	<b>0</b>
Regnskabsmæssig værdi 30. september 2013	<b>0</b>		<b>0</b>	<b>0</b>
Afskrives over	<b>Maks. 7 år</b>		<b>3 år</b>	

## D.7 Noter

## Koncern- og årsregnskab 1. oktober – 30. september

tkr.	Koncern				I alt
	Grunde og bygninger	Indretning af lejede lokaler	Driftsmateriel og inventar	Driftsmateriel under opførelse	
<b>9 - Materielle anlægsaktiver</b>					
Anskaffelsessum 1. oktober 2013	165.788	22.760	159.444	31.442	379.434
Årets tilgang ved køb af virksomhed	0	0	18.362	0	18.362
Årets tilgang	0	6.301	24.243	6.573	37.117
Årets afgang	-754	-18.729	-17.315	-2	-36.800
Reklassificering	5.734	22.132	2.153	-30.019	0
Anskaffelsessum 30. september 2014	<b>170.768</b>	<b>32.464</b>	<b>186.887</b>	<b>7.994</b>	<b>398.113</b>
Afskrivninger 1. oktober 2013	-72.448	-13.845	-94.701	0	-180.994
Årets afskrivninger	-13.058	-2.782	-23.959	0	-39.799
Årets afgang	754	10.375	18.964	0	30.093
Afskrivninger 30. september 2014	<b>-84.752</b>	<b>-6.252</b>	<b>-99.696</b>	<b>0</b>	<b>-190.700</b>
<b>Regnskabsmæssig værdi 30. september 2014</b>	<b>86.016</b>	<b>26.212</b>	<b>87.191</b>	<b>7.994</b>	<b>207.413</b>
Regnskabsmæssig værdi 30. september 2013	<b>93.340</b>	<b>8.915</b>	<b>64.743</b>	<b>31.442</b>	<b>198.440</b>
Afskrives over	<b>25-50 år</b>	<b>Lejeperiode</b>	<b>3-10 år</b>		

Der indgår aktiver til udlejning med tkr. 15.417 under driftsmateriel og inventar.

	Moderselskab				I alt
	Grunde og bygninger	Indretning af lejede lokaler	Driftsmateriel og inventar	Driftsmateriel under opførelse	
Anskaffelsessum 1. oktober 2013	165.788	22.760	158.867	31.442	378.857
Årets tilgang	0	6.301	24.027	6.573	36.901
Årets afgang	-754	-18.729	-15.665	-2	-35.150
Reklassificering	5.734	22.132	2.153	-30.019	0
Anskaffelsessum 30. september 2014	<b>170.768</b>	<b>32.464</b>	<b>169.382</b>	<b>7.994</b>	<b>380.608</b>
Afskrivninger 1. oktober 2013	-72.448	-13.845	-94.315	0	-180.608
Årets afskrivninger	-13.058	-2.782	-18.979	0	-34.819
Årets afgang	754	10.375	15.512	0	26.641
Afskrivninger 30. september 2014	<b>-84.752</b>	<b>-6.252</b>	<b>-97.782</b>	<b>0</b>	<b>-188.786</b>
<b>Regnskabsmæssig værdi 30. september 2014</b>	<b>86.016</b>	<b>26.212</b>	<b>71.600</b>	<b>7.994</b>	<b>191.822</b>
Regnskabsmæssig værdi 30. september 2013	<b>93.340</b>	<b>8.915</b>	<b>64.552</b>	<b>31.442</b>	<b>198.249</b>
Afskrives over	<b>25-50 år</b>	<b>Lejeperiode</b>	<b>3-10 år</b>		

Der indgår ikke aktiver til udlejning under driftsmateriel og inventar.

## D.7 Noter

## Koncern- og årsregnskab 1. oktober – 30. september

tkr.	Koncern		Moderselskab	
	2013/2014	2012/2013	2013/2014	2012/2013
<b>10 - Andre værdipapirer</b>				
Anskaffelsessum 1. oktober	133	133	133	133
Anskaffelsessum 30. september	<b>133</b>	<b>133</b>	<b>133</b>	<b>133</b>
Reguleringer 1. oktober	-28	-28	-28	-28
Reguleringer 30. september	<b>-28</b>	<b>-28</b>	<b>-28</b>	<b>-28</b>
<b>Regnskabsmæssig værdi 30. september</b>	<b>105</b>	<b>105</b>	<b>105</b>	<b>105</b>
<b>11 - Entrepriskontrakter, netto</b>				
Entrepriskontrakter	1.624.550	1.685.596	1.624.550	1.685.596
Modtagne forudbetalinger fra kunder	-1.492.587	-1.686.042	-1.488.952	-1.686.042
	<b>131.963</b>	<b>-446</b>	<b>135.598</b>	<b>-446</b>
Der fordeles således i balancen:				
Entrepriskontrakter, netto	295.617	205.671	295.617	205.671
Modtagne forudbetalinger fra kunder, netto	-163.654	-206.117	-160.019	-206.117
	<b>131.963</b>	<b>-446</b>	<b>135.598</b>	<b>-446</b>
<b>12 - Udskudt skatteaktiv</b>				
Udskudt skatteaktiv 1. oktober	0	0	0	0
Tilgang ved køb af virksomhed	7.184	0	0	0
Ændring i udskudt skat som følge af ændring af selskabsskatteprocenten	-69	0	197	0
Regulering vedrørende tidligere år	-64	0	383	0
Årets ændring i udskudt skatteaktiv	10.333	0	13.072	0
<b>Udskudt skatteaktiv 30. september</b>	<b>17.384</b>	<b>0</b>	<b>13.652</b>	<b>0</b>
Udskudt skatteaktiv vedrører:				
Immaterielle anlægsaktiver	3.390	0	385	0
Materielle anlægsaktiver	-4.816	0	-5.201	0
Omsætningsaktiver	-5.835	0	-5.984	0
Hensættelser og gældsforpligtelser	24.645	0	24.452	0
<b>Udskudt skat i alt</b>	<b>17.384</b>	<b>0</b>	<b>13.652</b>	<b>0</b>

**13 - Periodeafgrænsningsposter**

Periodeafgrænsningsposter, indregnet under aktiver, omfatter afholdte omkostninger vedrørende efterfølgende regnskabsår.

**14 - Egenkapital**

Aktiekapitalen består af 1.510.000 aktier á 100 kr.

## D.7 Noter

## Koncern- og årsregnskab 1. oktober – 30. september

tkr.	Koncern		Moderselskab	
	2013/2014	2012/2013	2013/2014	2012/2013
<b>15 - Udskudt skat</b>				
Udskudt skat 1. oktober	2.198	2.802	2.310	2.930
Ændring i udskudt skat som følge af ændring af selskabsskatteprocenten	0	18	0	-83
Regulering vedrørende tidligere år	0	513	0	1.223
Årets ændring i udskudt skat	-2.198	-1.135	-2.310	-1.760
<b>Udskudt skat 30. september</b>	<b>0</b>	<b>2.198</b>	<b>0</b>	<b>2.310</b>
Udskudt skat vedrører:				
Immaterielle anlægsaktiver	0	-571	0	-571
Materielle anlægsaktiver	0	7.140	0	7.246
Omsætningsaktiver	0	24.201	0	24.201
Hensættelser og gældsforpligtelser	0	-28.572	0	-28.566
<b>Udskudt skat i alt</b>	<b>0</b>	<b>2.198</b>	<b>0</b>	<b>2.310</b>

**16 - Periodeafgrænsningsposter**

Periodeafgrænsningsposter, indregnet under forpligtelser, omfatter modtagne betalinger vedrørende indtægter i de efterfølgende år.

<b>17 - Eventualforpligtelser</b>				
Arbejdsgarantier stillet over for tredjemand	1.294.986	1.065.518	1.294.894	1.065.518
Heraf garanteret af koncernselskab	142.782	174.968	142.782	174.968
Huslejepligtelser	176.597	253.684	176.597	253.684
Øvrige leasingforpligtelser	34.110	35.582	28.119	31.846

Selskabet hæfter solidarisk med andre sambeskattede selskaber i koncernen for betaling af selskabsskatter for indkomstårene efter 2013 og kildeskatter, som forfaldt til betaling 1. juli 2012 eller senere i sambeskatningskredsen.

tkr.	2013/2014	2012/2013
<b>18 - Pengestrømsopgørelse – regulering</b>		
Afskrivninger	69.229	39.994
Gevinst ved afhændelse af anlægsaktiver	-551	-3.051
Ændring i garantihensættelser	7.943	2.958
Ændring i øvrige hensatte forpligtelser	-35	-6.127
Gevinst ved afhændelse af aktiviteter	818	0
	<b>77.404</b>	<b>33.774</b>
<b>19 - Ændring i arbejdskapital</b>		
Ændring i varebeholdninger	13.604	34.025
Ændring i tilgodehavender	-127.751	-100.973
Ændring i leverandørgæld med videre	-67.913	95.983
	<b>-182.060</b>	<b>29.035</b>
<b>20 - Køb af aktiviteter og kapitalandele</b>		
Immaterielle anlægsaktiver	95.831	0
Materielle anlægsaktiver	18.362	0
Varebeholdninger	24.166	0
Tilgodehavender	23.660	0
Udskudt skatteaktiv	7.184	0
Leverandørgæld	-886	0
Hensættelser	-3.170	0
Anden gæld	-22.095	0
	<b>143.052</b>	<b>0</b>
Goodwill og erhvervede rettigheder	87.499	0
Købssum	<b>230.551</b>	<b>0</b>

## D.8 Noter uden henvisning

### Koncern- og årsregnskab 1. oktober – 30. september

tkr.	Koncern		Moderselskab	
	2013/2014	2012/2013	2013/2014	2012/2013
<b>21 - Personaleudgifter</b>				
Honorar til moderselskabets bestyrelse	676	680	676	680
Vederlag til moderselskabets direktion	9.403	10.379	9.403	10.379
Gager og lønninger i øvrigt	783.132	793.215	723.808	748.929
Pensioner	81.564	81.643	76.054	78.321
Andre udgifter til social sikring	13.643	11.546	13.082	11.287
Øvrige personaleomkostninger	1.852	0	0	0
	<b>890.270</b>	<b>897.463</b>	<b>823.023</b>	<b>849.596</b>
Gennemsnitligt antal medarbejdere	<b>1.325</b>	<b>1.323</b>	<b>1.238</b>	<b>1.280</b>
<b>22 - Honorar til generalforsamlingsvalgt revisor</b>				
	<b>1.082</b>	<b>1.108</b>	<b>940</b>	<b>1.031</b>
Der specificeres som følgende:				
Honorar for revision	947	964	829	899
Honorar for revisionslignende ydelser	91	100	91	112
Honorar for andre ydelser end revision	44	44	20	20
	<b>1.082</b>	<b>1.108</b>	<b>940</b>	<b>1.031</b>

### 23 - Anvendelse af afledte finansielle instrumenter

Som led i sikring af indregnede og ikke-indregnede transaktioner anvender Siemens A/S valutaterminkontrakter.

#### Indregnede transaktioner

Sikring af indregnede transaktioner omfatter væsentligste tilgodehavender og gældsposter.

#### Valutarisici

	Betaling/Udløb	Tilgodehavende	Gældsforpligtelse	Afdækket ved valutaterminkontrakter	Nettoposition
USD	<1 år	678	-820	0	-142
EUR	<1 år	318.339	-18.632	-12.135	287.572
NOK	<1 år	35	-48	0	-13
GBP	<1 år	801	-119	0	682
CHF	<1 år	463	-100	0	363
SEK	<1 år	45	-181	1.445	1.309
PLN	<1 år	0	-2	0	-2
		<b>320.361</b>	<b>-19.902</b>	<b>-10.690</b>	<b>289.769</b>

Pr. 30. september 2014 udgør urealiserede nettotab på afledte finansielle instrumenter til valutasikring 9 tkr., der er indregnet i resultatopgørelsen.

### 24 - Oplysning om nærtstående parter og transaktioner med disse

Selskabets nærtstående parter omfatter bestyrelse, direktion og ledende medarbejdere samt disse personers nærtstående familiemedlemmer. Nærtstående parter omfatter endvidere selskaber i Siemens AG koncernen.

Siemens A/S ultimative moderselskab er Siemens AG, Wittelbacherplatz 2, München, Tyskland. Koncernregnskabet for Siemens AG kan rekvireres ved henvendelse til selskabet.

### 25 - Verserende retssager

Selskabet er ikke part i væsentlige verserende retssager.

Siemens A/S  
Borupvang 9  
2750 Ballerup  
44 77 44 77

[siemens.dk](http://siemens.dk)