

SIEMENS

Ingenuity for life

Siemens A/S Årsrapport 2016/2017

CVR-nr. 16 99 30 85

Borupvang 9, 2750 Ballerup • siemens.dk

Indhold

Året i hovedtræk for Siemens A/S koncernen

03 Året i hovedtræk for Siemens A/S koncernen

Påtegninger

04 Ledelsens regnskabspåtegning

05 Den uafhængige revisors revisionspåtegning

Ledelsesberetning

07 Selskabsoplysninger

07 Koncernoversigt

08 5 års hovedtal for koncernen

09 Beretning

10 Forretningen – risici og ledelsessystem

12 Siemens miljøportefølje

13 Siemens A/S forretningsområder

18 Medarbejdere

21 Miljø

22 Samfundet

Koncern- og årsregnskab 1. oktober – 30. september

24 Regnskabsberetning – Siemens A/S koncernen

25 Resultatopgørelse

26 Balance

28 Egenkapitalsopgørelse

29 Pengestrømsopgørelse

30 Noter

43 Noter uden henvisning

Året i hovedtræk for Siemens A/S koncernen

Udviklingen i forretningsåret 2016/2017 har samlet set været tilfredsstillende for Siemens A/S koncernen.

Ordreindgangen var lavere end året før, hvilket imidlertid var forventet, da ordreindgangen i forretningsåret 2015/2016 var ekstraordinært stor. Som følge af den store ordrebeholdning er omsætningen steget med 13 %.

Siemens A/S koncernen opnåede i regnskabsåret et resultat på 175 mio. kr., hvilket er en forbedring på 22 mio. kr. i forhold til sidste år. En væsentlig del af resultatstigningen skyldes en engangsindtægt fra lejer i forbindelse med opsigelse af lejemål.

Der forventes udloddet 137 mio. kr. i udbytte.

Omkostningerne i koncernen til salg og administration er steget i forhold til forretningsåret 2015/2016 som følge af den øgede aktivitet samt generelle pris- og lønstigninger.

Siemens A/S har med virkning fra 2. oktober 2017 frasolgt sine aktiviteter i Siemens Aeration Competence Center (ACC) i Helsingør til Howden.

Siemens A/S har med virkning fra ultimo november 2017 solgt sine kapitalandele i Siemens Healthcare A/S. Salget sker som et led i en planlagt selvstændig børsnotering af Healthcare-aktiviteterne.

Siemens A/S har annonceret lukningen af fabrikken for flowmålere i Sønderborg. Lukningen sker ultimo 2018.

Siemens AG koncernen har den 26. september 2017 meddelt, at Siemens planlægger at fusionere sine Mobility-aktiviteter med Alstom. Siemens AG vil bevare aktiemajoriteten i det nye selskab, som får hovedkvarter i Paris og bliver noteret på den franske børs. Arbejdet med at udskille de danske aktiviteter forventes at blive afsluttet i 4. kvartal af kalenderåret 2018.

Siemens A/S har de seneste år varetaget visse centrale administrative funktioner for Siemens Wind Power A/S. I forbindelse med fusionen mellem Siemens Wind Power A/S og det spanske vindmølleelskab Gamesa til Siemens Gamesa Renewable Energy A/S er disse centrale funktioner blevet udskilt fra Siemens A/S.

Det gennemsnitlige antal beskæftigede er faldet i forhold til forretningsåret 2015/2016, hvilket primært skyldes overførsel af 114 medarbejdere til Siemens Wind Power A/S.

I det kommende forretningsår forventes en reduktion i medarbejderantallet som følge af lukningen af Siemens A/S fabrik for flowmålere i Sønderborg og salget af Siemens Aeration Competence Center (ACC) i Helsingør til Howden.

På baggrund af en lavere ordrebeholdning ved udgangen af forretningsåret 2016/2017 forventer Siemens A/S koncernen et mindre fald i omsætningen på op til 4 % i det kommende forretningsår.

Resultatet af den ordinære drift for koncernen forventes at ligge på samme niveau som i 2016/2017.



Claus Møller
Administrerende direktør, Siemens A/S

Ledelsens regnskabspåtegning

Bestyrelse og direktion har dags dato behandlet og godkendt årsrapporten og ledelsesberetningen for 2016/2017 for Siemens A/S.

Årsrapporten er aflagt i overensstemmelse med årsregnskabsloven.

Vi anser den valgte regnskabspraksis for hensigtsmæssig, således at årsrapporten giver et retvisende billede af koncernens og selskabets aktiver, passiver og finansielle stilling pr.

30. september 2017, samt af resultatet af koncernens og selskabets og koncernens aktiviteter og koncernens pengestrømme for regnskabsåret 1. oktober 2016 – 30. september 2017.

Ledelsesberetningen indeholder efter vores opfattelse en retvisende redegørelse for de forhold, beretningen indeholder. Årsrapporten indstilles til generalforsamlingens godkendelse.

Ballerup, den 5. december 2017

Direktion:



Claus Møller
(Administrerende direktør)

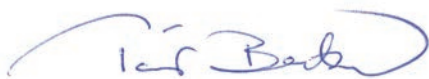


Jürgen Lippert
(Økonomidirektør)

Bestyrelse:



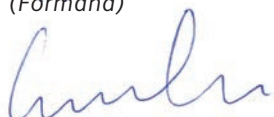
Peter Højland
(Formand)



Torkil Bentzen



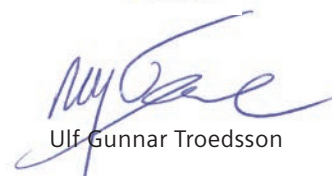
Antonis Eleftheriou



Matthias Alfred Werner Grossmann



Kristian Poulsen



Ulf Gunnar Troedsson

Den uafhængige revisors revisionspåtegning

Til kapitalejeren i Siemens A/S

Konklusion

Vi har revideret koncernregnskabet og årsregnskabet for Siemens A/S for regnskabsåret 1. oktober 2016 – 30. september 2017, der omfatter resultatopgørelse, balance, egenkapitalopgørelse og noter, herunder anvendt regnskabspraksis, for såvel koncernen som selskabet samt pengestrømsopgørelse for koncernen. Koncernregnskabet og årsregnskabet udarbejdes efter årsregnskabsloven.

Det er vores opfattelse, at koncernregnskabet og årsregnskabet giver et retvisende billede af koncernens og selskabets aktiver, passiver og finansielle stilling pr. 30. september 2017 samt af resultatet af koncernens og selskabets aktiviteter og koncernens pengestrømme for regnskabsåret 1. oktober 2016 – 30. september 2017 i overensstemmelse med årsregnskabsloven.

Grundlag for konklusion

Vi har udført vores revision i overensstemmelse med internationale standarder om revision og de yderligere krav, der er gældende i Danmark. Vores ansvar ifølge disse standarder og krav er nærmere beskrevet i revisionspåtegningens afsnit "Revisors ansvar for revisionen af koncernregnskabet og årsregnskabet". Vi er uafhængige af koncernen i overensstemmelse med internationale etiske regler for revisorer (IESBA's Etiske regler) og de yderligere krav, der er gældende i Danmark, ligesom vi har opfyldt vores øvrige etiske forpligtelser i henhold til disse regler og krav. Det er vores opfattelse, at det opnåede revisionsbevis er tilstrækkeligt og egnet som grundlag for vores konklusion.

Ledelsens ansvar for koncernregnskabet og årsregnskabet

Ledelsen har ansvaret for udarbejdelsen af et koncernregnskab og et årsregnskab, der giver et retvisende billede i overensstemmelse med årsregnskabsloven. Ledelsen har endvidere ansvaret for den interne kontrol, som ledelsen anser for nødvendig for at udarbejde et koncernregnskab og et årsregnskab uden væsentlig fejlinformation, uanset om denne skyldes besvigelser eller fejl.

Ved udarbejdelsen af koncernregnskabet og årsregnskabet er ledelsen ansvarlig for at vurdere koncernens og selskabets evne til at fortsætte driften; at oplyse om forhold vedrørende fortsat drift, hvor dette er relevant; samt at udarbejde koncernregnskabet og årsregnskabet på grundlag af regnskabsprincippet om fortsat drift, medmindre ledelsen enten har til hensigt at likvidere koncernen eller selskabet, indstille driften eller ikke har andet realistisk alternativ end at gøre dette.

Revisors ansvar for revisionen af koncernregnskabet og årsregnskabet

Vores mål er at opnå høj grad af sikkerhed for, om koncernregnskabet og årsregnskabet som helhed er uden væsentlig fejlinformation, uanset om denne skyldes besvigelser eller fejl, og at afgive en revisionspåtegning med en konklusion. Høj grad af sikkerhed er et højt niveau af sikkerhed, men er ikke en garanti for, at en revision, der udføres i overensstemmelse med internationale standarder om revision og de yderligere krav, der er gældende i Danmark, altid vil afdække væsentlig fejlinformation, når sådan findes. Fejlinformationer kan opstå som følge af besvigelser eller fejl og kan betragtes som væsentlige, hvis det med rimelighed kan forventes, at de enkeltvis eller samlet har indflydelse på de økonomiske beslutninger, som regnskabsbrugerne træffer på grundlag af koncernregnskabet og årsregnskabet.

Som led i en revision, der udføres i overensstemmelse med internationale standarder om revision og de yderligere krav, der er gældende i Danmark, foretager vi faglige vurderinger og opretholder professionel skepsis under revisionen. Herudover:

- Identificerer og vurderer vi risikoen for væsentlig fejlinformation i koncernregnskabet og årsregnskabet, uanset om denne skyldes besvigelser eller fejl, udformer og udfører revisionshandlinger som reaktion på disse risici samt opnår revisionsbevis, der er tilstrækkeligt og egnet til at danne grundlag for vores konklusion. Risikoen for ikke at opdage væsentlig fejlinformation forårsaget af besvigelser er højere end ved væsentlig fejlinformation forårsaget af fejl, idet besvigelser kan omfatte sammensværgelser, dokumentfalsk, bevidste udeladelser, vildledning eller tilsidesættelse af intern kontrol.
- Opnår vi forståelse af den interne kontrol med relevans for revisionen for at kunne udforme revisionshandlinger, der er passende efter omstændighederne, men ikke for at kunne udtrykke en konklusion om effektiviteten af koncernens og selskabets interne kontrol.
- Tager vi stilling til, om den regnskabspraksis, som er anvendt af ledelsen, er passende, samt om de regnskabsmæssige skøn og tilknyttede oplysninger, som ledelsen har udarbejdet, er rimelige.
- Konkluderer vi, om ledelsens udarbejdelse af koncernregnskabet og årsregnskabet på grundlag af regnskabsprincippet om fortsat drift er passende, samt om der på grundlag af det opnåede revisionsbevis er væsentlig usikkerhed forbundet med begivenheder eller forhold, der kan skabe betydelig tvivl om koncernens og selskabets evne til at fortsætte driften. Hvis vi konkluderer, at der er

Den uafhængige revisors revisionspåtegning

en væsentlig usikkerhed, skal vi i vores revisionspåtegning gøre opmærksom på oplysninger herom i koncernregnskabet og årsregnskabet eller, hvis sådanne oplysninger ikke er tilstrækkelige, modificere vores konklusion. Vores konklusion er baseret på det revisionsbevis, der er opnået frem til datoen for vores revisionspåtegning. Fremtidige begivenheder eller forhold kan dog medføre, at koncernen og selskabet ikke længere kan fortsætte driften.

- Tager vi stilling til den samlede præsentation, struktur og indhold af koncernregnskabet og årsregnskabet, herunder noteoplysningerne, samt om koncernregnskabet og årsregnskabet afspejler de underliggende transaktioner og begivenheder på en sådan måde, at der gives et retvisende billede heraf.
- Opnår vi tilstrækkeligt og egnet revisionsbevis for de finansielle oplysninger for virksomhederne eller forretningsaktiviteterne i koncernen til brug for at udtrykke en konklusion om koncernregnskabet. Vi er ansvarlige for at lede, føre tilsyn med og udføre koncernrevisionen. Vi er eneansvarlige for vores revisionskonklusion.

Vi kommunikerer med den øverste ledelse om bl.a. det planlagte omfang og den tidsmæssige placering af revisionen samt betydelige revisionsmæssige observationer, herunder eventuelle betydelige mangler i intern kontrol, som vi identificerer under revisionen.

Udtalelse om ledelsesberetningen

Ledelsen er ansvarlig for ledelsesberetningen.

Vores konklusion om koncernregnskabet og årsregnskabet omfatter ikke ledelsesberetningen, og vi udtrykker ingen form for konklusion med sikkerhed om ledelsesberetningen.

I tilknytning til vores revision af koncernregnskabet og årsregnskabet er det vores ansvar at læse ledelsesberetningen og i den forbindelse overveje, om ledelsesberetningen er væsentligt inkonsistent med koncernregnskabet eller årsregnskabet eller vores viden opnået ved revisionen eller på anden måde synes at indeholde væsentlig fejlinformation.

Vores ansvar er derudover at overveje, om ledelsesberetningen indeholder krævede oplysninger i henhold til årsregnskabsloven.

Baseret på det udførte arbejde er det vores opfattelse, at ledelsesberetningen er i overensstemmelse med koncernregnskabet og årsregnskabet og er udarbejdet i overensstemmelse med årsregnskabslovens krav. Vi har ikke fundet væsentlig fejlinformation i ledelsesberetningen.

København, den 5. december 2017

Ernst & Young
Godkendt Revisionspartnerselskab
CVR-nr. 30 70 02 28

Søren Skov Larsen
Statsautoriseret revisor

Selskabsoplysninger

Siemens A/S

Borupvang 9
2750 Ballerup

CVR-nr.: 16 99 30 85

Stiftet: 1993

Hjemsted: Ballerup

Bestyrelse

Peter Højland, formand

Torkil Bentzen

Antonis Eleftheriou

Matthias Alfred Werner Grossmann

Kristian Poulsen

Ulf Gunnar Troedsson

Direktion

Claus Møller
Jürgen Lippert

Revisor

Ernst & Young

Godkendt Revisionspartnerselskab

Osvald Helmuths Vej 4

2000 Frederiksberg

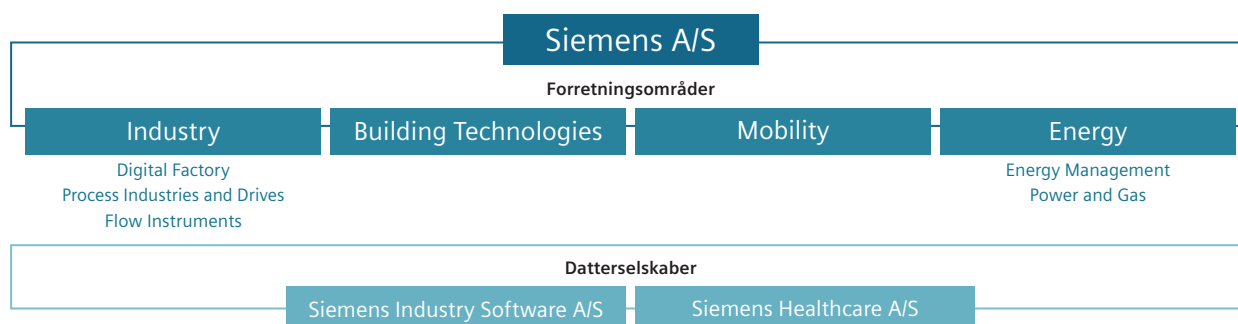
Søren Skov Larsen

Generalforsamling

Ordinær generalforsamling afholdes den 5. december 2017.

Koncernoversigt

Siemens koncernoversigt pr. 30. september 2017



Øvrige Siemens aktiviteter i Danmark

Selskaberne er søsterselskaber til Siemens A/S og indgår ikke i konsolideringen af Siemens A/S.

- Siemens Finans Danmark – filial af Siemens Finans AB
- Mentor Graphics Scandinavia AB, Denmark Branch – Filial af MG Scandinavia AB
- S'PA GmbH Branch Denmark
- Siemens Gamesa Renewable Energy A/S

5 års hovedtal for koncernen

5 års hovedtal for Siemens A/S koncernen

mio.kr.	2016/2017	2015/2016	2014/2015	2013/2014	2012/2013
Omsætning	4.126	3.656	3.323	3.507	3.646
Resultat af primær drift	242	208	191	181	150
Finansielle poster	-8	-9	-5	-4	-4
Årets resultat	175	153	135	126	103
Udbytte	137	152	135	322	103
Anlægsaktiver	133	357	430	388	225
Omsætningsaktiver	1.601	1.412	1.229	1.381	1.988
Aktiver i alt	1.733	1.769	1.659	1.769	2.213
Aktiekapital	151	151	151	151	151
Egenkapital	539	515	497	684	661
Pengestrøm fra driftsaktivitet	268	150	180	47	180
Pengestrøm til investeringer	-1	-6	-42	-260	-28
– heraf investeringer i materielle anlægsaktiver	-7	-10	-43	-37	-34
Pengestrøm fra finansiering	-156	-138	-343	-115	-73
– heraf nettoudbyttebetalinger	-152	-135	-322	-328	-73
Pengestrøm i alt	111	6	-205	-328	79
Gennemsnitligt antal medarbejdere	1.162	1.294	1.333	1.325	1.323
Aktivers omsætningshastighed	2,4	2,1	1,9	1,8	2,0
Egenkapitalforrentning	33,3	30,2	22,9	18,7	16,0
Overskudsgrad (%)	5,9	5,7	5,7	5,1	4,1
Afkastningsgrad (%)	13,9	12,2	11,1	9,1	8,0
Soliditetsgrad (%)	31,4	29,1	30,0	38,7	29,9

Nøgletal er udarbejdet inklusive ophørte aktiviteter.
Sammenligningstal er korrigeret for spaltninger og fusioner.
Sammenligningstal er ikke korrigeret for køb/salg af forretningsområder.

Nøgletalsdefinitioner ifølge Den Danske Finansanalytikerforening:

Aktivers omsætningshastighed

Årets omsætning i forhold til gennemsnitlige operative aktiver.

Egenkapitalforrentning

Årets resultat efter skat i forhold til den gennemsnitlige egenkapital.

Overskudsgrad

Driftsresultat før renter i procent af nettoomsætningen.

Afkastningsgrad

Driftsresultat før renter i procent af gennemsnitlige operative aktiver.

Soliditetsgrad

Egenkapital ultimo i procent af samlede passiver ultimo.

Beretning

Siemens A/S har virket i det danske samfund siden midten af 1800-tallet, hvor koncernen leverede telegrafiudstyr og de første belysningsanlæg.

Den formelle etablering af Technisches Bureau Kopenhagen skete den 24. april 1893, og siden har Siemens deltaget aktivt i moderniseringen af det danske samfund med produkter og løsninger baseret på de nyeste teknologier med fokus på elektrificering, automatisering og senest digitalisering. I 2018 er det således 125 år siden, at Siemens etablerede sig i Danmark.

Siemens er tæt forbundet med elektrificeringen af samfundet, hvilket har været – og er – forudsætningen for at udvikle et moderne samfund. Det er Siemens strategi at fokusere sin forretning på de vækstmuligheder, der ligger i hele den elektriske værdikæde – fra produktion og transmission af elektricitet til effektiv udnyttelse af elektrisk energi. Med den stigende digitalisering åbner der sig nye muligheder for innovative produkter og løsninger, som vil få indflydelse på alle områder af samfundslivet, og Siemens fokuserer derfor på at udvikle digitale løsninger inden for alle forretningsområder.

Siemens AG koncernen er sig sit sociale ansvar bevidst og baserer sin virksomhed og strategi på principperne om bæredygtighed, som blandt andet er udtrykt i UN Global Compact, og koncernen bidrager aktivt til at fremme de 17 verdensmål, som FN har vedtaget i 2017. I forlængelse heraf har Siemens fastlagt en politik for bæredygtighed og CSR, som har til formål at styrke Siemens virke som en ansvarlig virksomhed i det danske samfund og medvirke til at udvikle Danmark i en mere bæredygtig retning.

Indsatsen sker på flere plan – i forhold til forretningen, i forhold til medarbejderne og miljøet samt i forhold til samfundet.

For Siemens er bæredygtighed tæt knyttet til forretningen, hvor indsatsen for at modvirke klimaforandringerne afspejler sig i en stor portefølje af produkter og løsninger, som bidrager til at reducere vores kunders CO₂-udledning. Som led heri har Siemens AG i 2015 annonceret, at koncernen har som mål at reducere sin egen CO₂-udledning med 50 % frem mod 2020, samt at være en 100 % CO₂-neutral virksomhed i 2030. Disse mål gælder også for Siemens aktiviteter i Danmark.

I forhold til medarbejderne er der generelt fokus på sundhed, hvor sportsklubben Siemens@ctive medvirker til at øge opmærksomheden på betydningen af motion.

Siemens AG koncernen gennemfører hvert andet år en global medarbejderundersøgelse, som sætter fokus på medarbejdernes holdning til og engagement i deres arbejdsplads, herunder spørgsmål om ledelse, værdier, kultur, mangfoldighed, integritet med videre. Undersøgelsen blev gennemført i april-maj 2017, og resultaterne er blevet drøftet med medarbejderne i løbet af august-september måned.

Hvad angår indsatsen i forhold til samfundet prioriterer Siemens at bidrage til at øge interessen for de naturvidenskabelige uddannelser, herunder i høj grad ingeniørfaget, da det er afgørende både for Siemens og for det danske samfund at have adgang til højt kvalificeret arbejdskraft nu og i fremtiden.

Som led i opfølgningen på CSR-indsatsen har Siemens identificeret et antal målepunkter (KPI'er), som rapporteres regelmæssigt med henblik på at følge udviklingen samt identificere behov for nye initiativer. Et udvalg af disse KPI'er indgår i dette års ledelsesberetning.

Siemens AG er siden 1999 blevet vurderet af Dow Jones Sustainability Index og har i september 2017 igen opnået en rating som en af de førende virksomheder i indekset. Endvidere blev Siemens AG af Corporate Knights udråbt til verdens mest bæredygtige virksomhed i 2017 i en sammenligning blandt ca. 4.000 virksomheder med en markedsværdi på minimum 2 milliarder USD.

Forretningen – risici og ledelsessystem

Siemens A/S koncernen er organiseret i fem forretningsområder, som hver repræsenterer en eller flere af Siemens AG's divisioner.

Divisionerne markedsfører Siemens AG's produkter og løsninger til private og offentlige kunder i Danmark enten direkte eller gennem distributører og forhandlere. Samarbejdet mellem divisionerne sikres blandt andet gennem Siemens Key Account Management, som er implementeret i forhold til udvalgte sektorer. Den målrettede indsats med fokus på et antal store kunder betyder også, at Siemens er mindre følsom over for generelle udsving i markedet.

Porteføljen er meget bred og strækker sig fra salg af enkelte komponenter og produkter til store, komplekse projekter, hvor engineering og projektledelse indgår som væsentlige elementer i den samlede ydelse. Disse projekter strækker sig ofte over flere år, og succesfuld gennemførelse kræver et tæt samarbejde med kundens projektorganisation.

Corporate Governance

Ud over gældende lovgivning er udgangspunktet for ledelsesprocesserne i Siemens A/S, at selskabet er et datterselskab i den tyske Siemens koncern. I tillæg dertil bestræber Siemens A/S sig på at følge gældende standarder for god corporate governance. Dette kommer blandt andet til udtryk i bestyrelsens sammensætning med uafhængige medlemmer samt bestyrelsens arbejdsgange, der i vidt omfang følger anbefalingerne for god selskabsledelse.

Risici

Koncernens væsentligste driftsrisici er knyttet til evnen til at håndtere større, komplicerede projekter og anlægsgøveler i henhold til de aftalte kravspecifikationer og terminer. Siemens har derfor fokus på uddannelse og certificering af projektledere, ligesom der er retningslinjer for godkendelsen af projekter af en vis størrelse og kompleksitet.

En stor del af Siemens A/S forretning relaterer sig til vindsektoren, hvilket blandt andet omfatter levering af komponenter til vindmølleindustrien samt transmissionsløsninger til offshore vindmølleparker. En nedgang i aktiviteten i vindsektoren vil derfor have betydning for udviklingen i omsætningen i flere divisioner.

Ud over markedsnedgang og store projekter udgør hacking af Siemens systemer, brud på konkurrencelovgivningen samt leverandørsvigt væsentlige risici for forretningen. Siemens har konstant fokus på minimering af risici, og Siemens ledelsessystemer er i høj grad designet til at håndtere disse risici.

Siemens ledelsessystem er nærmere beskrevet i det følgende afsnit – håndteringen af finansielle risici, herunder valuta-, rente- og kreditrisici er beskrevet i regnskabsberetningen.

Ledelsessystem

Siemens A/S har et integreret ledelsessystem, som omfatter kvaliteten af Siemens leverancer samt det interne og det eksterne miljø. Ledelsessystemet er certificeret i henhold til ISO 9001 (kvalitet), ISO 14001 (miljø) samt OHSAS 18001 (arbejds miljø), som bliver verificeret af Lloyd's to gange årligt med henblik på at identificere afvigelser og forbedrings tiltag. Ledelsessystemet recertificeres hvert tredje år, senest i februar 2016.

Siemens Business Conduct Guidelines (BCG) rummer Siemens AG's grundlæggende principper og regler for, hvordan vi ønsker at drive vores virksomhed med respekt for gældende love samt internationale og generelt anerkendte konventioner om overholdelse af menneskerettigheder, bekæmpelse af korrupsion med videre. Alle medarbejdere underskriver ved deres ansættelse BCG og får en gennemgang af retningslinjerne som led i deres introduktionsforløb. Endvidere afholdes der løbende kurser i relation til udvalgte områder for at sikre, at medarbejderne er ajour med kravene i lovgivningen samt koncernens politikker og retningslinjer. I 2016/2017 har 50 medarbejdere således deltaget i det grundlæggende compliance-kursus. Endvidere har 300 medarbejdere som led i den årlige "integrity dialogue" deltaget i træning vedrørende blandt andet overholdelse af konkurrencelovgivningen og reglerne vedrørende persondata.

Der er udnævnt compliance officers, som skal medvirke til at udbrede compliancekulturen i virksomheden, og der er blandt andet etableret en 'whistleblower'-ordning, som giver både medarbejdere og eksterne mulighed for anonymt at rapportere uregelmæssigheder. Der er ikke rapporteret nogen uregelmæssigheder i det seneste forretningsår i Siemens A/S koncernen.

Siemens AG har endvidere etableret et omfattende system til håndtering af risici gennem regelmæssige kontroller, som sikrer, at Siemens interne regler efterleves, og at regnskaberne er retvisende. Der er udnævnt risk and internal control officers, som er ansvarlige for at organisere det omfattende kontrolarbejde. Eksportkontrol er også et vigtigt indsatsområde, og der er udnævnt ECC officers (Export Control and Customs), som har til opgave at sikre, at Siemens efterlever reglerne for eksportkontrol.

Med den stigende digitalisering øges kravene til sikring af virksomhedens data og kommunikation mod uautoriseret indtrængen. Siemens har stor fokus på informationssikkerhed og arbejder løbende på at forbedre både de præventive kontroller og evnen til at afsløre forsøg på hacking. Ud over de tekniske løsninger er det af stor betydning, at medarbejderne har høj grad af opmærksomhed på informationssikkerhed. Derfor gennemføres der regelmæssigt tiltag i form af online træning og kurser – senest i foråret 2017, hvor 95 % af medarbejderne gennemførte en online træning om informationssikkerhed.

Som følge af EU forordning 2016/679 om persondataskyttelse er der i 2017 iværksat et projekt, som skal sikre, at Siemens A/S koncernen lever op til de nye EU-krav til håndtering af persondata, der træder i kraft 25. maj 2018. Dette arbejde skrider planmæssigt frem.

Leverandøransvar

Leverandørerne udgør en væsentlig del af den samlede værdikæde, og Siemens AG ser det som en del af sit ansvar at sikre, at virksomhedens leverandører lever op til høje standarder.

For at tydeliggøre Siemens principper for forretningsførelse er der udfærdiget et 'Code of Conduct for Siemens Suppliers', som alle selskabets leverandører forpligter sig til at overholde. 'Code of Conduct for Siemens Suppliers' bygger på principperne i FN's Global Compact, som blandt andet omhandler respekt for menneskerettigheder, arbejdstageres ret til organisering, eliminering af børnearbejde og diskrimination, miljøbeskyttelse og antikorrupsion.

Virksomheder, som Siemens indgår særligt tætte relationer med (Business Partners), bliver tillige underlagt en "compliance due diligence".

Siemens AG udgør den største enkeltleverandør til Siemens A/S. For at sikre at tredjepartsleverandørerne lever op til retningslinjerne, gennemføres en årlig evaluering af alle leverandører, som leverer for mere end 50.000 euro på årsbasis til Siemens A/S, med fokus på kvalitet, leverancesikkerhed, miljøledelse og sikkerhed. Evalueringen bidrager til at minimere risikoen for leverandørsvigt og problemer med compliance i forsyningskæden.

Kundetilfredshed

Kundetilfredsheden måles årligt ved hjælp af den internationalt anerkendte Net Promoter Score (NPS), som vurderer, hvorvidt kunderne vil anbefale Siemens til andre. På baggrund af undersøgelsen gennemføres tiltag til at forbedre ydelser og service på områder, hvor kunderne påpeger forbedringsmuligheder.

Resultatet af den seneste undersøgelse, der er gennemført i foråret 2017, viser, at kundetilfredsheden er gået frem efter en mindre tilbagegang i 2016. Fremgangen skyldes især en positiv udvikling i divisionerne Building Technologies, Process Industries & Drives samt Siemens Healthcare A/S. Udviklingen i den gennemsnitlige score fremgår af nedenstående tabel.

Udviklingen i kundernes vurdering* af Siemens A/S

Kundetilfredshed	2016/2017	2015/2016	2014/2015
Kundernes vurdering af Siemens (gennemsnit på skala 1-10)	8,2	7,9	8,0

* Spørgsmål: Hvor sandsynligt er det, at De vil anbefale Siemens til en kollega eller forretningspartner?

Ud over den årlige undersøgelse måler enkelte divisioner regelmæssigt kundetilfredsheden i forbindelse med projekter og serviceleverancer.

Siemens miljøportefølje

Siemens miljøportefølje

Den globale opvarmning stiller vores samfund over for store udfordringer blandt andet i form af stigende vandstand i verdenshavene og hyppigere forekomst af ekstreme vejrforhold både i form af regn og tørke. Det er derfor vigtigt at reducere den stigende udledning af CO₂ til atmosfæren.

Verden har imidlertid stigende behov for energi, og derfor er det også vigtigt at udvikle alternativer til fossile brændstoffer samt optimere anvendelsen af energi. Siemens bidrager hertil gennem en af verdens største porteføljer af miljøvenlige løsninger og produkter, som medvirker til at reducere CO₂-udledningen og dermed bremse den globale opvarmning. Det drejer sig blandt andet om løsninger til at øge energieffektiviteten i industrien og i kraftværker, reducere energiforbruget i bygninger og producere vedvarende energi baseret på vind.

Siemens AG's miljøportefølje udgjorde ifølge den seneste opgørelse på koncernniveau pr. 30. september 2017 i alt 47 % af den samlede omsætning, hvilket er en stigning på et procentpoint i forhold til året før. Ifølge samme opgørelse bidrog koncernens miljøportefølje til at reducere kundernes CO₂-udledning med 570 millioner tons akkumuleret, hvilket er en stigning på godt 9 % i forhold til året før.

Også i Danmark bidrager Siemens miljøportefølje til at reducere CO₂-udledningen og forbedre miljøet.

Siemens har i det forgangne forretningsår vundet nye ordrer på energioptimeringsprojekter, hvilket medvirker til at nedsætte energiforbruget i bygningerne og dermed CO₂-udledningen. Samtidig bidrager løsningerne til et bedre indeklima og dermed til et bedre arbejdsmiljø.

Siemens er i samarbejde med Aarsleff Rail A/S i gang med at elektrificere den resterende del af jernbanen i Danmark, hvilket vil bidrage til at nedbringe CO₂-udledningen fra transportsektoren. Den første strækning (Esbjerg-Lunderskov) er afsluttet, og arbejdet på de næste strækninger forløber planmæssigt.

Siemens er i færd med at implementere ordren på etablering af HVDC-forbindelsen til Holland, hvilket styrker Danmarks forbindelser til omverdenen og dermed bidrager til at sikre fundamentet for udbygningen af vedvarende energi gennem et sammenhængende transmissionsnet.

Siemens har vundet et antal ordrer på levering af transmissionsudstyr til offshore vindmølleparker omkring Storbritannien. Endvidere har Siemens som underleverandør til vindmølleindustrien leveret en stor del af komponenterne til de vindmøller, som er blevet produceret i Danmark.

Siemens A/S søsterselskab Siemens Gamesa Renewable Energy A/S bidrager også væsentligt til reduktionen af CO₂ gennem opsætning af vindmøller og har en førende position på verdensmarkedet for offshore vindmøller.



Stort potentiale for elektrificering af færgedriften

Elektrificering af samfundet er en væsentlig forudsætning for at nedbringe CO₂-udledningen, da elektrificeringen øger anvendelsesmulighederne for alternativ energi. Transport-sektoren er en vigtig sektor i den forbindelse, idet en væsentlig del af Danmarks CO₂-udledning kommer herfra. Siemens udgav i oktober 2016 en rapport, som viste, at det ville være profitabelt at omlægge 39 ud af de i alt 52 kystnære indenrigsfærger til eldrift. Samtidig vil omlægningen betyde en væsentlig reduktion i udledningen af CO₂.

Siemens A/S forretningsområder

Industry

Industry repræsenterer Siemens AG's divisioner Digital Factory og Process Industries and Drives. Endvidere er Siemens produktionsfaciliteter inden for Flow Instruments en del af industriforretningen.

Aktiviteter inden for industriel software varetages af datterselskabet Siemens Industry Software A/S.

Salget i Danmark har udviklet sig positivt med stigende omsætning i 2016/2017 sammenlignet med året før, hvilket skyldes en positiv udvikling hos flere store kunder samt tilgang af nye kunder.

Digital Factory og Process Industries and Drives

De to divisioners produkter og løsninger spænder fra standardprodukter og komponenter over systemløsninger til energi- og automationsteknologi. Siemens produkter kan således indgå i alle sammenhænge inden for industrien og danne baggrund for innovative automationsløsninger, da porteføljen rummer alt inden for avancerede procesinstrumenter, installations- og koblingsmateriel samt de såkaldte drivetrain løsninger, hvor gear, kobling, motor og frekvensomformere er optimeret, så der opnås lavere energiforbrug.

Som den førende leverandør af industrisoftware bidrager Siemens til at optimere og digitalisere hele værdikæden i produktionsvirksomheder – fra produktdesign og produktudvikling til salg og service. I den forbindelse har koncernen senest lanceret MindSphere, som er Siemens åbne cloud baserede IoT (Internet of Things) operativsystem. MindSphere giver mulighed for intelligent anvendelse af de mange data, som dannes i forbindelse med virksomhedernes produktion, til blandt andet at overvåge produktionen med henblik på at gennemføre forebyggende vedligehold.

Divisionernes salg fordeler sig på direkte salg til slutkunder i industrien, salg via distributører samt certificerede Solution Partners. En stor del af salget af produkter og komponenter foregår online via Siemens Industry Mall.

Flow Instruments

Flow Instruments producerer elektroniske målere baseret på coriolis teknologien. Endvidere gennemføres der forsknings- og udviklingsaktiviteter vedrørende mekaniske og elektroniske målere baseret på for eksempel magnetisk-, induktiv- og ultralydsteknologier.

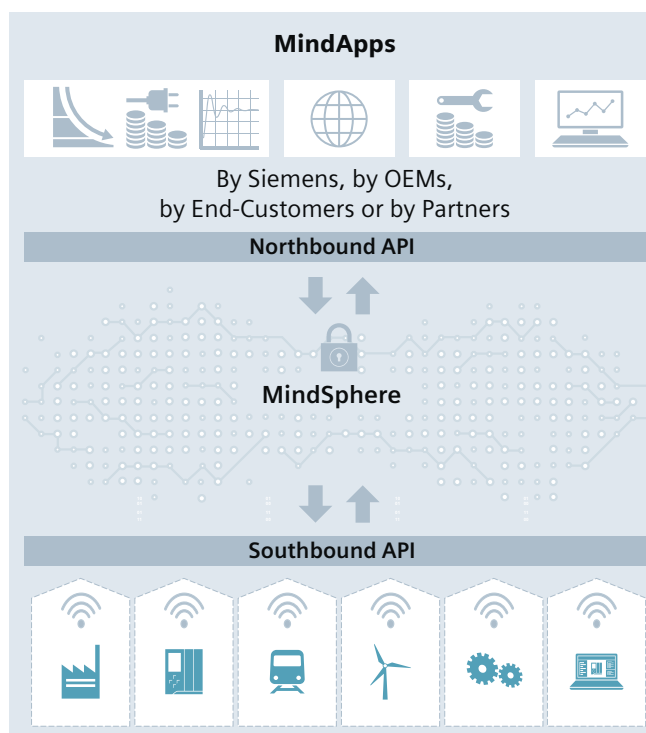
Omsætningen af digitale flowmålere har imidlertid ikke udviklet sig som forventet, hvilket hovedsagelig skyldes udviklingen på olie- og gasmarkedet, og det har derfor været nødvendigt at flytte udvikling og produktion til eksisterende fabrikker i udlandet. Lukningen af fabrikken i Sønderborg forventes at blive realiseret ultimo 2018.

Siemens Industry Software A/S

Datterselskabet Siemens Industry Software A/S leverer løsninger til design af produkter (Product Lifecycle Management, PLM), samt softwareløsningen COMOS, som er rettet mod procesindustrien.

Software produkterne med tilhørende services fra Siemens Industry Software A/S indgår som en del af Siemens overordnede Digital Enterprise portefølje.

Som følge af tilgang af en ny storkunde er omsætningen steget markant i 2016/2017.



Flere danske virksomheder har valgt at investere i MindSphere

MindSphere er et åbent cloud baseret IoT operativsystem, hvorfra produktionsvirksomheder og andre virksomheder kan lagre og overvåge deres produktionsdata og på sigt også automatisk håndtere firmware- og sikkerhedsopdateringer, få diagnosealarmer fra produktionen eller automatisk udveksle data med ERP-systemer, CRM-systemer eller andre cloud-løsninger. Basis for denne funktionalitet vil være et system af apps, som kan programmeres af Siemens, kunden selv eller partnere.

Siemens A/S forretningsområder

Building Technologies

Building Technologies leverer produkter og løsninger til bygninger, som sparer energi, øger komforten og giver sikkerhed ved at beskytte mennesker og værdier. Løsningerne kan leveres enkeltvis eller som multidisciplinløsninger, som blandt andet omfatter styring af lys, varme og ventilation samt adgangssikring, videoovervågning, tyverisikring, branddetektering og slukning.

Siemens er en af de førende leverandører på markedet og servicerer en bred vifte af både private og offentlige kunder. Kombinationen af et højt kompetenceniveau og en stærk løsningsportefølje betyder, at Siemens er i stand til også at løse opgaver med meget specifikke krav, der spænder fra eksempelvis pharmaindustrien til bevaringsværdige bygninger.

Omsætningen i Building Technologies har udviklet sig positivt i 2016/2017, hvilket blandt andet skyldes en række større energioptimeringsprojekter. Siemens er såkaldt ESCO-leverandør (Energy Service Company) og tilbyder energirenoveringer med garanterede besparelser. Dette forretningsområde udvikler sig meget positivt med en fortsat udbygning af kundeporteføljen inden for kommuner, regioner og hospitaler samt private virksomheder.

Danmark er langt fremme i Europa, når det drejer sig om energirenovering af bygninger. Danmarks største ESCO-projekt på Hvidovre Hospital blev i maj måned hædret som bedste energirenoveringsprojekt i 2017 af European Energy Service Award. Projektet skal sikre hospitalet en årlig energibesparelse på 33 %, som er garanteret af Siemens. Projektet forventes at blive afsluttet i 4. kvartal af kalenderåret 2018.



Digitaliseringen bidrager til at optimere bygningsdriften

Digitaliseringen forbedrer mulighederne for at optimere driften af bygninger markant. Med managementplatformen DesigoCC indsamles data fra en lang række operative systemer i en bygning. Eksempelvis kan styring af rumtemperatur, ventilation, lys og adgang på hotelværelser integreres med booking-systemet, hvilket øger komforten og reducerer omkostningerne.

Mobility

Mobility leverer løsninger inden for transport og logistik med henblik på at sikre en pålidelig og miljøvenlig infrastruktur til blandt andre jernbaner, havne og lufthavne samt løsninger, der kan håndtere udfordringerne fra den øgede trafik i byerne som følge af den stigende urbanisering. Divisionen beskæftiger således et stort antal specialister, der arbejder med IT- og kommunikationsløsninger til den danske transportsektor samt projekter i udlandet.

Omsætningen i Mobility er faldet i 2016/2017, hvilket primært skyldes ændrede leveranceplaner på et par af de store projekter, som divisionen har vundet de seneste år. Disse projekter løber over flere år, og omsætningen vil variere fra år til år afhængig af fremdriften på projekterne.

Hvad angår det nye signalsystem til S-banen, er den første strækning mellem Hillerød og Jægersborg i kommerciel drift, og arbejdet med de næste strækninger forløber planmæssigt. Det samlede projekt forventes at blive afsluttet i 2021.

I forbindelse med elektrificeringen af jernbanen er den første strækning mellem Esbjerg og Lunderskov indviet, og arbejdet med strækningen København-Køge-Ringsted er startet. Det samlede elektrificeringsprojekt forventes at blive afsluttet i 2026.

Andre større igangværende leverancer er blandt andet installationen af kommunikationsudstyr (GSM-R Voice) i fjernbanetogene samt S-togene, levetidsforlængelsen af det nuværende automatiske togkontrolsystem (ATC) samt udvikling af de kommunikationsmoduler, der skal sikre, at ATC-systemet kan kommunikere med den nye Europæiske standard for sikkerhed (ERTMS), som er ved at blive implementeret på fjernbanen. Projekterne følger de fastlagte planer.

Digitaliseringen vil få stor indflydelse på transportsektoren, da det bliver muligt at udforme integrerede løsninger ved at samtænke både kollektive og private transportformer, når rejser skal planlægges. Med Rejseplanen og Rejsekortet har Danmark taget et godt skridt mod et mere integreret system, som kan videreudbygges ved hjælp af digitale løsninger.

Siemens har som led i sin strategi for digitalisering inden for transportsektoren lanceret Railigent® platformen, som baserer sig på Siemens cloudbaserede MindSphere løsning. Railigent® giver mulighed for at optimere driften af togmateriel med henblik på at sikre maksimal udnyttelse af udstyret gennem opsamling og analyse af data vedrørende togets drift.

Siemens AG koncernen har den 26. september 2017 meddelt, at man planlægger at fusionere sine Mobility aktiviteter med Alstom. Siemens AG vil bevare aktiemajoriteten i det nye selskab, som får hovedkvarter i Paris og bliver noteret på den franske børs. Arbejdet med at udskille de danske aktiviteter forventes at blive afsluttet i løbet af 2018.



Flere eksempler på integrerede transportløsninger

Siemens har gjort sig flere erfaringer med integrerede transportløsninger i Tyskland. Eksempelvis har Siemens i samarbejde med Verkehrsverbund Berlin-Brandenburg lavet en integreret transportplanlægger, som omfatter både offentlig transport, delebiler, delecykler, taxi og parkering. Og i samarbejde med Südostbahn i Schweiz har Siemens udviklet et appbaseret billetsystem.

Siemens A/S forretningsområder

Energy

Energy repræsenterer Siemens AG koncernens divisioner Energy Management og Power and Gas, som også inkluderer Power Generation Services.

Omsætningen i Energy-forretningen er steget markant i 2016/2017 som følge af stærk fremdrift på projekter vundet i tidligere forretningsår.

Energy Management

Energy Management beskæftiger sig med transmission og distribution af energi, hvor Siemens er en af verdens førende udbydere af produkter, systemer og løsninger til elnettet. Porteføljen omfatter blandt andet lav- og mellemspændingsudstyr, netstationer, koblingsanlæg og transformere samt højspændingsudstyr.

I Danmark leverer Energy Management eksempelvis højspændte jævnstrømsforbindelser (HVDC) og mange af de netstationer, der transmitterer strømmen fra højspændingsnettet til distributionsnettet, samt transformerstationer til havvindmølleparker. De primære kunder er energi- og forsyningsselskaber samt større industrivirksomheder. Endvidere leverer divisionen en del udstyr i form af transformere og GIS-anlæg til de danske vindmølleproducenter – en forretning, som har været i stærk vækst de seneste år.

Divisionen har en meget stor del af sine aktiviteter uden for Danmarks grænser og har i de senere år vundet en række ordrer på elektrisk udrustning omfattende blandt andet mellem- og højspændingsanlæg til vindmølleparker ved Storbritannien og i den tyske del af Nordsøen. Endvidere er arbejdet med at etablere en HVDC-forbindelse til Holland (project Cobra) gået i gang.

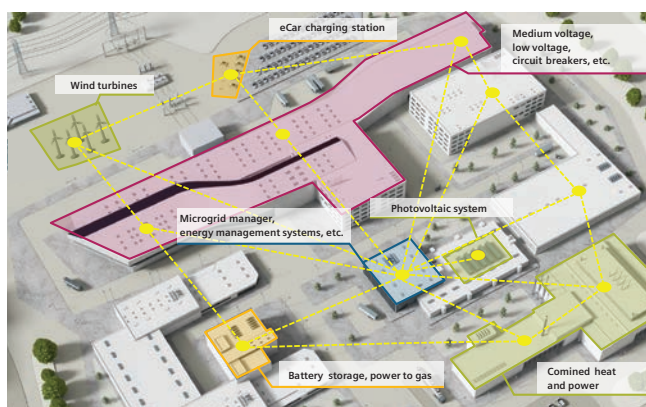
Power and Gas

Power and Gas udvikler globalt innovative teknologier, der er afgørende for at gøre energiproduktion så effektiv som mulig. Produktpaletten omfatter blandt andet damp- og gasturbiner, kompressorer samt kontrolsystemer, som styrer, regulerer og overvåger anlæggene. Endvidere udføres service- og vedligeholdelsesopgaver, herunder modernisering og opgradering af udstyr. De primære kunder er kraftværker, industri-, energi- og forsyningsselskaber samt olie- og gasindustrien.

Blandt de større projekter i 2016/2017 er leverancen af dampturbine, generator og kontrolanlæg til det kommende forbrændingsanlæg på Amager. Projektet startede i 2013 og skulle oprindeligt være afsluttet i 2016. Anlægget er imidlertid forsinket og forventes nu først at stå færdigt i 2018, hvorfor slutafregningen er udskudt til næste forretningsår.

Divisionen har i 2016/2017 vundet en del nye ordrer, herunder levering af kontrolanlæg til Amagerværket.

Power and Gas inkluderer også et Aeration Competence Center (ACC) i Helsingør, som har ansvar for udvikling af miljøvenlige og energieffektive produkter og løsninger til beluftning i forbindelse med eksempelvis spildevandsrensning, røggasafsvovling og fermentation. I forbindelse med Siemens AG koncernens frasalg af dampturbine- og kompressorforretningen, der blev offentliggjort i marts måned, er denne aktivitet imidlertid blevet afhændet til Howden, som vil videreføre forretningen. Howden er et datterselskab af Colfax Corporation, som har hovedsæde i USA. Den formelle overdragelse af de danske aktiviteter har fundet sted 2. oktober 2017.



Fremtidens digitale energistyring

Med den stigende udbredelse af ikke-fossile og decentrale energikilder, stiger behovet for effektiv overvågning og styring af det samlede energisystem, inklusive nye energilagringsteknikker, hvilket kan reducere behovet for udbygning af elnettet.

Healthcare

Siemens Healthcare A/S repræsenterer Siemens AG koncernens Healthcare forretning (Siemens Healthcare GmbH), som omfatter forretningsområderne Diagnostics Imaging, Advanced Therapies, Ultrasound, Laboratory Diagnostics, Point of Care Diagnostics samt Services. Services omfatter workflowoptimering, drift og vedligehold samt service af installeret udstyr. Produkter og løsninger markedsføres under navnet Siemens Healthineers.

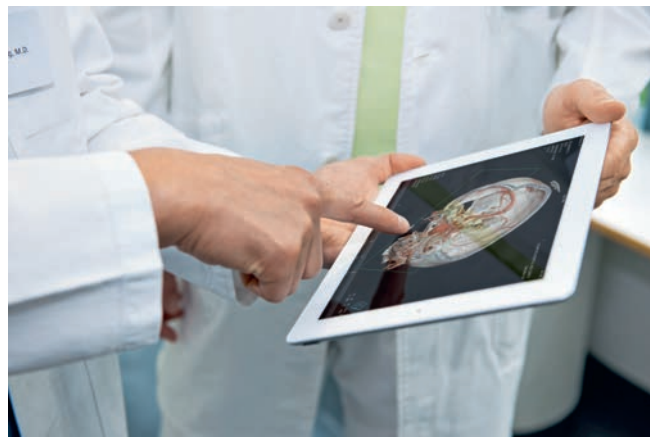
Siemens Healthineers er blandt markedets førende leverandører af innovative produkter og løsninger til både den offentlige sektor og private aktører i Danmark. Siemens Healthineers er totalleverandør af løsninger inden for billeddiagnostik, digitalt og konventionelt røntgenudstyr, MR-, CT- og PET-scannere, ultralydscannere samt laboratorieudstyr til hospitaler og praktiserende læger.

Inden for sundheds-IT er Siemens Healthineers leveringsdygtig i blandt andet systemer til elektronisk arkivering og udveksling af billeder (RIS/PACS-systemer), billedvisualiseringssystemet syngo.via, som kan anvendes på tværs af udstyr og lokationer, samt IT-baserede arkiveringsløsninger (VNA), der kan forenkle og forbedre samarbejdet mellem forskellige sundhedsprofessionelle. Siemens Healthineers er således godt rustet til at udnytte de store datamængder i sundhedsvæsenet til at forbedre kvaliteten af behandlingen samt optimere forretningsgangene.

Siemens Healthineers har styrket sin position på det danske marked i 2016/2017 gennem en række nye ordrer, herunder blandt andet nyt laboratorieautomationssystem til sygehuse i Viborg og Silkeborg, Magnetom Skyra MR-scannere til DNU og Regionshospitalet Randers, Flash CT-scanner til Bispebjerg Hospital samt opgradering af en række MR-scannere i Region Sjælland.

Den øgede ordretilgang har betydet, at den samlede omsætning i forretningsåret 2016/2017 er steget markant i forhold til 2015/2016.

I 2018 har Siemens AG koncernen planlagt at foretage en selvstændig børsnotering af Healthcare-aktiviteterne.



Nyt system til lagring af billeddata

Region Syddanmark har i 2017 fået leveret et Vender Neutral Archive (VNA) fra Siemens Healthineers. VNA'et skal indledningsvis bruges som lager til billeddata fra Kæbekirurgisk Afdeling på Odense Universitets Hospital og Nuklear Medicinsk afdeling i Esbjerg. VNA er fuldt integreret i regionens IT-infrastruktur, og der er mulighed for at udvide anvendelsen til andre specialafdelinger på tværs af Regionen i takt med standardisering og konsolidering af den regionale infrastruktur. Vores digitale løsning understøtter i dag mere end 120 forskellige billeddata-formater.

Medarbejdere

Medarbejdere

Et af Siemens A/S største aktiver er dygtige, innovative og højt motiverede medarbejdere. Derfor er aktiviteter, som understøtter medarbejdernes kompetencer og engagement, naturligt i fokus, og der implementeres løbende tiltag, som kan forbedre medarbejdernes sundhed og trivsel samt faglige og personlige udvikling.

Medarbejdernes engagement i og tilfredshed med arbejdspladsen måles hvert andet år i en global medarbejderundersøgelse, som danner grundlag for dialog og forbedringstiltag i hele virksomheden. Den seneste undersøgelse blev gennemført i april-maj 2017 og havde deltagelse af 643 medarbejdere i Siemens A/S, svarende til 78 % af medarbejderne. Dette er en mindre stigning i forhold til 2015-undersøgelsen, hvor svarprocenten lå på 75 %.

Koncernen har ændret konceptet for undersøgelsen i 2017, hvilket gør det vanskeligt at sammenligne resultaterne med 2015-undersøgelsen. Tre af spørgsmålene fra det tidligere 'engagement index' er imidlertid gentaget og en sammenligning på de tilsvarende spørgsmål i 2015 viser, at scoren er faldet fra 89 % til 83 %, hvilket indikerer et lavere engagement.

Blandt styrkepositionerne i 2017-undersøgelsen er, at medarbejderne føler, at de kan være sig selv på jobbet, at deres mening tages i betragtning, og at de føler sig trygge ved at sige deres mening. Omvendt peger medarbejderne på, at støtten til at jobrottere og til at afprøve nye arbejdsmetoder kan forbedres.

Resultaterne er blevet gennemgået på medarbejdermøder i august-september måned, og på baggrund af dialogen er der fastlagt konkrete forbedringstiltag i de enkelte afdelinger.

Medarbejderengagement	2016/2017	2015/2016	2014/2015
Overordnet engagementscore i procent 1)	83 %	Ikke gennemført	89 %

1) Engagementscoren er beregnet på basis af svarene på tre udvalgte spørgsmål. Tidligere indgik tre yderligere spørgsmål i scoren. Tallet inkluderer Siemens A/S ekskl. Flow Instruments.

Diversitet

Siemens AG har som mål at fremme diversiteten i virksomheden på globalt plan. Virksomheden skal afspejle det omgivende samfund, og diversitet anses for at være en værdifuld kilde til innovation og udvikling.

På baggrund heraf og med henvisning til Lov nr. 1383 om måltal og politikker for det underrepræsenterede køn har bestyrelsen for Siemens A/S sat som mål, at andelen af kvinder blandt de fem generalforsamlingsvalgte medlemmer skal udgøre 20 % i 2017. Pr. 30. september 2017 er der ingen generalforsamlingsvalgte kvinder i bestyrelsen, og målet er således ikke opnået. Selvom der i 2016/2017 er gennemført en ændring af bestyrelsens sammensætning, har det ikke været muligt at opfylde målsætningen, da det nye bestyrelsesmedlem er valgt som repræsentant for Siemens nordiske ledelse. Bestyrelsen har på den baggrund valgt at forlænge målet til 2020.

Siemens A/S har de seneste år oplevet en tilbagegang i andelen af kvinder i ledende positioner, hvorfor der i 2017 er blevet gennemført en analyse af de vilkår og eventuelle barrierer, der eksisterer for at opnå en større andel kvindelige ledere. På den baggrund er det kortsigtede mål at vende udviklingen og i 2020 at nå en andel på 20 %. På lang sigt er det målet at nå samme andel kvindelige ledere som andelen af kvindelige medarbejdere, der i dag ligger på 22 %.

For at realisere målet vil der blive gjort en øget indsats for at forbedre rekrutteringsgrundlaget ved at tiltrække en større andel kvinder med teknisk/ingeniørmæssig baggrund. Endvidere skal der arbejdes på at reducere de barrierer, som hæmmer kvinderne i at realisere deres karrierepotentiale, gennem ændrede politikker for ekstern rekruttering og talentudvikling samt en ændret ledelseskultur, som anerkender både de maskuline og de feminine værdier og kompetencer. Endvidere vil der løbende blive sat fokus på kønssammensætningen i virksomheden for at øge opmærksomheden på de ubevidste værdier og normer, som styrer adfærden.

Som led i den nye politik for mangfoldighed og rekruttering vil der blive foretaget ændringer i jobannonceringen, således at den i højere grad henvender sig til kvinder. Der vil både ved ekstern og intern lederrekruttering blive lagt vægt på en helhedsvurdering af kandidaterne omfattende både tekniske evner og evner for personaleledelse, og det tilstræbes at have minimum én kvalificeret kvindelig kandidat i ansørgerfeltet per stilling.

Endvidere skal der skabes større fleksibilitet i forbindelse med karriereudvikling, således at der tages hensyn til medarbejdernes forskellige livsfaser, og der skal udpeges flere kvinder til Siemens nordiske talentprogram.

Andelen af kvinder ansat i Siemens A/S koncernen udgør 22 %, men i de ingeniørstærke jobfunktioner (salg, teknisk service, projektledelse og engineering) udgør andelen af kvinder samlet set 10 %. Da det i høj grad er fra disse jobfunktioner, at lederne rekrutteres, er det en stor udfordring at nå målet på 20 %.

I forbindelse med ændringer i koncernens stillingsniveausystem er det besluttet ikke længere at fokusere på lederstillinger på stillingsniveau PL5 og opefter. Fremover vil måltallet relatere sig til alle ledere, uanset stillingsniveau. Da der er flere kvinder repræsenteret på de lavere stillingsniveauer betyder dette, at den samlede andel af kvindelige ledere er højere end den hidtidige opgørelse.

Kvinder i ledelse	2016/2017	2015/2016	2014/2015
Andelen af kvinder i ledende stillinger 1)	14 % (12 %)	16 % (13 %)	19 % (14 %)

1) Omfatter andelen af kvinder, som har lederansvar (i parentes er vist andelen af kvinder, som er indplaceret på Siemens stillingsniveau PL5 og opefter). Tallene omfatter Siemens A/S koncernen.

Arbejds miljø

Siemens sætter en høj standard for sikkerhed og sundhed for at skabe gode rammer for et attraktivt arbejdsliv for medarbejderne samt sikre kvalitet og effektivitet i opgaveløsningen.

Det er Siemens mål – også ud over gældende arbejdsmiljøkrav – at reducere antallet af arbejdsrelaterede ulykker og sygdomme til et realistisk minimum. Siemens opfordrer sine samarbejdspartnere til at dele denne ambition og samarbejder med både kunder og leverandører om løbende forbedringer.

Sikkerhed og sundhed er en integreret del af virksomheden og det daglige arbejde. Derfor er det vigtigt, at alle medarbejdere arbejder i et miljø med sikre processer, høj uddannelsesstandard og en arbejdsmiljøorganisation, der matcher virksomhedens målsætning. Som led heri holdes der hvert år en landsdækkende arbejdsmiljødag med deltagelse af alle virksomhedens arbejdsmiljørepræsentanter.

Siemens A/S er certificeret i henhold til OHSAS 18001. Som led heri gennemføres derfor regelmæssige undersøgelser af både det fysiske og det psykiske arbejdsmiljø (APV). Den seneste APV, som er gennemført i juni 2016, viste generelt stor tilfredshed med arbejdspladsen blandt medarbejderne, idet 89 % var tilfredse med deres job, og 75 % var tilfredse med arbejdsmiljøet. På baggrund af undersøgelsen blev det besluttet at iværksætte en række forbedringstiltag, som i vid udstrækning er implementeret. Næste APV forventes at blive gennemført i oktober 2019.

Antallet af ulykker med mere end en dags fravær er forøget i 2016/2017 og ligger nu over det fastsatte mål på maksimalt 3 ulykker pr. million arbejdstimer. Den primære årsag til stigningen er et øget antal fald og snubleulykker. En analyse af disse viser dog ikke noget mønster, og det forventes derfor, at antallet af ulykker vil falde til et normalt niveau i det kommende forretningsår.

Statistikken for sygefravær viser en fortsat faldende tendens i 2016/2017.

Ulykker og sygefravær	2016/2017	2015/2016	2014/2015
Antal ulykker med fravær pr. million arbejdstimer 1)	5,9	2,8	1,3
Sygefravær i procent 2)	2,0 %	2,4 %	2,9 %

1) Antal ulykker med fravær mere end en dag målt i forhold det samlede antal normerede timer.

2) Antal timer med fravær som følge af egen sygdom eller barns sygdom i procent af det samlede antal normerede timer.

Medarbejdere

Sundhed

I Siemens prioriteres trivsel og sundhed højt. Det kommer blandt andet til udtryk i kantinerne, hvor maden tilberedes med fokus på sund kost. Alle medarbejdere tilbydes desuden dagligt gratis frugt, og flere lokationer har egne fitness-centre.

Alle medarbejdere er omfattet af en obligatorisk forsikring ved kritisk sygdom samt en generel helbredssikring.

Herudover er alle funktionærer omfattet af en forebyggelsesordning med mulighed for behandling af arbejdsrelaterede skader i muskler og led hos kiropraktor, fysioterapeut, zoneterapeut eller massør. Endvidere kan den enkelte medarbejder via forebyggelsesordningen bestille et helbredstjek.

Medarbejderne tilbydes at deltage i forskellige motionsaktiviteter såsom løb, cykling og fitness gennem sportsklubben Siemens@ctive. Siemens deltager desuden i kampagnen 'Vi cykler på arbejde', og deltog i år med 49 hold i den årlige DHL Stafet.

Siemens planlægger i 2017/2018 at gennemføre en intern certificering (healthy@siemens) som led i udviklingen af virksomhedens tilbud på sundhedsområdet.

Kompetenceudvikling

Siemens har en målsætning om at være en attraktiv arbejdsplads for både nuværende og kommende medarbejdere og lægger derfor stor vægt på, at virksomhedens medarbejdere løbende bliver dygtigere inden for deres felt.

Udvikling af medarbejderne har således høj prioritet i Siemens. Medarbejderudviklingen tager udgangspunkt i Performance Management Process (PMP), som er et ledelseskoncept, der er implementeret globalt i Siemens. Formålet med PMP er at give hver medarbejder værktøjer og motivation til at yde sit bedste i overensstemmelse med virksomhedens mål og strategi. I forbindelse med PMP-processen vurderes medarbejdernes resultater i det forgangne forretningsår samt deres potentiale til at påtage sig andre stillinger i fremtiden.

Certificering af projektledere

Siemens har sin egen projektlederuddannelse, der har til formål at sikre en høj kvalitet i virksomhedens projekter og dermed minimere risikoen for tab. Alle projekter med en omsætning på over 2,5 millioner euro skal således bemandes med en certificeret projektleder, og der gennemføres løbende uddannelse og certificering af projektlederne, så det sikres, at der til stadighed er de nødvendige ressourcer og kompetencer til at kunne håndtere de forskellige kategorier af projekter.

I 2016/2017 er der i Siemens A/S certificeret yderligere 4 projektledere, således at det samlede antal certificerede projektledere pr. 30. september 2017 udgør i alt 28. Hvad angår kommercielle projektledere (project controllers) har 5 medarbejdere opnået certificering i 2016/2017, hvilket bringer det samlede antal certificerede kommercielle projektledere op på 15.

Certificering af Key Account Managers

Ligeledes har Siemens udviklet sin egen uddannelse af Key Account Managers med mulighed for at blive certificeret. Det sikrer en høj fælles standard i Siemens rådgivning og salg til Key Account-kunder. Samtidig giver uddannelsen den enkelte Key Account Manager en unik mulighed for at forbedre sine kompetencer inden for blandt andet strategisk salg, finansielle emner, ledelse og samarbejde.

Miljø

Miljø

Siemens AG koncernen har som mål at halvere koncernens CO₂-udledning i 2020 sammenlignet med 2015 samt at være CO₂-neutral i 2030. De fastlagte koncernmål omfatter også Siemens A/S.

Siemens A/S er certificeret i henhold til ISO 14001 og har som led heri en generel målsætning om at reducere miljøbelastningen. Vigtige parametre i denne sammenhæng er forbruget af elektricitet, varme og vand, udledning af CO₂ fra biler og transport samt mængden af affald.

Siemens A/S hovedkontor på Borupvang er certificeret efter den såkaldte LEED Gold-standard (Leadership in Energy and Environment Design), hvor der er fastlagt mål for forbruget af strøm og varme. Målingerne viser et fortsat fald i forbruget på disse punkter.

Den samlede mængde affald er faldet i 2016/2017, samtidig med at andelen, som går til genanvendelse, er steget med et enkelt procentpoint.

Vandforbruget er faldet efter en stigning i 2015/2016.

Affald samt forbrug af el, vand og varme 1)	2016/2017	2015/2016	2014/2015
Samlet mængde affald i tons	117,5	124,0	113,7
– heraf andel til recycling i procent	55 %	54 %	42 %
Forbrug af strøm i kwh pr. m ² (LEED mål: 84)	73,4	75,0	76,7
Forbrug af varme i kwh pr. m ² (LEED mål: 80)	29,5	36,0	39,0
Forbrug af vand i liter pr. m ² (ingen mål)	362,0	389,2	360,3

1) Omfatter adressen Borupvang 9.

Siemens A/S afdækker via Ørsted (tidligere DONG Energy) sit årlige elforbrug med certifikater fra vedvarende energi fra Anholt vindmøllepark. Med købet af certifikater sikrer Siemens A/S, at virksomheden bidrager til omstillingen til mere bæredygtig energiproduktion i Danmark. Ørsted og en uafhængig revisor garanterer, at et beløb svarende til leverandørens nettoindtægt geninvesteres eller doneres for at fremme udbygningen af eller forskningen inden for vedvarende energiproduktion i Danmark.

En anden vigtig kilde til CO₂-udledning kommer fra firmabilerne. Siemens AG har som led i målet om at halvere koncernens CO₂-udledning sat sig som mål at reducere firmabilernes CO₂-udledning til 95 gram pr. kilometer (g/km) i 2020. Det hidtidige mål for 2015 lå på 120 g/km.

Udviklingen i CO₂-udledningen fra firmabilerne i Siemens A/S koncernen fremgår af nedenstående tabel.

CO ₂ -udledning fra firmabiler 1)	2016/2017	2015/2016	2014/2015
Normeret udledning	117,7	120,4	128,6
Faktisk udledning	167,3	169,3	175,1

1) Opgørelsen viser udledningen for den samlede portefølje af hvidplade firmabiler i de respektive forretningsår. Tallene for den faktiske udledning i 2014/2015 er opdateret med information om brændstofføb i udlandet.

Normtallet for den samlede portefølje af firmabiler lå pr. 30. september 2017 på 117,7 g/km, hvilket er et fald på godt 2 % i forhold til året før. Den faktiske udledning er også reduceret, men ligger fortsat væsentligt over normtallet.

EU har fra 1. september 2017 erstattet den hidtidige test-procedure for måling af nye bilers CO₂-udledning med en mere realistisk model. Når konsekvenserne heraf er kendt, vil Siemens AG gennemføre nye tiltag, som skal sikre en markant reduktion af firmabilernes CO₂-udledning med henblik på at nå koncernens mål. Når disse tiltag er kendt, vil de så vidt muligt blive indarbejdet i bilpolitikken i Siemens A/S.

Samfundet

Samfundet

Siemens forholder sig aktivt til samfundet, både nationalt og på lokalt plan, hvor virksomheden engagerer sig i de lokalområder, hvor den er placeret. Støtten til aktiviteter i samfundet er primært relateret til uddannelsesområdet, hvor Siemens gerne vil bidrage til at øge interessen for naturvidenskab og teknik hos begge køn. Endvidere deltager Siemens aktivt på det årlige folkemøde på Bornholm, hvor ledergruppen er engageret i en række debatter.

Samarbejde med forsknings- og uddannelsesinstitutioner

Siemens har tradition for samarbejde med de bedste uddannelsesinstitutioner, herunder de højere læreanstalter og universiteterne. Formålet med samarbejdet er blandt andet at skabe en direkte kontakt til talentfulde studerende, som måske en dag ønsker at blive en del af virksomhedens innovative medarbejderstab.

Tilbage i 2006 etablerede Siemens et Center for Knowledge Interchange (CKI) på Danmarks Tekniske Universitet (DTU). Dette var det første CKI-samarbejde, som Siemens etablerede uden for Tyskland, og i Danmark har især Siemens Gamesa Renewable Energy (tidligere Siemens Wind Power) haft glæde af samarbejdet.

I 2017 har Siemens blandt andet været medarrangør på DTU Spin-Out Day, hvor studerende fra forskellige tekniske områder præsenterede deres projekter for et panel af investorer, virksomhedsrepræsentanter og teknologiekspertter. Endvidere blev den årlige CKI-konference afholdt i september med fokus på maskine-læring, kunstig intelligens, big data og intelligente energiløsninger.

Per 1. oktober 2017 ændres samarbejdet, idet DTU fremover vil få status som Principal Partner University. Dette partnerskab omfatter 16 førende universiteter verden over. Forsknings-samarbejdet med Siemens Gamesa Renewable Energy videreføres uændret.

Lokalt har Siemens siden slutningen af 90'erne støttet børn og unge gennem en adoptionsordning med Grantofteskolen i Ballerup, hvor Siemens har fulgt en række klasser fra 7. klasse til afslutningen af 9. klasse. Eleverne har været på virksomhedsbesøg hos Siemens og har haft gæstelærere, som eksempelvis har undervist i ny teknologi. Hensigten har været at give børnene faglige og sociale oplevelser, som de kan bruge i deres voksenliv, samt stimulere deres interesse for naturvidenskab og teknik. Med udgangen af forretningsåret 2016/2017 har Siemens dog valgt at stoppe samarbejdet.

Siemensfonden modtager årligt et beløb fra Siemens A/S. Fonden donerer beløbet til forsknings- og uddannelsesprojekter primært inden for det naturvidenskabelige område. I forretningsåret 2016/2017 uddelte fonden 371 tkr. fordelt på 15 projekter, hvoraf hovedparten gik til studerendes afgangsprojekter på danske universiteter.

Endelig er Siemens med til at sponsorere Ingeniørforeningens kampagne 'Engineer the Future', som har til formål at tiltrække flere unge til ingeniørfaget. Som en del af initiativet kan skoleklasser bestille en ekspert til at komme og fortælle om sit arbejde, og tre af Siemens medarbejdere har gennemført formidlingskurser for at kunne bidrage hertil. Den 28. november 2016 afholdt Siemens i samarbejde med ATV og Engineer the Future et arrangement om skolevirksomhedssamarbejdet.

Velgørenhed

Siemens har i mange år fravalgt at give julegaver til kunder og samarbejdspartnere og donerer i stedet hvert år et beløb eller et produkt til et velgørende formål.

Støtten er siden 2013 gået til SOS Børnebyernes by på Zanzibar, hvortil Siemens har doneret en ultralydscanner og bidraget til at gennemføre en række tiltag til energirenovering i samarbejde med Solar A/S og Ingeniører uden Grænser. I 2016/2017 har Siemens støttet flere projekter vedrørende klimarenovering af børnebyen på Zanzibar med i alt 250 tkr., som blandt andet blev brugt til reparation af bygningernes tage, VVS-installationer og spildevandsafløb mv. samt etablering af regnvandssikring. Ud over støtten fra Siemens A/S valgte et antal medarbejdere at donere deres julegave til SOS Børnebyerne, hvilket blev til et samlet beløb på ca. 280 tkr.

Disse aktiviteter falder fint i tråd med de 17 globale verdensmål, som FN vedtog i september 2015 for at sikre en bæredygtig udvikling i både den rige og fattige del af verden.

Siemens er hovedsponsor for DiamantEnsemblet på Det Kongelige Bibliotek i København. Ensemblet opfører klassisk musik og er internationalt anerkendt. Støtten fra Siemens gør det blandt andet muligt løbende at tiltrække en perlerække af kendte, udenlandske musikere til gæsteoptræden i Den Sorte Diamant.

Siemens har i 2016/2017 opsagt samarbejdet med Det Kongelige Biblioteks studenterklub (Students Only!), samt sponsoraftalen med ARKEN Museum for Moderne Kunst i Ishøj.



Billede giver penge til Unicef By 2017

Børnehaven Ellekilde har i forbindelse med Ballerup Kommunes Unicef By-initiativ lavet 100 tegninger, der tilsammen udgør et stort billede med budskabet "FÆLLESSKAB". Siemens og en række virksomheder har haft billedet hængende i en uge, og hver virksomhed har derfor doneret 5.000 kr. til støtte for Unicefs arbejde.

Regnskabsberetning – Siemens koncernen

Koncernens omsætning er i regnskabsåret forøget med 470 mio. kr. fra 3.656 mio. kr. sidste år til 4.126 mio. kr. i indeværende år. Stigningen i nettoomsætningen er fordelt på alle forretningsområder.

Ordreindgangen var lavere end året før, hvilket imidlertid var forventet, da ordreindgangen i forretningsåret 2015/2016 var ekstraordinært stor. Som følge af den store ordrebeholdning er omsætningen steget med 13 %.

Omkostningerne i koncernen til salg og administration er forøget med samme niveau som omsætningen, set i forhold til forretningsåret 2015/2016.

Siemens A/S koncernen opnåede i regnskabsåret et resultat på 175 mio. kr., hvilket er en forbedring på 22 mio. kr. i forhold til sidste år, og på niveau med forventningerne stillet ved aflæggelse af årsrapport for 2015/2016. Som konsekvens af lukningen af produktionen i Sønderborg har lejer opsagt lejemålet. Resultatet er påvirket af engangsindtægt fra lejers opsigelse af lejemål.

Årets resultat udgør 175 mio. kr., og der forventes udloddet 137 mio. kr. i udbytte til moderselskabet, Siemens International Holding B.V., Den Haag, Holland.

Balance

Den samlede balancesum er reduceret med 36 mio. kr. i forhold til sidste år. Reduktionen skyldes primært forøgelse af tilgodehavende fra salg og finansielt tilgodehavende hos tilknyttede virksomheder samt reduktion af anlægsaktiver og entreprisekontrakter, netto.

Pengestrømme

Pengestrømmen fra driftsaktiviteterne er forøget fra 150 mio. kr. til 268 mio. kr. (195 mio. kr. fra fortsættende aktiviteter), hvilket hovedsageligt skyldes en stigning i pengestrømmen fra primær drift.

Investeringer

Der er i årets løb investeret i materielle anlægsaktiver for 7 mio. kr. Dette er under sidste års niveau. Årets investeringer omfatter driftsmateriel og inventar.

Fremtiden

Siemens A/S har med virkning fra 2. oktober 2017 frasolgt sine aktiviteter i Siemens Aeration Competence Center (ACC) i Helsingør til Howden.

Siemens A/S har med virkning fra ultimo november 2017 solgt sine kapitalandele i Siemens Healthcare A/S. Salget sker som et led i en planlagt selvstændig børsnotering af Healthcare-aktiviteterne.

Siemens A/S har annonceret lukningen af Siemens fabrik for flowmålere i Sønderborg. Lukningen sker ultimo 2018.

Dansk økonomi forventes at vokse i 2017/2018, hvilket påvirker markedet positivt. På baggrund af en lavere ordrebeholdning ved udgangen af forretningsåret 2016/2017 forventer Siemens A/S koncernen imidlertid et mindre fald i omsætningen på op til 4 % i det kommende forretningsår.

Resultatet af den ordinære drift for koncernen forventes at ligge på samme niveau som i 2016/2017.

Ejerforhold

Siemens A/S er et 100 % ejet datterselskab af Siemens International Holding B.V., Den Haag, Holland.

Særlige risici

Finansielle risici

Koncernen er som følge af sin drift og finansiering relativt lidt eksponeret over for ændringer i valutakurser og renteniveau. Det er koncernens politik ikke at foretage aktiv spekulation i finansielle risici. Koncernens finansielle styring retter sig således alene mod styring af allerede påtagne finansielle risici.

Valutarisici

Koncernens aktiviteter påvirkes af valutakursændringer, idet omsætningen i al væsentlighed genereres i danske kroner, mens køb af produkter primært er i udenlandsk valuta.

Koncernens valutarisici afdækkes primært ved brug af afledte, finansielle instrumenter. Det er koncernens valutapolitik at afdække projekter med en nettoeksponering på over 1 mio. euro. Produktforretningen kurssikres for 3 måneders ad gangen baseret på forventet salg/indkøb.

Endvidere afdækkes som minimum 75 % af nettovalutapositionerne, og nettopositioner under 1 mio. euro sikres ikke.

Renterisici

Koncernens rentebærende nettogæld er primært finansiell gæld til tilknyttede virksomheder. Det er ikke Siemens koncernens politik at afdække renterisici på koncernmellemløberer. En stigning på 1 % point i det generelle renteniveau vil medføre en stigning i koncernens årlige renteudgifter på 1 mio. kr.

Kreditrisici

Koncernen har ikke væsentlige risici vedrørende en enkelt kunde eller samarbejdspartner. Koncernens politik for påtagelse af kreditter medfører, at alle større kunder og andre samarbejdspartnere løbende kreditvurderes.

Incentivprogrammer

I den internationale Siemens koncern eksisterer der en stock award ordning, hvor ledere i nøglestillinger kan få tildelt stock awards i Siemens AG.

Afregning sker ved udnyttelse. I tilknytning hertil er der udgiftsført 3 mio. kr. i resultatopgørelsen i moderselskabet og i Siemens A/S koncernen for 2016/2017.

Siemens AG koncernen har tillige et program for alle medarbejdere, hvor de tilmeldte medarbejdere køber aktier med mulighed for at få tildelt ekstra aktier efter 3 års ejerskab.

Der er i tilknytning hertil udgiftsført 2 mio. kr. i resultatopgørelsen i Siemens A/S for 2016/2017.

Resultatopgørelse

Koncern- og årsregnskab 1. oktober – 30. september

tkr.	Note	Koncern		Moderselskab	
		2016/2017	2015/2016	2016/2017	2015/2016
Nettoomsætning	3	3.541.194	3.656.007	3.402.035	3.098.902
Produktionsomkostninger		-3.082.083	-3.074.764	-2.978.294	-2.630.256
Bruttoresultat		459.111	581.243	423.741	468.646
Salgsomkostninger		-338.868	-372.159	-309.290	-291.446
Administrationsomkostninger		-40.254	-20.447	-39.339	-14.068
Resultat før andre driftsindtægter		79.989	188.637	75.112	163.132
Andre driftsomkostninger	4	-190	-990	-190	-990
Andre driftsindtægter	5	128.560	21.349	133.824	27.136
Resultat før finansielle poster		208.359	208.996	208.746	189.278
Resultat efter skat i dattervirksomheder		0	0	-350	9.857
Finansielle indtægter	6	147	383	84	315
Finansielle udgifter	7	-7.768	-8.999	-7.672	-8.291
Ordinært resultat		200.738	200.380	200.808	191.159
Skat af ordinært resultat	8	-47.320	-47.511	-47.390	-38.290
Årets resultat af fortsættende aktiviteter		153.418	152.869	153.418	152.869
Årets resultat efter skat af ophørte aktiviteter	9	21.680	0	21.680	0
Årets resultat		175.098	152.869	175.098	152.869

Balance

Koncern- og årsregnskab 1. oktober – 30. september

Aktiver	tkr.	Note	Koncern		Moderselskab	
			2016/2017	2015/2016	2016/2017	2015/2016
Anlægsaktiver						
Immaterielle anlægsaktiver		10				
Goodwill			0	62.165	0	0
Erhvervede rettigheder og software			0	34.023	0	0
Immaterielle anlægsaktiver i alt			0	96.188	0	0
Materielle anlægsaktiver		11				
Grunde og bygninger			89.066	160.627	89.066	160.627
Indretning af lejede lokaler			22.356	36.906	22.356	36.906
Driftsmateriel og inventar			20.085	60.583	19.932	55.299
Anlæg under opførelse			344	2.498	344	2.498
Materielle anlægsaktiver i alt			131.851	260.614	131.698	255.330
Finansielle anlægsaktiver						
Kapitalandele i dattervirksomheder		12	0	0	-1.494	106.869
Andre værdipapirer		13	100	100	100	100
Finansielle anlægsaktiver i alt			100	100	-1.394	106.969
Anlægsaktiver i alt			131.951	356.902	130.304	362.299
Omsætningsaktiver						
Varebeholdninger			36.409	79.861	36.409	41.030
Tilgodehavender		14				
Tilgodehavender fra salg			657.513	686.650	622.826	570.452
Tilgodehavende hos tilknyttede virksomheder			46.744	25.019	39.867	0
Entreprisekontrakter, netto		15	386.809	482.828	384.979	482.176
Udskudt skatteaktiv		16	11.991	0	11.840	0
Tilgodehavende selskabsskat, sambeskatning			0	83.528	0	83.528
Finansielt tilgodehavende hos tilknyttede virksomheder			117.175	4.031	117.175	9.805
Andre tilgodehavender			37.276	40.195	37.275	39.298
Periodeafgrænsningsposter		17	5.378	10.307	5.376	7.058
Tilgodehavender i alt			1.262.886	1.332.558	1.219.338	1.192.317
Likvide beholdninger			2.333	0	2.333	0
Aktiver vedrørende ophørt aktivitet		9	299.404	0	103.953	0
Omsætningsaktiver i alt			1.601.032	1.412.419	1.362.033	1.233.347
Aktiver i alt			1.732.983	1.769.321	1.492.337	1.595.646

Koncern- og årsregnskab 1. oktober – 30. september

tkr.	Note	Koncern		Moderselskab	
		2016/2017	2015/2016	2016/2017	2015/2016
Passiver					
Egenkapital					
Aktiekapital		151.000	151.000	151.000	151.000
Overført overskud		387.411	364.313	250.411	212.313
Foreslået udbytte		0	0	137.000	152.000
Egenkapital i alt		538.411	515.313	538.411	515.313
Hensatte forpligtelser					
Garantiforpligtelser	18	45.269	65.723	45.269	48.167
Udskudt skat	19	0	18.767	0	19.134
Andre hensatte forpligtelser	20	15.433	32.920	15.433	20.105
Hensatte forpligtelser i alt		60.702	117.410	60.702	87.406
Gældsforpligtelser					
Langfristede gældsforpligtelser					
Leasingforpligtelse	21	59.211	63.817	59.211	63.817
Kortfristede gældsforpligtelser					
Bankgæld		0	1	0	1
Kortfristet del af leasingforpligtelse	21	4.607	4.248	4.607	4.248
Finansiell gæld til tilknyttede virksomheder		12.945	36.647	0	34.306
Modtagne forudbetalinger fra kunder		138.486	313.651	138.486	303.791
Leverandørgæld		142.866	112.829	134.326	104.310
Gæld til tilknyttede virksomheder		0	132.439	0	128.248
Skyldig selskabsskat		206.694	0	206.693	0
Anden gæld		365.071	373.582	345.950	316.495
Periodeafgrænsningsposter	22	8.539	99.384	3.951	37.711
Forpligtelser vedrørende ophørt aktivitet	9	195.451	0	0	0
Kortfristede gældsforpligtelser i alt		1.074.659	1.072.781	834.013	929.110
Gældsforpligtelser i alt		1.194.572	1.254.008	953.926	1.080.333
Passiver i alt		1.732.983	1.769.321	1.492.337	1.595.646
Begivenheder efter regnskabsårets udløb					
Eventualforpligtelser	23				
Afgang ved spaltning	26				
Personaleudgifter	27				
Honorar til generalforsamlingsvalgt revisor	28				
Resultatdisponering	29				
Anvendelse af afledte finansielle instrumenter	30				
Oplysning om nærtstående parter og transaktioner med disse	31				
Faste driftssteder	32				
Verserende retssager	33				

Egenkapitalopgørelse

Koncern- og årsregnskab 1. oktober – 30. september

tkr.	Koncern			I alt
	Aktiekapital	Overført overskud	Foreslået udbytte	
Egenkapital 30. september 2015	151.000	346.444	0	497.444
Udbetalt udbytte	0	-135.000	0	-135.000
Årets resultat	0	152.869	0	152.869
Egenkapital 30. september 2016	151.000	364.313	0	515.313
Udbetalt udbytte	0	-152.000	0	-152.000
Årets resultat	0	175.098	0	175.098
Egenkapital 30. september 2017	151.000	387.411	0	538.411

	Moderselskab			I alt
	Aktiekapital	Overført overskud	Foreslået udbytte	
Egenkapital 30. september 2015	151.000	211.444	135.000	497.444
Udbetalt udbytte	0	0	-135.000	-135.000
Årets resultat	0	869	152.000	152.869
Egenkapital 30. september 2016	151.000	212.313	152.000	515.313
Udbetalt udbytte	0	0	-152.000	-152.000
Årets resultat	0	38.098	137.000	175.098
Egenkapital 30. september 2017	151.000	250.411	137.000	538.411

Aktiekapitalen består af 1.510.000 aktier á 100 kr. og har været uændret de seneste fem år.

Pengestrømsopgørelse

Koncern- og årsregnskab 1. oktober – 30. september

tkr.	Note	Koncern	
		2016/2017	2015/2016
Nettoomsætning		3.541.194	3.656.007
Omkostninger og andre driftsindtægter		-3.332.835	-3.447.520
Reguleringer	24	118.795	61.550
Pengestrøm fra primær drift før ændring i arbejdskapital		327.154	270.037
Ændring i arbejdskapital	25	-98.734	-50.880
Finansielle poster, netto		-7.621	-8.107
Betalt selskabsskat og regulering vedrørende tidligere år		-25.839	-61.002
Pengestrøm fra driftsaktivitet		194.960	150.048
Køb af materielle anlægsaktiver		-5.195	-9.717
Salg af materielle anlægsaktiver		2.413	2.241
Salg af aktivitet		0	1.182
Pengestrøm til investering		-2.782	-6.294
Ændring i langfristet gæld		-4.247	-3.443
Ændring i bankgæld		-1	1
Betalt udbytte		-125.000	-135.000
Pengestrøm fra finansiering		-129.248	-138.442
Årets pengestrøm fra drifts-, investerings- og finansieringsaktivitet		62.930	5.312
Overført til ophørt aktivitet		-15.169	0
Likvide beholdninger 1. oktober		-11.629	-16.941
Likvide beholdninger 30. september		36.132	-11.629
Likvide beholdninger kan specificeres som:			
Tilgodehavende hos tilknyttede virksomheder (Siemens Financial Services)		46.744	25.019
Finansiell gæld til tilknyttede virksomheder		-12.945	-36.647
Andre likvide midler		2.333	-1
		36.132	-11.629

Pengestrømsopgørelsen kan ikke direkte afledes af koncernregnskabets øvrige bestanddele.

Noter

Koncern- og årsregnskab 1. oktober – 30. september

1 - Anvendt regnskabspraksis

Koncern- og årsregnskabet for Siemens A/S er aflagt i overensstemmelse med årsregnskabslovens bestemmelser for store klasse C virksomheder.

Selskabet har med virkning fra 1. oktober 2016 implementeret lov nr. 738 af 1. juni 2015. Dette medfører følgende ændringer til indregning og måling for:

1. Årlig revurdering af restværdier på materielle aktiver

Punkt 1: Der skal fremover foretages årlig revurdering af restværdier på materielle aktiver. Selskabet har ingen væsentlige restværdier på materielle aktiver. Ændringen foretages derfor i henhold til overgangsbekendtgørelsens § 4 alene med fremadrettet virkning som en ændring af regnskabsmæssigt skøn og har ingen effekt for egenkapitalen.

Ovenstående ændring har ingen beløbsmæssig effekt for resultatopgørelsen eller balancen for 2016/2017 eller for sammenligningstallene.

Ved fusion af – eller spaltning til – koncernforbundne selskaber anvendes sammenlægningsmetoden.

Bortset fra ovenstående samt nye og ændrede præsentations- og oplysningskrav som følge af lov nr. 738 af 1. juni 2015 er årsregnskabet aflagt efter samme regnskabspraksis som sidste år.

Koncern- og årsregnskabet er aflagt i danske kroner.

Generelt om indregning og måling

Aktiver indregnes i balancen, når det er sandsynligt, at fremtidige, økonomiske fordele vil tilflyde koncernen, og aktivets værdi kan måles pålideligt.

Forpligtelser indregnes i balancen, når det er sandsynligt, at fremtidige, økonomiske ressourcer vil fragå selskabet, og forpligtelsens værdi kan måles pålideligt.

Ved første indregning måles aktiver og forpligtelser til kostpris. Efterfølgende måles aktiver og forpligtelser som beskrevet for hver enkelt regnskabspost nedenfor.

Visse finansielle aktiver og forpligtelser måles til amortiseret kostpris, hvorved der indregnes en konstant effektiv rente over løbetiden. Amortiseret kostpris opgøres som oprindelig kostpris med fradrag af eventuelle afdrag samt tillæg/fradrag af den akkumulerede amortisering af forskellen mellem kostpris og nominelt beløb.

Ved indregning og måling tages hensyn til gevinster, tab og risici, der fremkommer inden årsrapporten aflægges, og som be- eller afkræfter forhold, der eksisterede på balancedagen. Indtægter indregnes i resultatopgørelsen i takt med, at de indtjenes, herunder indregnes værdireguleringer af finansielle aktiver og forpligtelser, der måles til dagsværdi eller amortiseret kostpris.

Endvidere indregnes omkostninger, der er afholdt for at opnå årets indtjening, herunder afskrivninger, nedskrivninger og hensatte forpligtelser samt tilbageførsler som følge af ændrede regnskabsmæssige skøn af beløb, der tidligere har været indregnet i resultatopgørelsen.

Valutaomregning

Transaktioner i fremmed valuta omregnes til danske kroner efter transaktionsdagens kurs. Tilgodehavender og gæld i fremmed valuta omregnes til danske kroner efter balancedagens valutakurs. Realiserede og urealiserede valutakursavancer og tab medtages i resultatopgørelsen under vareforbrug, henholdsvis finansielle indtægter og udgifter ved lån i fremmed valuta. Valutakursavancer og tab vedrørende sikringstransaktioner, hvor det sikrede ikke indgår i balancen, måles dog i balancen som periodeafgrænsningsposter og resultatføres, når det sikrede realiseres.

Afledte finansielle instrumenter

Afledte finansielle instrumenter indregnes første gang i balancen til kostpris og måles efterfølgende til dagsværdi. Positive og negative dagsværdier af afledte finansielle instrumenter indgår i andre tilgodehavender henholdsvis anden gæld.

Ændringer i dagsværdi af afledte finansielle instrumenter, der er klassificeret som og opfylder kriterierne for sikring af dagsværdien af et indregnet aktiv eller en indregnet forpligtelse, indregnes i resultatopgørelsen sammen med ændringer i værdien af det sikrede aktiv eller den sikrede forpligtelse.

Ændringer i dagsværdi af afledte finansielle instrumenter, der er klassificeret som og opfylder betingelserne for sikring af fremtidige aktiver eller forpligtelser, indregnes i andre tilgodehavender eller anden gæld samt i egenkapitalen. Resultater den fremtidige transaktion i indregning af aktiver eller forpligtelser, overføres beløb, som tidligere er indregnet i egenkapitalen, til kostpris for henholdsvis aktiv og forpligtelsen. Resultater den fremtidige transaktion i indtægter eller omkostninger, overføres beløb, som tidligere er indregnet i egenkapitalen, til resultatopgørelsen i den periode, hvor det sikrede påvirker resultatopgørelsen.

For afledte finansielle instrumenter, som ikke opfylder betingelserne for behandling som sikringsinstrumenter, indregnes ændringer i dagsværdi i resultatopgørelsen løbende.

Koncern- og årsregnskab 1. oktober – 30. september

Koncernregnskabet

Koncernregnskabet omfatter moderselskabet Siemens A/S samt dattervirksomheder, hvori Siemens A/S direkte eller indirekte besidder mere end 50 % af stemmerettighederne eller på anden måde har bestemmende indflydelse.

Koncernregnskabet udarbejdes som en sammenlægning af moderselskabets og de enkelte dattervirksomheders reviderede årsregnskaber, der alle er aflagt i overensstemmelse med Siemens koncernens regnskabspraksis.

Ved konsolideringen foretages eliminering af koncerninterne indtægter og udgifter, aktiebesiddelser, interne mellemværender og udbytter samt realiserede og urealiserede fortjenester og tab ved transaktioner mellem de konsoliderede virksomheder. Kapitalandele i dattervirksomheder udlignes med den forholdsmæssige andel af dattervirksomhedernes regnskabsmæssige indre værdi på anskaffelsestidspunktet (past equity metoden).

Nyerhvervede eller nystiftede virksomheder medtages i koncernregnskabet fra anskaffelsestidspunktet, og solgte virksomheder medtages indtil salgstidspunktet. Sammenligningstal korrigeres ikke for virksomheder tilgået ved køb eller for frasolgte virksomheder.

Sammenligningstal er korrigeret for afspaltninger og fusioner. Ved erhvervelse af virksomheder opgøres overtagne aktiver og forpligtelser til handelsværdien på erhvervelsestidspunktet, og der hensættes til dækning af omkostninger ved besluttede og offentliggjorte omstruktureringer i den erhvervede virksomhed i forbindelse med overtagelsen. Der tages hensyn til skatteeffekten af de foretagne omvurderinger.

Positive forskelsbeløb (goodwill) mellem anskaffelsværdi og handelsværdi af overtagne aktiver og forpligtelser, inklusive hensættelser til omstrukturering, aktiveres under immaterielle anlægsaktiver og afskrives systematisk over resultatopgørelsen efter en individuel vurdering af aktivets økonomiske levetid, dog maksimalt 15 år.

Resultatopgørelsen

Nettoomsætning

Nettoomsætning ved salg af handelsvarer og færdigvarer indregnes i resultatopgørelsen, såfremt levering og fakturering har fundet sted inden årets udgang, og såfremt indtægten kan opgøres pålideligt og forventes modtaget.

Større entreprisekontrakter medtages i nettoomsætningen efter produktionskriteriet. Entreprissummerne og avance indregnes således forholdsmæssigt i takt med, at produktionen udføres, hvorved nettoomsætningen svarer til salgsværdien af årets udførte arbejder.

Øvrige entreprisekontrakter indregnes i nettoomsætningen, når levering og fakturering har fundet sted.

Indtægter fra servicekontrakter periodiseres og indregnes i den periode, de vedrører. Forudfakturerede ydelser måles som periodeafgrænsningsposter.

Produktionsomkostninger

Produktionsomkostninger indeholder omkostninger, herunder afskrivninger og gager, der afholdes for at opnå årets nettoomsætning.

Salgsomkostninger

I salgsomkostninger indregnes omkostninger, der er afholdt til salg af varer solgt i årets løb samt til årets gennemførte salgskampagner med videre. Herunder indregnes omkostninger til salgspersonale, reklame og udstillingsomkostninger samt afskrivninger.

Administrationsomkostninger

I administrationsomkostninger indregnes omkostninger, der er afholdt i året til ledelse og administration af selskabet, herunder omkostninger til det administrative personale, kontoromkostninger samt afskrivninger.

Andre driftsindtægter

Andre driftsindtægter indeholder regnskabsposter af sekundær karakter i forhold til virksomhedens hovedformål, herunder nettoindtægter ved udlejning af ejendomme og fortjeneste/tab ved salg af anlægsaktiver og aktiviteter.

Resultat af kapitalandele i dattervirksomheder

I modervirksomhedens resultatopgørelse indregnes den forholdsmæssige andel af de enkelte dattervirksomheders resultat efter skat efter fuld eliminering af intern avance/tab.

Finansielle indtægter og udgifter

Finansielle indtægter og udgifter indeholder renter, kursgevinster og tab vedrørende værdipapirer, gæld og transaktioner i fremmed valuta, amortisering af finansielle aktiver og forpligtelser samt tillæg og godtgørelser under acontoskatteordningen med videre.

Noter

Koncern- og årsregnskab 1. oktober – 30. september

Skat af årets resultat

Selskabet er omfattet af de danske regler om sambeskatning af Siemens koncernens danske aktiviteter.

Selskabet er administrationselskab for sambeskatningen og afregner som følge heraf alle betalinger af selskabsskat med skattemyndighederne.

Den aktuelle danske selskabsskat fordeles ved afregning af sambeskatningsbidrag mellem de sambeskattede selskaber i forhold til disses skattepligtige indkomster. I tilknytning hertil modtager selskaber med skattemæssigt underskud sambeskatningsbidrag fra selskaber, der har kunnet anvende dette underskud til nedsættelse af eget skattemæssigt overskud.

Årets skat, der består af årets aktuelle skat, årets sambeskatningsbidrag og forskydning i udskudt skat – herunder som følge af ændring i årets skattesats, indregnes i resultatopgørelsen med den del, der kan henføres til årets resultat, og direkte i egenkapitalen med den del, der kan henføres til posteringer direkte i egenkapitalen.

Balancen

Immaterielle anlægsaktiver

Goodwill

Goodwill måles til kostpris med fradrag af akkumulerede afskrivninger eller genindvindingsværdi, såfremt denne er lavere.

Goodwill afskrives over den vurderede økonomiske levetid, der fastlægges på baggrund af ledelsens erfaringer inden for de enkelte forretningsområder. Afskrivningsperioden udgør maksimalt 15 år og er længst for strategisk erhvervede virksomheder med en stærk markedsposition og lang indtjeningsprofil.

Den regnskabsmæssige værdi af goodwill vurderes løbende og nedskrives over resultatopgørelsen i de tilfælde, hvor den regnskabsmæssige værdi overstiger de forventede fremtidige nettoindtægter fra den virksomhed eller aktivitet, som goodwill er knyttet til.

Den regnskabsmæssige behandling af afhændelse af aktiviteter eller virksomheder, hvortil der knytter sig goodwill, er beskrevet i afsnittet om konsolidering.

Erhvervede rettigheder og software

Erhvervede rettigheder og software måles til anskaffelsespris med fradrag af akkumulerede afskrivninger eller genindvindingsværdien, hvor denne er lavere.

Erhvervede rettigheder og software afskrives over den forventede økonomiske levetid, dog maksimalt 3 år. Den regnskabsmæssige værdi af erhvervede rettigheder og software vurderes løbende og nedskrives over resultatopgørelsen i de tilfælde, hvor den regnskabsmæssige værdi overstiger de forventede fremtidige nettoindtægter fra den virksomhed eller aktivitet, som erhvervede rettigheder og software er knyttet til.

Fortjeneste og tab ved afhændelse af erhvervede rettigheder og software opgøres som forskellen mellem salgsprisen med fradrag af salgsudgifter og den regnskabsmæssige værdi på salgstidspunktet. Fortjeneste eller tab indregnes i resultatopgørelsen.

Materielle anlægsaktiver

Grunde og bygninger, indretning af lejede lokaler, driftsmateriel og inventar, samt anlæg under opførelse måles til kostpris med fradrag af akkumulerede af- og nedskrivninger. Der afskrives ikke på grunde.

Kostprisen omfatter anskaffelsesprisen samt omkostninger direkte tilknyttet anskaffelsen indtil det tidspunkt, hvor aktivet er klar til brug. For egenfremstillede aktiver omfatter kostprisen direkte og indirekte omkostninger til materialer, komponenter, underleverandører og løn.

Låneomkostninger indregnes ikke i kostprisen.

Afskrivning sker lineært over aktivernes forventede brugstid. De anvendte afskrivningsperioder er:

Bygninger	25-50 år
Indretning af lejede lokaler	Lejemålets løbetid
Driftsmateriel og inventar	3-10 år

Afskrivningsgrundlaget opgøres under hensyntagen til aktivets restværdi efter afsluttet brugstid og reduceres med eventuelle nedskrivninger. Afskrivningsperioden og restværdien fastsættes på anskaffelsestidspunktet og revurderes årligt. Overstiger restværdien aktivets regnskabsmæssige værdi, ophører afskrivning.

Ved ændring i afskrivningsperioden eller restværdien indregnes virkningen for afskrivninger fremadrettet som en ændring i regnskabsmæssigt skøn.

Afskrivninger indregnes i resultatopgørelsen under henholdsvis produktions-, salgs- og administrationsomkostninger.

Fortjeneste og tab ved afhændelse af materielle anlægsaktiver opgøres som forskellen mellem salgsprisen med fradrag af salgsomkostninger og den regnskabsmæssige værdi på salgstidspunktet.

Fortjeneste eller tab indregnes i resultatopgørelsen under andre driftsindtægter eller andre driftsudgifter.

Koncern- og årsregnskab 1. oktober – 30. september

Leasingkontrakter

Leasingkontrakter vedrørende materielle anlægsaktiver, hvor virksomheden har alle væsentlige risici og fordele forbundet med ejendomsretten (finansiel leasing), indregnes i balancen til dagsværdi af leasingaktivet, hvis denne kan opgøres pålideligt på et velfungerende marked. Er nutidsværdien af de fremtidige leasingbetalinger på anskaffelsestidspunktet lavere, indregnes aktivet til denne værdi. Ved beregning af nutidsværdien anvendes leasingkontraktens interne rentefod som diskonteringsfaktor eller en tilnærmet værdi for denne.

Finansielt leasede aktiver af- og nedskrives som virksomhedens øvrige materielle anlægsaktiver.

Den kapitaliserede restleasingforpligtelse indregnes i balancen som en gældsforpligtelse, og leasingydelsens rentedel omkostningsføres løbende i resultatopgørelsen.

Leasingkontrakter, hvor alle væsentlige risici og fordele forbundet med ejendomsretten ikke overføres til virksomheden, betragtes som operationel leasing. Ydelser i forbindelse med operationel leasing indregnes lineært i resultatopgørelsen over leasingperioden.

Selskabets samlede forpligtelse vedrørende operationelle leasing- og lejeaftaler oplyses under eventualposter med videre.

Kapitalandele i dattervirksomheder

Kapitalandele i dattervirksomheder måles i balancen til den forholdsmæssige andel af virksomhedernes indre værdi opgjort efter moderselskabets regnskabspraksis med fradrag eller tillæg af urealiserede, koncerninterne avancer og tab.

Dattervirksomheder med negativ regnskabsmæssig indre værdi måles til 0 kr., og et eventuelt tilgodehavende hos disse virksomheder nedskrives med moderselskabets andel af den negative indre værdi, i det omfang det vurderes uerholdeligt. Såfremt den regnskabsmæssige negative indre værdi overstiger tilgodehavendet, indregnes det resterende beløb under hensatte forpligtelser, i det omfang modervirksomheden har en retlig eller faktisk forpligtelse til at dække dattervirksomhedens underbalance.

Nettoopskrivning af kapitalandele i dattervirksomheder overføres under egenkapitalen til reserve for nettoopskrivning efter den indre værdis metode, i det omfang den regnskabsmæssige værdi overstiger anskaffelsværdien.

Ved køb af dattervirksomheder anvendes overtagelsesmetoden, jævnfør beskrivelse ovenfor under koncernregnskabet.

Værdiforringelse af aktiver

Den regnskabsmæssige værdi af immaterielle og materielle aktiver samt kapitalandele i dattervirksomheder og associerede virksomheder vurderes årligt for indikationer på værdiforringelse, ud over det som udtrykkes ved afskrivning.

Foreligger der indikationer på værdiforringelse, foretages nedskrivningstest af hvert enkelt aktiv henholdsvis gruppe af aktiver. Der foretages nedskrivning til genindvindingsværdien, hvis denne er lavere end den regnskabsmæssige værdi.

Som genindvindingsværdi anvendes den højeste værdi af nettosalgpris og kapitalværdi. Kapitalværdien opgøres som nutidsværdien af de forventede nettopengestrømme fra anvendelsen af aktivet eller aktivgruppen og forventede nettopengestrømme ved salg af aktivet eller aktivgruppen efter endt brugstid.

Tidligere indregnede nedskrivninger tilbageføres, når begrundelsen for nedskrivningen ikke længere består. Nedskrivninger på goodwill tilbageføres ikke.

Andre værdipapirer

Værdipapirer måles til anskaffelsværdi eller markedsværdi, hvor denne er lavere.

Varebeholdninger

Varebeholdninger måles til kostpris efter vejret gennemsnit. Er nettorealisationsværdien lavere end kostprisen, nedskrives til denne lavere værdi.

Kostpris for handelsvarer samt råvarer og hjælpematerialer omfatter anskaffelsespris med tillæg af hjemtagelsesomkostninger.

Kostpris for fremstillede færdigvarer samt varer under fremstilling omfatter kostpris for råvarer, hjælpematerialer, direkte løn og indirekte produktionsomkostninger. Indirekte produktionsomkostninger indeholder indirekte materialer og løn samt vedligeholdelse af og afskrivning på de i produktionsprocessen benyttede maskiner, fabriksbygninger og udstyr samt omkostninger til fabriksadministration og ledelse. Låneomkostninger indregnes ikke i kostprisen.

Nettorealisationsværdien for varebeholdninger opgøres som salgssum med fradrag af færdiggørelsesomkostninger og omkostninger, der afholdes for at effektivere salget, og fastsættes under hensyntagen til omsættelighed, ukurans og udvikling i forventet salgpris.

Tilgodehavender

Tilgodehavender måles til amortiseret kostpris. Der nedskrives til imødegåelse af forventede tab.

Noter

Koncern- og årsregnskab 1. oktober – 30. september

Entreprisekontrakter

Større entreprisekontrakter værdiansættes til salgsværdien af det udførte arbejde. Salgsværdien måles på baggrund af færdiggørelsesgraden på balancedagen og de samlede, forventede indtægter på de enkelte entreprisekontrakter.

Øvrige entreprisekontrakter værdiansættes til kostpris indeholdende materialer, lønninger og indirekte produktionsomkostninger.

Den enkelte entreprisekontrakt indregnes i balancen under tilgodehavender eller gældsforpligtelser, afhængigt af om nettoværdien af ordren med fradrag af acontofaktureringer og forudbetalinger er positiv eller negativ.

Når det er sandsynligt, at de totale udgifter vil overstige de totale indtægter på en entreprisekontrakt, hensættes det samlede tab, der må påregnes på ordren. Hensættelsen udgiftsføres under produktionsomkostninger.

Periodeafgrænsningsposter, aktiver

Periodeafgrænsningsposter, indregnet under aktiver, omfatter afholdte omkostninger vedrørende efterfølgende regnskabsår.

Egenkapital

Foreslået udbytte indregnes som en forpligtelse på tidspunktet for vedtagelse på den ordinære generalforsamling (deklareringstidspunktet). Udbytte, som forventes udbetalt for året, vises som en særskilt post under egenkapitalen.

Hensatte forpligtelser

Hensatte forpligtelser omfatter forventede omkostninger til garantiforpligtelser, tab på entreprisekontrakter, omstruktureringer med videre. Hensatte forpligtelser indregnes, når koncernen, som følge af en tidligere begivenhed, har en retlig eller faktisk forpligtelse, og det er sandsynligt, at indfrielse af forpligtelsen vil medføre et forbrug af selskabets økonomiske ressourcer.

Garantiforpligtelser omfatter forpligtelser til udbedring af mangel på entrepriser inden for garantiperioden på 0-5 år. De hensatte garantiforpligtelser måles og indregnes på baggrund af erfaringerne med garantiarbejder.

Selskabsskat og udskudt skat

Selskabet er som administrationsselskab sambeskattet med øvrige danske tilknyttede virksomheder.

Aktuelle skatteforpligtelser og tilgodehavende aktuel skat indregnes i balancen som beregnet skat af årets skattepligtige indkomst, reguleret for skat af tidligere års skattepligtige indkomster samt for betalte acontoskatter.

Skyldige og tilgodehavende sambeskatningsbidrag indregnes i balancen under mellemværender med tilknyttede virksomheder.

Udskudt skat måles efter den balanceorienterede gældsmetode af alle midlertidige forskelle mellem regnskabsmæssig og skattemæssig værdi af aktiver og forpligtelser. Der indregnes dog ikke udskudt skat af midlertidige forskelle vedrørende ikke skattemæssigt afskrivningsberettiget goodwill og kontorejendomme samt andre poster, hvor midlertidige forskelle – bortset fra virksomhedsovertagelser – er opstået på anskaffelsestidspunkt uden at have effekt på resultat eller skattepligtig indkomst. I de tilfælde, hvor opgørelse af skatteværdien kan foretages efter alternative beskatningsregler, måles udskudt skat på grundlag af den planlagte anvendelse af aktivet henholdsvis afvikling af forpligtelsen.

Udskudte skatteaktiver, herunder skatteværdien af fremførselsberettigede skattemæssige underskud, indregnes med den værdi, hvortil de forventes at blive anvendt, enten ved udligning i skat af fremtidig indtjening eller ved modregning i udskudte skatteforpligtelser inden for samme juridiske skatteenhed og jurisdiktion.

Udskudt skat måles på grundlag af de skatteregler, der med balancedagens lovgivning vil være gældende, når den udskudte skat forventes udløst som aktuel skat. Ændring i udskudt skat som følge af ændringer i skattesatser indregnes i resultatopgørelsen.

Gældsforpligtelser

Finansielle forpligtelser indregnes ved lånoptagelse til det modtagne provenu efter fradrag af afholdte transaktionsomkostninger. I efterfølgende perioder indregnes de finansielle forpligtelser til amortiseret kostpris, svarende til den kapitaliserede værdi ved anvendelse af den effektive rente, således at forskellen mellem provenuet og den nominelle værdi indregnes i resultatopgørelsen over låneperioden.

I finansielle forpligtelser indregnes tillige den kapitaliserede restleasingforpligtelse på finansielle leasingkontrakter. Øvrige gældsforpligtelser måles til amortiseret kostpris.

Periodeafgrænsningsposter, passiver

Periodeafgrænsningsposter, indregnet under forpligtelser, omfatter modtagne betalinger vedrørende indtægter i de efterfølgende år.

Præsentation af ophørt aktivitet

Ophørte aktiviteter udgør en betydelig del af virksomheden, hvis aktiviteter og pengestrømme operationelt og regnskabsmæssigt klart kan udskilles fra den øvrige virksomhed, og hvor enheden enten er afhændet eller udskilt som bestemt for salg, og salget forventes gennemført inden for ét år i henhold til en formel plan. Ophørte aktiviteter omfatter desuden virksomheder, som i forbindelse med opkøbet er klassificeret som bestemt for salg.

Resultatet efter skat af ophørte aktiviteter og værdireguleringer efter skat af tilhørende aktiver og forpligtelser samt gevinst/tab ved salg præsenteres i en særskilt linje i resultatopgørelsen med tilpasning af sammenligningstal. I noterne oplyses omsætning, omkostninger, værdireguleringer og skat for den ophørte aktivitet. Aktiver og dertil tilknyttede forpligtelser for ophørte aktiviteter udskilles i særskilte linjer i balancen uden tilpasning af sammenligningstal, og hovedposterne specificeres i noterne.

Koncern- og årsregnskab 1. oktober – 30. september

Pengestrømsopgørelse

Pengestrømsopgørelsen viser koncernens pengestrømme fra drifts-, investerings- og finansieringsaktiviteter for året samt koncernens likvider ved årets begyndelse og slutning. Likviditetsvirkningen af køb og salg af virksomheder vises separat under pengestrømme fra investeringsaktivitet. I pengestrømsopgørelsen medtages pengestrømme vedrørende købte virksomheder fra købstidspunktet, og pengestrømme vedrørende solgte virksomheder medtages frem til salgstidspunktet.

Pengestrøm fra driftsaktivitet

Pengestrømme fra driftsaktivitet opgøres efter den indirekte metode med udgangspunkt i nettoomsætning med fradrag for driftsudgifter og reguleret for ikke-kontante driftsposter, ændring i arbejdskapitalen, betalte finansielle og ekstraordinære poster samt betalte selskabsskatter.

Pengestrøm fra investeringsaktivitet

Pengestrømme fra investeringsaktivitet omfatter betaling i forbindelse med køb og salg af virksomheder og aktiviteter, materielle anlægsaktiver samt værdipapirer henført til investeringsaktivitet.

Pengestrøm fra finansieringsaktivitet

Pengestrømme fra finansieringsaktivitet omfatter betalinger afledt af ændringer i størrelse eller sammensætning af selskabets aktiekapital, betalt udbytte samt optagelse af og afdrag på prioritetsgæld, anden langfristet gæld og kortfristet bankgæld.

Likvide beholdninger

Likvide beholdninger omfatter likvide beholdninger, tilgodehavende og gæld til tilknyttede virksomheder samt kortfristede værdipapirer med en løbetid under tre måneder, og som uden hindring kan omsættes til likvide beholdninger, og hvorpå der kun er ubetydelige risici for værdiændringer.

2 - Begivenheder efter regnskabsårets udløb

Siemens A/S har med virkning fra 2. oktober 2017 frasolgt sine aktiviteter i Siemens Aeration Competence Center (ACC) i Helsingør til Howden.

Siemens A/S har med virkning fra ultimo november 2017 solgt sine kapitalandele i Siemens Healthcare A/S. Salget sker som et led i en planlagt selvstændig børsnotering af Healthcare-aktiviteterne.

Noter

Koncern- og årsregnskab 1. oktober – 30. september

tkr.	Koncern		Moderselskab	
	2016/2017	2015/2016	2016/2017	2015/2016
3 - Omsætning				
<i>Geografisk opdeling</i>				
Omsætning, indland	3.541.314	3.082.679	2.836.040	2.561.897
Omsætning, udland	585.104	573.328	565.995	537.005
Omsætning før ophørte aktiviteter	4.126.418	3.656.007	3.402.035	3.098.902
Flyttet til Årets resultat efter skat af ophørte aktiviteter	-585.224	0	0	0
	3.541.194	3.656.007	3.402.035	3.098.902
<i>Segmentopdeling</i>				
Industry	1.275.866	1.141.361	1.136.707	1.034.064
Energy	1.322.849	1.176.886	1.322.849	1.176.886
Mobility	357.909	366.163	357.909	366.163
Building Technologies	584.570	521.789	584.570	521.789
Healthcare	0	449.808	0	0
	3.541.194	3.656.007	3.402.035	3.098.902
4 - Andre driftsomkostninger				
Tab ved salg af aktiver	0	669	0	669
Tab ved salg af anlægsaktiver	190	321	190	321
	190	990	190	990
5 - Andre driftsindtægter				
Gevinst ved salg af anlægsaktiver	3.821	1.191	332	1.102
Engangs-huslejeindtægt som følge af lejers opsigelse af lejemål	107.826	0	107.826	0
Huslejeindtægt	20.402	20.158	25.666	26.034
Flyttet til Årets resultat efter skat af ophørte aktiviteter	-3.489	0	0	0
	128.560	21.349	133.824	27.136
6 - Finansielle indtægter				
Renteindtægter fra øvrige koncernforbundne virksomheder	148	84	84	84
Øvrige renteindtægter	4	299	0	231
Flyttet til Årets resultat efter skat af ophørte aktiviteter	-5	0	0	0
	147	383	84	315
7 - Finansielle udgifter				
Renteudgifter til øvrige koncernforbundne virksomheder	803	4.972	137	4.388
Renteudgifter af bankgæld og værdipapirer	75	26	0	0
Garantiprovision	4.208	3.740	3.955	3.487
Øvrige renteudgifter	3.477	261	3.580	416
Flyttet til Årets resultat efter skat af ophørte aktiviteter	-795	0	0	0
	7.768	8.999	7.672	8.291
8 - Skat af ordinært resultat				
Skat af årets resultat	47.320	47.511	47.390	38.290
<i>Der specificeres således:</i>				
Skat af årets skattepligtige indkomst	86.069	38.273	77.983	31.423
Regulering vedrørende tidligere år	54	-2.690	32	-2.366
Regulering af udskudt skat	-27.610	11.928	-30.625	9.233
Flyttet til Årets resultat efter skat af ophørte aktiviteter	-11.193	0	0	0
	47.320	47.511	47.390	38.290

Koncern- og årsregnskab 1. oktober – 30. september

9 - Ophørte aktiviteter

Siemens A/S har med virkning fra ultimo november 2017 solgt sine kapitalandele i Siemens Healthcare A/S. Salget sker som et led i en planlagt selvstændig børsnotering af Healthcare-aktiviteterne.

Årets resultat efter skat fra Siemens Healthcare A/S er præsenteret på en særskilt linje i resultatopgørelsen som "Årets resultat efter skat af ophørte aktiviteter" og udgør tkr. 21.680 for 2016/2017.

Sammenligningstallene for 2015/2016 er ikke korrigeret for ophørte aktiviteter.

Resultat af ophørt aktivitet er specificeret i hovedposter nedenfor.

tkr.	Koncern		Moderselskab	
	2016/2017	2015/2016	2016/2017	2015/2016
Nettoomsætning	586.825	0	0	0
<i>Produktionsomkostninger</i>	-493.733	0	0	0
Bruttoresultat	93.092	0	0	0
Salgsomkostninger	-57.444	0	0	0
Administrationsomkostninger	-5.474	0	0	0
Resultat før andre driftsindtægter	30.174	0	0	0
Andre driftsomkostninger	0	0	0	0
Andre driftsindtægter	3.489	0	0	0
Resultat før finansielle poster	33.663	0	0	0
Resultat efter skat i dattervirksomheder	0	0	21.680	0
Finansielle indtægter	5	0	0	0
Finansielle udgifter	-795	0	0	0
Ordinært resultat	32.873	0	0	0
Skat af ordinært resultat	-11.193	0	0	0
Årets resultat	21.680	0	21.680	0

Aktiver og forpligtelser vedrørende ophørte aktiviteter

Der er ikke gennemført endeligt salg af aktiviteten på balancetidspunktet, hvorfor de nettoaktiver, der skal overdrages, fortsat er indregnet i balancen som ophørte aktiviteter.

Salgssummen forventes at overstige den regnskabsmæssige værdi af nettoaktiverne, der udgør 103.953 tkr.

tkr.	Koncern		Moderselskab	
	2016/2017	2015/2016	2016/2017	2015/2016
Aktiver vedrørende ophørte aktiviteter				
Goodwill	34.290	0	0	0
Erhvervede rettigheder	28.193	0	0	0
Driftsmateriel og inventar	4.408	0	0	0
Kapitalandele i dattervirksomheder	0	0	103.953	0
Varebeholdninger	33.992	0	0	0
Tilgodehavender fra salg	128.795	0	0	0
Tilgodehavende hos tilknyttede virksomheder	63.233	0	0	0
Andre tilgodehavender	3.068	0	0	0
Periodeafgrænsningsposter	3.425	0	0	0
Aktiver vedrørende ophørte aktiviteter i alt	299.404	0	103.953	0
Forpligtelser vedrørende ophørte aktiviteter				
Garantiforpligtelser	14.490	0	0	0
Udskudt skat	3.161	0	0	0
Andre hensatte forpligtelser	7.565	0	0	0
Finansiel gæld til tilknyttede virksomheder	12.888	0	0	0
Modtagne forudbetalinger fra kunder	24.625	0	0	0
Leverandørgæld	14.046	0	0	0
Gæld til tilknyttede virksomheder	232	0	0	0
Anden gæld	57.546	0	0	0
Periodeafgrænsningsposter	60.898	0	0	0
Forpligtelser vedrørende ophørte aktiviteter i alt	195.451	0	0	0
Netto aktiver vedrørende ophørte aktiviteter i alt	103.953	0	103.953	0

Noter

Koncern- og årsregnskab 1. oktober – 30. september

tkr.	Koncern			I alt
	Goodwill	Erhvervede rettigheder	Software	
10 - Immaterielle anlægsaktiver				
Anskaffelsessum 1. oktober 2016	382.659	70.539	958	454.156
Overført til aktiver vedrørende ophørt aktivitet	-143.847	-70.539	0	-214.386
Anskaffelsessum 30. september 2017	238.812	0	958	239.770
Ned- og afskrivninger 1. oktober 2016	-320.494	-36.516	-958	-357.968
Årets afskrivninger	-19.597	-14.108	0	-33.705
Overført til aktiver vedrørende ophørt aktivitet	101.279	50.624	0	151.903
Ned- og afskrivninger 30. september 2017	-238.812	0	- 958	-239.770
Regnskabsmæssig værdi 30. september 2017	0	0	0	0
Regnskabsmæssig værdi 30. september 2016	62.165	34.023	0	96.188
Afskrives over	Maks. 15 år	Maks. 7 år	3 år	

	Moderselskab			I alt
	Goodwill		Software	
Anskaffelsessum 1. oktober 2016	204.079		958	205.037
Årets afgang	0		-909	-909
Anskaffelsessum 30. september 2017	204.079		49	204.128
Ned- og afskrivninger 1. oktober 2016	-204.079		-958	-205.037
Årets afgang	0		909	909
Ned- og afskrivninger 30. september 2017	-204.079		-49	-204.128
Regnskabsmæssig værdi 30. september 2017	0		0	0
Regnskabsmæssig værdi 30. september 2016	0		0	0
Afskrives over	Maks. 7 år		3 år	

Noter

Koncern- og årsregnskab 1. oktober – 30. september

tkr.	Moderselskab	
	2016/2017	2015/2016
12 - Kapitalandele i dattervirksomheder		
Anskaffelsessum 1. oktober	194.265	194.265
Overført til aktiver vedrørende ophørt aktivitet	-147.795	0
Anskaffelsessum 30. september	46.470	194.265
Reguleringer 1. oktober	-87.396	-97.253
Resultat af kapitalinteresser	21.330	9.857
Modtaget udbytte	-27.000	0
Overført til aktiver vedrørende ophørt aktivitet	43.842	0
Mellemregning med datterselskab	1.260	0
Reguleringer 30. september	-47.964	-87.396
Regnskabsmæssig værdi 30. september	-1.494	106.869

Navn	Hjemsted	Selskabskapital	Kapitalandel	Resultat efter skat
Siemens Industry Software A/S	Ballerup	500	-2.754	-350
Mellemregning med datterselskab			1.260	0
			-1.494	-350

Selskabet er 100 % ejet datterselskab af Siemens A/S.

	Koncern		Moderselskab	
	2016/2017	2015/2016	2016/2017	2015/2016
13 - Andre værdipapirer				
Anskaffelsessum 1. oktober	100	100	100	100
Regnskabsmæssig værdi 30. september	100	100	100	100

14 - Tilgodehavender

Af det samlede tilgodehavende udgør den langfristede del 0 tkr. (2015/2016: 0 tkr.)

15 - Entrepriskontrakter, netto				
Entrepriskontrakter	2.936.121	2.302.297	2.934.291	2.301.645
Modtagne forudbetalinger fra kunder	-2.712.423	-2.133.120	-2.687.798	-2.123.260
Overført til forpligtelser vedrørende ophørt aktivitet	24.625	0	0	0
	248.323	169.177	246.493	178.385
<i>Der fordeles således i balancen:</i>				
Entrepriskontrakter, netto	386.809	482.828	384.979	482.176
Modtagne forudbetalinger fra kunder, netto	-138.486	-313.651	-138.486	-303.791
	248.323	169.177	246.493	178.385
16 - Udskudt skatteaktiv				
Udskudt skatteaktiv 1. oktober	0	0	0	0
Årets ændring i udskudt skatteaktiv	8.830	0	11.840	0
Overført til forpligtelser vedrørende ophørt aktivitet	3.161	0	0	0
Udskudt skatteaktiv 30. september	11.991	0	11.840	0
<i>Udskudt skatteaktiv vedrører:</i>				
Immaterielle anlægsaktiver	162	0	162	0
Materielle anlægsaktiver	2.516	0	2.446	0
Omsætningsaktiver	-22.484	0	-22.484	0
Hensættelser og gældsforpligtelser	31.797	0	31.716	0
	11.991	0	11.840	0

Koncern- og årsregnskab 1. oktober – 30. september

tkr.	Koncern		Moderselskab	
	2016/2017	2015/2016	2016/2017	2015/2016
17 - Periodeafgrænsningsposter, aktiver				
Periodeafgrænsningsposter, indregnet under aktiver, omfatter afholdte omkostninger vedrørende efterfølgende regnskabsår.				
18 - Garantiforpligtelser				
Garantiforpligtelser 1. oktober	65.723	75.159	48.167	56.185
Anvendt i året	-10.175	-5.291	-3.051	-3.777
Tilbageførsel af uudnyttede garantiforpligtelser	-28.766	-33.692	-21.645	-22.663
Hensat for året	32.977	29.547	21.798	18.422
Overført til forpligtelser vedrørende ophørt aktivitet	-14.490	0	0	0
Garantiforpligtelser 30. september	45.269	65.723	45.269	48.167
<i>Forfaldstidspunktet for garantiforpligtelser forventes at blive:</i>				
0 – 1 år	3.988	32.478	3.988	25.775
1 – 5 år	27.388	27.574	27.388	16.721
> 5 år	13.893	5.671	13.893	5.671
	45.269	65.723	45.269	48.167
19 - Udskudt skat				
Udskudt skat 1. oktober	18.767	5.356	19.134	8.443
Regulering vedrørende tidligere år	13	1.483	-349	1.458
Årets ændring i udskudt skat	-18.780	11.928	-18.785	9.233
Udskudt skat 30. september	0	18.767	0	19.134
<i>Udskudt skat vedrører:</i>				
Immaterielle anlægsaktiver	0	5.652	0	-216
Materielle anlægsaktiver	0	19.585	0	21.107
Omsætningsaktiver	0	29.177	0	29.245
Hensættelser og gældsforpligtelser	0	-35.647	0	-31.002
	0	18.767	0	19.134
20 - Andre hensatte forpligtelser				
Andre hensatte forpligtelser 1. oktober	32.920	42.983	20.105	35.649
Anvendt i året	-36.409	-16.979	-16.931	-11.317
Tilbageførsel af andre hensatte uudnyttede forpligtelser	-15.101	-25.774	-7.581	-21.032
Hensat for året	41.588	32.690	19.840	16.805
Overført til forpligtelser vedrørende ophørt aktivitet	-7.565	0	0	0
Andre hensatte forpligtelser 30. september	15.433	32.920	15.433	20.105
<i>Forfaldstidspunktet for andre hensatte forpligtelser:</i>				
0 – 1 år	6.536	31.600	6.536	18.785
1 – 5 år	8.897	445	8.897	445
> 5 år	0	875	0	875
	15.433	32.920	15.433	20.105
21 - Leasingforpligtelser				
Leasingforpligtelse	63.818	68.065	63.818	68.065
Heraf kortfristet	4.607	4.248	4.607	4.248
Leasingforpligtelse, der forfalder til betaling efter fem år	37.295	43.523	37.295	43.523
22 - Periodeafgrænsningsposter				
Periodeafgrænsningsposter, indregnet under forpligtelser, omfatter modtagne betalinger vedrørende indtægter i de efterfølgende år.				

Noter

Koncern- og årsregnskab 1. oktober – 30. september

tkr.	Koncern		Moderselskab	
	2016/2017	2015/2016	2016/2017	2015/2016
23 - Eventualforpligtelser				
Arbejdsgarantier stillet over for tredjemand	1.542.200	1.621.552	1.542.200	1.621.470
Heraf garanteret af koncernselskab	197.138	299.907	197.138	299.907
Huslejeforpligtelser	151.184	145.516	151.184	145.516
Øvrige leasingforpligtelser	37.034	53.214	35.209	41.309
Selskabet hæfter solidarisk med andre sambeskattede selskaber i koncernen for betaling af selskabsskatter for indkomstårene efter 2013 og kildeskatter, som forfalder til betaling 1. juli 2012 eller senere i sambeskatningskredsen.				
24 - Pengestrømsopgørelse – regulering				
Ned- og afskrivninger	162.052	81.251		
Gevinst ved afhændelse af anlægsaktiver	-3.347	-870		
Ændring i garantihensættelser	-5.964	-9.436		
Ændring i øvrige hensatte forpligtelser	-9.922	-10.063		
Diverse reguleringer	1	668		
Reguleringer vedrørende ophørt aktivitet	-24.025	0		
	118.795	61.550		
25 - Ændring i arbejdskapital				
Ændring i varebeholdninger	9.460	-11.231		
Ændring i tilgodehavender	-2.284	-197.011		
Ændring i leverandørgæld med videre	-88.143	157.362		
Reguleringer vedrørende ophørt aktivitet	-17.767	0		
	-98.734	-50.880		
26 - Afgang ved spaltning				
Materielle anlægsaktiver			0	-660
Varebeholdninger			0	-1.491
Tilgodehavender			0	-45.796
Udskudt skat			0	-3.993
Garantiforpligtelser og øvrige hensatte forpligtelser med videre			0	27.875
Leverandørgæld			0	1.435
Anden gæld			0	58.778
			0	36.148
Postering på kapitalandele			0	-36.148
27 - Personaleudgifter				
Honorar til moderselskabets bestyrelse	680	680	680	680
Vederlag til moderselskabets direktion	19.053	11.899	19.053	11.899
Gager og lønninger i øvrigt	799.001	815.714	677.386	705.532
Pensioner	76.240	83.538	64.902	72.978
Andre udgifter til social sikring	10.713	11.776	9.849	10.856
Øvrige personaleomkostninger	1.170	1.160	0	0
Flyttet til Årets resultat efter skat af ophørte aktiviteter	-104.494	0	0	0
	802.363	924.767	771.870	801.945
Gennemsnitligt antal medarbejdere	1.162	1.294	1.000	1.139
Reguleringer vedrørende ophørt aktivitet	-131	0	0	0
	1.031	1.294	1.000	1.139

Noter uden henvisning

Koncern- og årsregnskab 1. oktober – 30. september

tkr.	Koncern		Moderselskab	
	2016/2017	2015/2016	2016/2017	2015/2016
28 - Honorar til generalforsamlingsvalgt revisor				
Samlet honorar	1.106	1.236	734	834
Reguleringer vedrørende ophørt aktivitet	-294	0	0	0
	812	1.236	734	834
<i>Der specificeres således:</i>				
Honorar for revision	792	1.129	714	756
Honorar for revisionslignende ydelser	0	78	0	78
Honorar for andre ydelser end revision	20	29	20	0
	812	1.236	734	834

29 - Resultatdisponering

Foreslået udbytte			137.000	152.000
Overført overskud			38.098	869
			175.098	152.869

30 - Anvendelse af afledte finansielle instrumenter

Som led i sikring af indregnede og ikke-indregnede transaktioner anvender Siemens A/S valutaterminskontrakter.

Indregnede transaktioner

Sikring af indregnede transaktioner omfatter væsentligste tilgodehavender og gældsposter.

Valuta	Betaling/Udløb	Tilgodehavende	Gældsforpligtelse	Afdækket ved valutaterminskontrakter	Nettoposition
USD	<1 år	5.264	-820	48	4.492
Euro	<1 år	319.774	-18.632	-184.190	116.952
NOK	<1 år	35	-55	0	-20
GBP	<1 år	801	-11.634	11.298	465
CHF	<1 år	463	-117	0	346
SEK	<1 år	45	-7.984	0	-7.939
PLN	<1 år	0	-2	0	-2
		326.382	-39.244	-172.844	114.294

Pr. 30. september 2017 udgør urealiserede nettotab på afledte finansielle instrumenter til valutasisikring 3.942 tkr., der er indregnet i resultatopgørelsen.

31 - Oplysning om nærtstående parter og transaktioner med disse

Selskabets nærtstående parter omfatter bestyrelse, direktion og ledende medarbejdere samt disse personers nærtstående familiemedlemmer. Nærtstående parter omfatter endvidere selskaber i Siemens AG-koncernen. Siemens A/S ultimative moderselskab er Siemens AG, Wittelbacherplatz 2, München, Tyskland. Koncernregnskabet for Siemens AG kan rekvireres ved henvendelse til selskabet.

tkr.	Koncern		Moderselskab	
	2016/2017		2016/2017	
Transaktioner med nærtstående parter				
Salg af varer og ydelser til nærtstående parter	476.428		424.225	
Køb af varer og ydelser fra nærtstående parter	2.088.626		2.088.626	

For transaktioner med bestyrelsen og direktionen henvises til noten om personaleudgifter. For finansielle transaktioner henvises til noterne finansielle indtægter og finansielle udgifter. Mellemregning med nærtstående parter er specificeret i balancen.

32 - Faste driftssteder

Selskabet har fast driftssted i England.

33 - Verserende retssager

Selskabet er ikke part i væsentlige verserende retssager.

Siemens A/S
Borupvang 9
2750 Ballerup
Danmark
44 77 44 77
siemens.dk

Publiceret og printet i Danmark
© Siemens A/S

