

# Installation Manual

## for Mobile Link Adapter for Liquid-cooled Generators

for use with Mobile Link™ Unit



THIS PRODUCT CAN BE INSTALLED BY THE OWNER. HOWEVER, IF UNCOMFORTABLE WITH THE SKILLS OR TOOLS REQUIRED, THE MANUFACTURER RECOMMENDS TO HAVE A QUALIFIED ELECTRICIAN OR CONTRACTOR PERFORM THE INSTALLATION.

**Reference all appropriate documentation. This manual should remain with the Mobile Link unit.**

**FOR INSTALLATION ASSISTANCE CONTACT: 1-855-GEN-VIEW**

# Table of Contents

---

<b>Section 1: Foreward</b> .....	<b>1</b>
1.1: Introduction .....	4
<b>Section 2: Installation</b> .....	<b>2</b>
2.1: Installation .....	2
<b>Section 3: Notes</b> .....	<b>5</b>

**WARNING!**

**California Proposition 65**

This product contains or emits chemicals known to the state of California to cause cancer, birth defects, and other reproductive harm.

# **Section 1 Foreward**

## **1.1 - INTRODUCTION**

Thank you for purchasing this Mobile Link™ adapter. This wiring harness permits installation of the Mobile Link™ unit to 2010 and later liquid-cooled gaseous fueled Home Standby (HSB) generators.

This Installation Manual covers **ONLY** the unique steps for installation on a liquid-cooled generator. You **MUST** also use the instructions in the Mobile Link Unit's Owner's and Installation manual (0K2289) for complete installation procedures.

Please read **BOTH** the Mobile Link Owner's/Installation Manual and the Mobile Link Adapter Installation Manual thoroughly. Every effort was made to make sure that the information and instructions in this manual were both accurate and current at the time the manual was written. However, the manufacturer reserves the right to change, alter or otherwise improve this product or manual at any time without prior notice.

The operator is responsible for proper and safe use of this equipment. The manufacturer strongly recommends that the operator read and thoroughly understand the instructions and contents of this owner's manual before attempting to use the equipment. If any portion of this publication is not understood, contact the nearest Authorized Service Dealer for starting, operating and servicing procedures.

**SAVE THESE INSTRUCTIONS:** The manufacturer suggests that this manual and the rules for safe operation be copied and posted near the unit's installation site.

# Section 2 Liquid-cooled Installation

## 2.1 - Installation

1. Switch generator to OFF. Remove the generator panel fuse.
2. Turn the main breaker in the home's electrical panel into the OFF position.
3. Remove the T1 fuse from the transfer switch
4. Disconnect battery black (-) negative cable. Then, the red (+) positive cable.
5. Remove any controller sheet metal fasteners and covers required for access.
6. Attach and use the template provided with the adapter to position the hole location. Mounting hole location is critical for proper operation. 1" of the Mobile Link unit antenna must be above the top of the generator roof when installation is completed. See Figure 1.1.

**See Figure 1.1 Drilling Mounting Hole**



7. Inspect the area inside the generator to make sure all wires and/or components are moved out of the way to prevent damage during drilling.
8. Drill a 1.125" hole using a step drill.
9. With the mounting hole created, install the Mobile Link unit using the new liquid-cooled harness included with this kit. **Follow steps 10-16 of the Mobile Link Owner's Manual.**

10. Locate the 8 pin connector port, on the back of the Nexus controller, and plug in the matching 8 pin connector from the new harness. See Figure 2.2.

**NOTE: The connector will only fit one way. DO NOT force.**

**Figure 2.2 - Harness installed to Controller.**



11. If the harness wires are too long, wire tie a loop in the harness and ensure that it clears any components that may become hot. See Figure 2.3.

**Figure 2.3 - Routing Harness**



12. Connect the yellow and black power wires and battery cables **as shown in Steps 20 and 21 of the Mobile Link Owner's Manual**. Connect positive (+) red cable first, then negative (-) black cable.
13. Install any controller panels and sheet metal controller covers that were removed. Install and tighten retaining fasteners.
14. Install the T1 fuse into the transfer switch.
15. Reinstall the generator controller fuse.

16. Turn on the main breaker in the home's electrical panel.

**NOTE: The control panel will require the correct language, time and date be reset. Also, reset the exercise time, if applicable.**

17. Place the generator into AUTO.

18. Flip the utility disconnect switch to simulate a power outage. The generator should turn on. Allow to run for approximately 30 seconds, then turn the utility switch back to restore utility service.

19. Verify that the Mobile Link unit's middle and bottom LEDs are illuminated. See Figure 2.4.

**Figure 2.4 - Mobile Link unit LEDs**



This completes installation of the Mobile Link unit and the liquid-cooled wiring harness.

1. Proceed to **Section 4 Activation**, of the Mobile Link Owner's/Installation Manual, to begin the activation process. Once the Mobile Link unit has been registered and activated, enjoy the full benefits of its capabilities.







# Manual de instalación del

**Adaptador de Mobile Link para  
generadores refrigerados por líquido  
para usar con la unidad Mobile Link™**



**ESTE PRODUCTO PUEDE SER INSTALADO POR EL PROPIETARIO. SIN EMBARGO, SI NO SE SIENTE CÓMODO CON LAS HABILIDADES O HERRAMIENTAS REQUERIDAS, EL FABRICANTE RECOMIENDA QUE UN ELECTRICISTA O CONTRATISTA CUALIFICADO EFECTÚE LA INSTALACIÓN.**

**Consulte toda la documentación apropiada. Este manual debe permanecer con la unidad Mobile Link.**

**PARA AYUDA CON LA INSTALACIÓN COMUNÍQUESE CON:**

**1-855-GEN-VIEW**

# Índice

---

<b>Sección 1: Prefacio</b> .....	<b>1</b>
1.1: Introducción .....	1
<b>Sección 2: Instalación en los refrigerados por líquido</b> .....	<b>2</b>
2.1: Instalación .....	2
<b>Sección 3: NOTAS:</b> .....	<b>5</b>

**¡ADVERTENCIA!**

California proposición 65

Este producto contiene o emite sustancias químicas que son conocidas por el Estado de California como causa de cáncer, defectos congénitos y otros daños reproductivos.

# Sección 1 Prefacio

## 1.1 - INTRODUCCIÓN

Gracias por comprar este adaptador de unidad Mobile Link. Este arnés de cableado permite la instalación de la unidad Mobile Link en los generadores de reserva para hogares (HSB) de combustible gaseoso refrigerados por líquido modelo 2010 y posteriores.

Este Manual de instalación cubre **SOLO** los pasos exclusivos para la instalación en un generador refrigerado por líquido. También **DEBE** usar las instrucciones del Manual del propietario e instalación de la unidad Mobile Link (OK2289) para los procedimientos completos de instalación.

Lea minuciosamente **AMBOS** manuales: el del propietario/instalación de Mobile Link y el de instalación del adaptador de Mobile Link. Hemos hecho todos los recursos para asegurar que la información y las instrucciones de este manual sean correctas y estén actualizadas en el momento de redactar este manual. Sin embargo, el fabricante se reserva el derecho de cambiar, alterar o de alguna otra manera mejorar este producto o manual en cualquier momento sin aviso previo.

El operador es responsable del uso correcto y seguro de este equipo. El fabricante recomienda firmemente que el operador lea y comprenda completamente las instrucciones y contenido de este Manual del propietario antes de intentar usar el equipo. Si una parte de esta publicación no se comprende, comuníquese con el concesionario de servicio autorizado más cercano para los procedimientos de arranque, funcionamiento y mantenimiento.

**GUARDE ESTAS INSTRUCCIONES:** El fabricante sugiere que este manual y las reglas para la operación segura sean copiadas y expuestas cerca del sitio de instalación de la unidad.

# Sección 2 Instalación en los refrigerados por líquido

## 2.1 - Instalación

1. Conmute el generador a OFF. Retire el fusible del tablero del generador.
2. Ponga el disyuntor principal en el tablero eléctrico del hogar en la posición de OFF.
3. Retire el fusible T1 del interruptor de transferencia
4. Desconecte el cable negro negativo (-) de la batería. Luego, el cable rojo positivo (+).
5. Retire todos los sujetadores de la plancha metálica y cubiertas del controlador requeridos para el acceso.
6. Fije y use la plantilla provista con el adaptador para colocar en posición la ubicación del agujero. La ubicación del agujero de montaje es crítica para el funcionamiento correcto. Una pulgada (1 in) de la antena de la unidad Mobile Link debe sobresalir de la parte superior del techo del generador cuando se complete la instalación. Vea la Figura 1.1.

**Vea la Figura 1.1 Taladrado del agujero de montaje**



7. Inspeccione la zona dentro del generador para asegurarse de que todos los cables estén fuera del paso para evitar daños al taladrar.
8. Taladre un agujero de 1.125 in usando un taladro escalonado.

9. Con el agujero de montaje creado, instale la unidad Mobile Link usando el nuevo arnés para generador refrigerado por líquido incluido con este kit. **Siga los pasos 10 a 16 del Manual del propietario de Mobile Link.**
10. Ubique el puerto para el conector de 8 clavijas en la parte trasera del controlador Nexus y enchufe el conector de 8 pines coincidente del nuevo arnés. Vea la Figura 2.2.

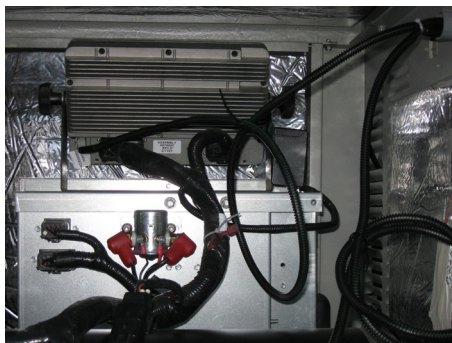
**NOTA: El conector solo cabrá en una forma. NO lo fuerce.**

**Figura 2.2 - Arnés instalado en el controlador.**



11. Si los cables del arnés son muy largos, amarre un bucle de cable en el arnés y asegúrese de que este quede libre de todos los componentes que se puedan calentar. Vea la Figura 2.3.

**Figura 2.3 - Tendido del arnés**



12. Conecte los cables de alimentación amarillo y negro y los cables de batería **como se muestra en los pasos 20 y 21 del Manual del propietario de Mobile Link.** Conecte primero el cable positivo (+) rojo primero, luego el cable negativo (-) negro.

13. Instale todos los paneles y las cubiertas de plancha metálica del controlador que fueron retiradas. Instale y apriete los sujetadores de retención.
14. Instale el fusible T1 en el interruptor de transferencia.
15. Vuelva a instalar el fusible en el controlador del generador.
16. Ponga en ON el disyuntor principal en el tablero eléctrico del hogar.

**NOTA: El tablero de control requerirá que se restablezcan el idioma, hora y fecha. También, restablezca la hora de ejercitación, si corresponde.**

17. Coloque el generador en AUTO.
18. Accione el interruptor de desconexión del servicio público para simular un apagón. El generador se debe conectar. Déjelo funcionar durante 30 segundos aproximadamente, luego vuelva a conectar el interruptor del servicio público para restablecer la alimentación del servicio público.
19. Verifique que los LED central e inferior de la unidad Mobile Link estén encendidos. Vea la Figura 2.4.

**Figura 2.4 - Luces LED de la unidad Mobile Link**



Esto completa la instalación de la unidad Mobile Link y del arnés para generadores refrigerados por líquido.

1. Continúe con la **Sección 4 Activación** del Manual del propietario/instalación de Mobile Link para comenzar el proceso de activación. Una vez que la unidad Mobile Link haya sido registrada y activada, disfrute los beneficios completos de sus capacidades.







# Manuel d'installation

## de l'adaptateur Mobile Link pour les générateurs refroidis par liquide

à utiliser avec l'appareil Mobile Link™



CE PRODUIT PEUT ÊTRE INSTALLÉ PAR LE PROPRIÉTAIRE. CEPENDANT, SI VOUS N'ÊTES PAS FAMILIER AVEC CE GENRE DE TÂCHE OU AVEC LES OUTILS NÉCESSAIRES, LE FABRICANT RECOMMANDE DE CONFIER L'INSTALLATION À UN ÉLECTRICIEN QUALIFIÉ OU À UN ENTREPRENEUR.

Consultez toute la documentation appropriée. Ce manuel doit rester avec l'appareil Mobile Link.

POUR L'INSTALLATION, VOUS POUVEZ OBTENIR DE L'AIDE AU :  
1-855-GEN-VIEW

# Table des matières

---

<b>Section 1 : Avant-propos</b> .....	<b>1</b>
1.1 : Introduction .....	1
<b>Section 2 : Installation - Refroidissement par liquide</b> ..	<b>2</b>
2.1 : Installation .....	2
<b>Section 3 : Remarques</b> .....	<b>5</b>

## **AVERTISSEMENT!**

### **California Proposition 65**

Ce produit contient ou émet des produits chimiques reconnus par l'État de la Californie comme pouvant causer le cancer, des anomalies congénitales ou d'autres problèmes reproducteurs.

# Section 1 Avant-propos

## 1.1 - Introduction

Merci d'avoir acheté un adaptateur pour appareil Mobile LinkMC. Le câblage permet l'installation de l'appareil Mobile LinkMC sur les générateurs de secours résidentiels de 2010 ou des années suivantes alimentés au gaz et refroidis à l'air.

Ce Manuel d'installation couvre **UNIQUEMENT** les étapes pour l'installation d'un générateur refroidi à l'air. Vous **DEVEZ** utiliser également les instructions du Manuel du propriétaire de l'appareil Mobile Link et celles du Manuel d'installation (OK2289) pour mener à bien les procédures d'installation.

Veuillez lire attentivement **À LA FOIS** le Manuel du propriétaire/d'installation de l'appareil Mobile Link et le Manuel d'installation de l'adaptateur pour l'appareil Mobile Link. Tous les efforts ont été déployés afin que les informations et les instructions contenues dans ce manuel étaient à la fois exactes et à jour au moment où ce manuel a été écrit. Toutefois, le constructeur se réserve le droit de changer, de modifier ou d'améliorer ce produit ou ce manuel à tout moment et sans préavis.

L'opérateur est responsable de faire une utilisation appropriée et sécuritaire de cet équipement. Le fabricant recommande vivement à l'opérateur de lire et de bien comprendre les instructions et le contenu de ce manuel du propriétaire avant d'utiliser l'équipement. Si vous ne comprenez pas une partie du manuel, veuillez contacter le fournisseur de services d'entretien et de réparation agréé le plus près afin de vous faire expliquer les procédures de démarrage, d'utilisation et d'entretien.

**CONSERVEZ CES INSTRUCTIONS** : Pour un fonctionnement en toute sécurité, le fabricant suggère de copier et d'afficher ce manuel et les règles à proximité du site d'installation de l'appareil.

# Section 2 Installation - Refroidissement par liquide

## 2.1 - Installation

1. Éteignez la génératrice. Retirez le fusible du panneau de la génératrice.
2. Mettez le disjoncteur principal du panneau électrique de la maison sur la position OFF.
3. Retirez le fusible T1 de l'interrupteur de transfert.
4. Débranchez le câble noir négatif (-) de batterie. Puis le câble rouge positif (+).
5. Retirez toutes les pièces de fixation des panneaux métalliques et les couvercles du régulateur pour faciliter l'accès.
6. Fixez en place le gabarit fourni avec l'adaptateur pour repérer l'emplacement du trou. L'emplacement du trou de fixation est essentiel pour un bon fonctionnement. L'antenne de l'appareil Mobile Link doit dépasser d'un pouce du toit de la génératrice lorsque l'installation est finie. Voir la figure 1.1.

**Voir la figure 1.1 Perçage des trous de montage**



7. Inspectez l'aire intérieure du générateur pour vous assurer que tous les fils et/ou les composants ont été repoussés pour éviter tout dommage pendant le perçage.
8. Percez un trou de 1,125 po en utilisant un foret étagé.
9. Lorsque le trou de montage est percé, installez l'appareil Mobile Link à l'aide du nouveau câblage à refroidissement par liquide inclus dans cette trousse. **Suivez les étapes 10 à 16 du Manuel du propriétaire de l'appareil Mobile Link.**

- Repérez le port du connecteur à 8 broches au dos du régulateur Nexus et branchez-y le connecteur à 8 broches correspondant du nouveau câblage. Voir la figure 2.2.

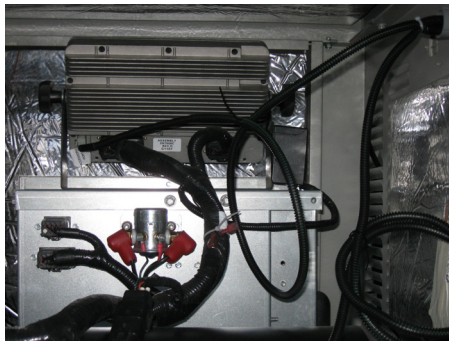
**REMARQUE : Le connecteur ne s'installera que dans un sens. NE forcez PAS.**

**Figure 2.2 – Câblage installé sur le régulateur.**



- Si les fils du câblage sont trop longs, faites une boucle, fixez-la avec une attache en plastique et assurez-vous que les fils sont éloignés de tous les composants qui peuvent chauffer. Voir la figure 2.3.

**Figure 2.3 – Passage du câblage**



- Branchez les fils électriques jaunes et noirs et les câbles de la batterie **comme indiqué à l'étape 20 et 21 du Manuel du propriétaire de l'appareil Mobile Link**. Branchez d'abord le câble rouge positif (+) puis le câble noir négatif (-).

13. Installez les panneaux et les couvercles métalliques du régulateur enlevés précédemment. Installez et serrez les fixations.
14. Installez le fusible T1 dans l'interrupteur de transfert.
15. Réinstallez le fusible du régulateur du générateur.
16. Ouvrez le disjoncteur principal dans le panneau électrique de la maison.

**REMARQUE : Pour réinitialiser le tableau de commande, il faudra réinitialiser la langue choisie, l'heure et la date. Au besoin, réinitialisez la minuterie d'exercice.**

17. Placez la génératrice sur AUTO.
18. Faites basculer l'interrupteur général du service public pour simuler une panne d'électricité. La génératrice devrait s'allumer. Laissez-la tourner pendant environ 30 secondes, puis rouvrez l'interrupteur du service public pour restaurer l'alimentation normale.
19. Vérifiez que les voyants DEL du milieu et du bas de l'appareil Mobile Link sont allumés. Voir la figure 2.4.

**Figure 2.4 – Voyants de l'appareil Mobile Link**



L'installation de l'appareil Mobile Link et du câblage à refroidissement par liquide est ainsi terminée.

1. Continuez à la **Section 4 - Activation** du Manuel du propriétaire/d'installation pour commencer le processus d'activation. Une fois que l'appareil Mobile Link a été enregistré et activé, vous pourrez profiter pleinement de ses capacités.



